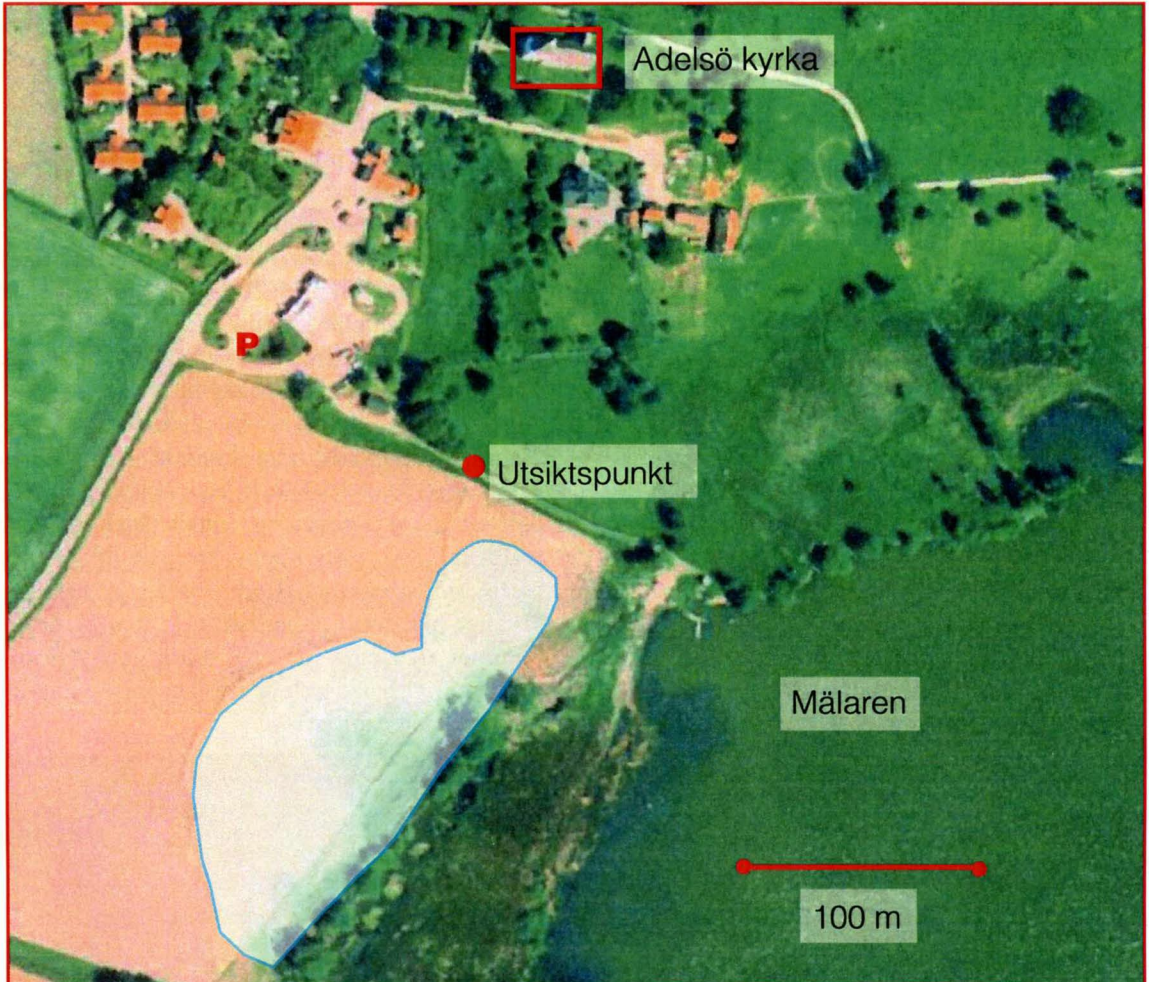


# Kyrkpölen på Adelsö

*Hasse Andersson*

*Kyrkpölen är en liten fin fågellokal intill Adelsö kyrka. Den har uppkommit sedan invallad åkermark tillåtits svämma över igen. Många våtmarksarter rastar vår och höst och säkra häckare är sothöna, grågås och tofsvipa.*



*Karta över Kyrkpölen (ljusblått) med omgivning.*

Lokalen består av en översvämmad del av fältet mellan vägen och vassen mot Mälaren, strax söder om Adelsö kyrka. Området vallades in för ca 25 år sedan för att öka odlingsarealen. Arbetet utfördes av Björn Lindblad som numera är medlem i fågelföreningen. Här står det vatten hela året, vilket ger bra möjlighet för en del våtmarksarter att trivas. Närheten till vassen ger ett bra skydd för änder.

Skådaraktiviteten vid Kyrkpölen är relativt låg, vilket bland annat beror på bristen på fågelskådare ute på Adelsö. Detta gör att många rastande och sträckande arter troligtvis förbises. Området spanas bäst av från återvinningsstationen bakom affären, eller i skydd av det röda pumphuset. Gå även grusvägen ner till Mälaren, så täcker ni också in vassarna och det som ligger i sjön.





## Vägbeskrivning

Denna fågellokal är lätt att nå, både med buss och egen bil. Kyrkpölen ligger strax söder om Adelsö kyrka, alldeles intill Borins lanthandel. Buss (nr 312) går från Brommaplan med flera turer dagligen. Gå av vid Adelsö kyrka. Kommer ni med bil, så parkera vid lanthandeln. Det går ofta bra att ställa bilen vid återvinningsstationen alldeles bakom Borins.

## Vad händer vid Kyrkpölen?

**Våren:** Så fort isen går upp anländer gräsänder och sothönor. Därefter fylls det på med kanadagäss, grågäss och krickor. Tofsvipor är tidiga här, liksom en och annan skogssnäppa. I vassen hör man sävsparvar. Fram i maj brukar man kunna finna enstaka par med skedänder, snatteränder, bläsänder samt ibland även årta. En del vadare hittar också hit, t ex grönbena, brushane och enkelbeckasin. Enstaka fynd har gjorts av rastande mosnäppa och smalnäbbad simsnäppa. Vattenrallen hörs emellanåt. Hussvalor och ladusvalor jagar över vattenytan. Hämplingen brukar hålla till på fältet intill, liksom en och annan gulärta som rastar här.

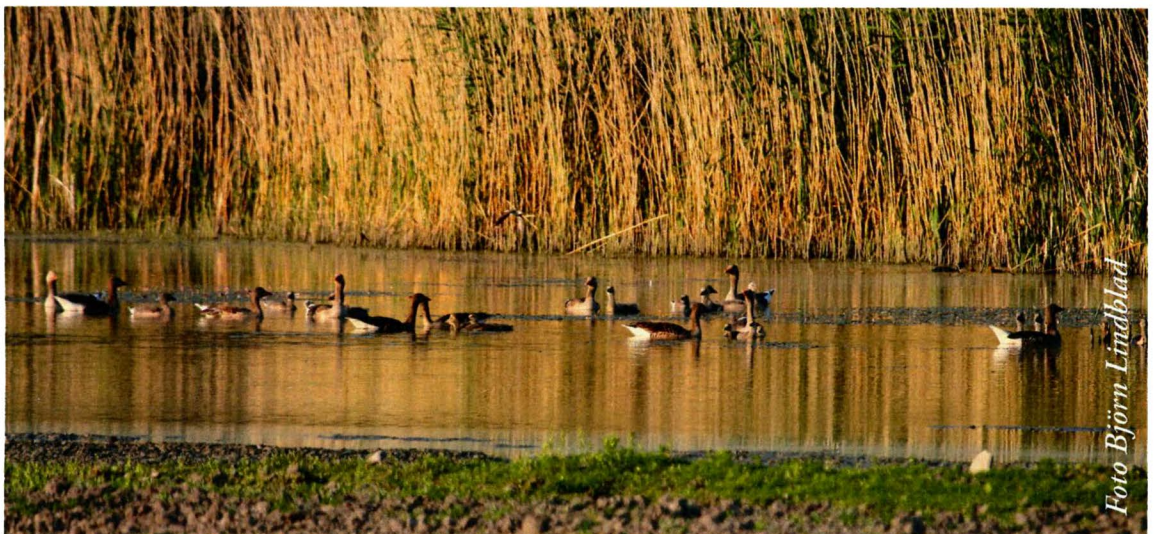
**Under häckningstiden:** Säkra häckare är sothöna, grågås och tofsvipa. Mindre strandpipare har lyckats få ut ungar vid några tillfällen, senast 2007 då två ungar sågs. Brun kärnhök födosöker i området och steglits häckar. Eftersom skådaraktiviteten är låg har vi inte en hel-

täckande bild av häckningsfrekvensen i och runt Kyrkpölen.

**Sensommaren och hösten:** Nu är det fullt med tofsvipor i olika åldrar liksom gäss. Enstaka sädgäss och vitkindade gäss blandar sig med grågässen. Under senare delen av juni och juli rastar årligen svartsnäppor på väg söderut. Grönbena, gluttsnäppa och brushane födosöker i vattenbrynet. Små flockar med ljungpipare och storspov rastar på fälten intill. Även småspoven ses ibland.

**Övrigt:** En brun glada observerades över fältet nära Kyrkpölen 2 juli 2003. Här har jag även sett jagande hornuggla i juli. Vintern är av förklarliga skäl den artfattigaste årstiden. Inga fynd av varfågel finns från området, men den borde ha bra jaktmarker här. Strax innan julen 2008 upptäckte jag dock en varfågel närmare Lindby. Den har sedan setts till och från i området vid Lindby gård, så chansen finns att hitta den även i Kyrkpölsområdet.

**Fågeltorn?** Jag har nära kontakt med Hembygdslaget på Adelsö och har diskuterat möjligheterna att uppföra ett enkelt fågeltorn eller plattform vid våtmarken. Det skulle ge oss bättre möjligheter att överblicka Kyrkpölen. Än så länge har det inte hänt något, men planerna kommer att läggas fram för markägaren. Kommunen är vidtalad och är mycket intresserad av att stötta detta initiativ.



Grågäss med ungar i Kyrkpölen