



Fåglar på
Mäläröarna 2008



Innehåll

Rördrommen som inte flyttar	0
<i>Johan Hammar & Bengt-Åke Jansson</i>	
Falkåret 2008	1
<i>Jan Björk</i>	
Att börja skåda fågel på Mäläröarna	3
<i>Linus Brobacke & Signe Hagerman</i>	
Kyrkpölen på Adelsö	5
<i>Hasse Andersson</i>	
Hackspettar och göktyta på Mäläröarna	7
<i>Fredrik Thernlund</i>	
Häckfåglar på Fiskarholmen 2000–2008	13
<i>Jan Sondell</i>	
Häckfåglar i Svartsjö Dämme 2008	16
<i>Urpo Könnömäki</i>	
Häckfåglar i Svartsjöviken 2008	19
<i>Urpo Könnömäki</i>	
Observationer i Ekerö kommun 2008	22
<i>Glenn Cornland & Linus Brobacke</i>	
Verksamhetsberättelse för 2008	37
<i>Ulf Nilsson</i>	
Artlistor för Mäläröarna 2008	38
<i>Glenn Cornland</i>	
200 årskryss på Mäläröarna!	40

Rördrommen som inte flyttar

Johan Hammar & Bengt-Åke Jansson

I vassen utanför Sötvattenslaboratoriet vid Drottningholm finns en liten vik där isen hålls borta på grund av att det rinner ut varmare pumpvatten från vårt så kallade akvariehus där vi genomför diverse experimentella försök med fisk och kräftor.

En rördrom visade sig här första gången vårvintern 2000. Nu vårvintern 2009 fanns den på plats sedan i januari för tionde året. Fågeln dyker upp först då Mälaren har frusit till. Förra året (vintern 07/08) uteblev den helt eftersom Mälaren då inte isbelades. Rördrommen matas dagligen av Bengt-Åke Jansson med

snabbupptinad abborre, sik, siklöja och nors, men till största delen mört som vi samlat in under leken på våren. Allt slinker ned, färska, halvljumma såväl som stelfrusna fiskar som den hittar först dagen därpå. Eftersom det gått 10 år sedan vi såg den första gången så borde vi mata den med en guldfisk i år. Rördrommen tvingas ibland konkurrera om fisken med gräsänder som fått smak för fisk, storskrakar, en trogen vattenrall, och i år en speciellt försigkommen gråhäger som i likhet med en dresserad hund kräver sin andel fisk redan uppe vid labbets trappa. För att undvika konflikt matas därför hägern uppe på land vid vår utfodringsplats för småfåglar en bit ifrån viken.

Vill man se rördrommen kan man åka ner till en speciell avspärning intill stranden. Man bör dock vara försiktig och beväpna sig med lite tålmod och skarp blick. Det brukar inte vara så lätt att upptäcka rördrommen som för det mesta står i skyddsställning i vasskanten eller på utsidan av buskarna intill. En blåsigt dag står den t.o.m. och vajar i takt med vassen. Den finns inte på plats hela dagen utan tycks söka sig bort till andra vassbälten i närheten. Någon gång har vi sett den komma gående ute på isen eller på vår långa brygga. Riktigt kalla vårvinterdagar kommer den Bengt-Åke till mötes ända upp till vår entré. Störst är möjligheten att få se fågeln morgon och kväll.

Drommen är inte ringmärkt och vi är inte helt säkra på att det har varit samma individ hela tiden – även om vi gärna vill tro det.



Rördrommen vid Sötvattenslaboratoriet

Fåglar på Mäläröarna

Årgång 9, 2009. ISSN 1650-982X

Redaktör: Jan Sondell

Mäläröarnas Ornitologiska Förening

Mäläröarnas Ornitologiska Förening är en lokalförening av Sveriges Ornitologiska Förening. Verksamhetsområde är Ekerö kommun i Stockholms län.

Styrelse 2008

Ordförande: Urpo Könnömäki

Vice ordförande: Jan Sondell

Sekreterare: Ulf Nilsson

Kassör: Jan Björk

Övriga ledamöter: Laine Boresjö Bronge

Linus Brobacke

Glenn Cornland

Bertil Dolk

Björn-Olof Svanholm

Medlemskap & aktiviteter

Medlem blir man genom att sätta in 140 kr på pg 50 22 80-1 (familjemedlem och ungdom under 18 år 50 kr) Föreningen har ett aktivitetsprogram, inventerar häckfåglar och bedriver observationer vår och höst vid Svartsjövikens och ger ut en årsskrift som behandlar fåglarna i kommunen.

Medlemmar kan även få ett nyhetsbrev med de senaste observationerna via e-post. Kontakta någon i styrelsen!

Rapportera dina observationer i Ekerö kommun på Internet! Gå till:

<http://www.artportalen.se/birds/>

Ta del av andras obsar på Mäläröarna! Gå till:

http://www.artportalen.se/birds/uttag_obslista.asp?kommunkod=0125&senasteveckan=true

Falkåret 2008

Jan Björk

Falkåret 2008 visade sig bli det bästa sedan Mälariarnas Ornitologiska Förening bildades. Den här artikeln handlar bara om falkarna på Mälariarna 2008. Om de många observationerna betyder att arterna minskar eller ökar i Sverige eller på Mälariarna, ger jag mig inte in på.



Foto Stefan Oscarsson

Pilgrimsfalk

Pilgrimsfalkar rapporterades hela 26 gånger under 2008 till Svalan, vilket slår tidigare noteringar på 20 gånger från 2005 och 2006 med bred marginal. Antalet sträckande fåglar, både honor och hanar, beräknas till ca 11 individer, vilket betyder att en av fåglarna troligen rapporterades 15 gånger. Det var en ung hane som glädjande nog bestämde sig för att stanna hela sommaren, troligen mellan 25 maj och 21 september. Det verkar som om den har flyttat mellan Svartsjöviken och Mastområdet på Lovön. De flesta noteringarna är från Svartsjöviken där den hade gott om mat, bland annat tofsvipor och kajor.

Den 18 september satt den lugnt i 3 timmar på en kraftledningsstolpe vid Svartsjö dämme efter att ha slagit en tofsvipa. Vi kan hoppas den kommer tillbaka 2009 och då hittar en hona.

Lärkfalken har under 2008 blivit kommunens vanligaste falkart, med totalt kanske 8–10 häckningar. Omkring Svartsjöviken är det troligen 3 par som håller till och kanske häckar. Där är det alltså säkrast att få njuta av upplevelsen att se jagande lärkfalkar. En av de bästa dagarna var i slutet på augusti vid tornparkeringen då 7 lärkfalkar var i luften samtidigt. Att det samtidigt



Foto Stefan Oscarsson

Tornfalk

flög förbi en hona av pilgrimsfalk och en tornfalk jagade gjorde inte saken sämre.

Tornfalken har glädjande nog börjat häcka på Mälaröarna igen efter några års frånvaro. Varför den försvann trots en relativt stark stam härute tvistar de lärde om, men en teori är att duvhök slår tornfalkar, och det kan stämma. Vi har rätt så gott om duvhök i kommunen. Tornfalkhäckningarna skedde på Lovö och Färingsö och de 2 paren fick troligen 8 flygga ungar tillsammans. Med alla sträckande fåglar och häckningarna och några vinterfynd blev det rätt så många rapporter om tornfalk.

En hane av **aftonfalk** dök upp vid Svartsjö dämme 28 maj, på samma lokal som förra året och det kan mycket väl vara samma fågel då förra årets fågel var en tvååring och årets tre år. Så håll ögonen öppna i slutet på maj speciellt på kraftledningsstolparna vid Dämmet där det för övrigt

har suttit falkar av 4 arter: aftonfalk, lärkfalk, pilgrimsfalk och tornfalk.

Stenfalken är vår minsta falkart och sträcker bara förbi oss, någon gång kan de stanna upp och jaga några dagar oftast vid Svartsjö eller Skytteholm. År 2008 inkom 7 rapporter om stenfalk, det är något mer än normalt.

Till sist vår största falk nämligen jaktfalk som bara är säkert rapporterad 1985 men det kan ha sträckt en förbi Ekerö den 28/9, men avståndet var lite för långt för att helt säkerställa observationen. Det kan säkert komma hit någon jaktfalk igen så ut och spana i månadsskiftet september – oktober. Vad det gäller andra rovfåglar förutom falkar så sågs det flera kungsörnar och 2 röda glador vid Svartsjöviken och det är inte så vanligt. Däremot ses havsörn, vråkar och hökar ofta där. Så far ut och skåda och lycka till.

Att börja skåda fågel på Mäläröarna

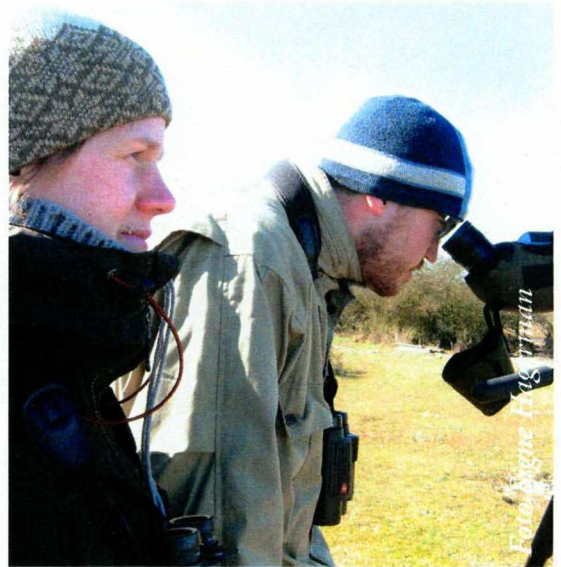
Linus Brobacke & Signe Hagerman

Linus Brobacke och Signe Hagerman, två i MOF välkända medlemmar, berättar här hur det gick till när de tack vare kontakter med vildsvin blev fågelskådare och trots att de bor i Bromma utnämnde Ekerö kommun till sina hemmamarker.

Sedan fyra år tillbaka händer något speciellt med oss när vi åker över Nockebybron mot Ekerö. Visst har vi alltid gillat att göra det, Linus har gjort det ett otal gånger eftersom han är upp vuxen i Träkvista. Signe har också åkt över den ett par gånger tidigare, då för att Linus ville visa var han hade spelat fotboll och pallat äpplen som barn. Men för ungefär fyra år sedan fick vi ett gemensamt fokus, ett fokus som gör att vår blick flackar runt så fort vi kommer in i Ekerö kommun. Nu letar vi fåglar och det får vi tacka vildsvinen för.

Det hela började med att Linus mamma flyttade till Mariefred och vi fick höra att det skulle finnas vildsvin i området. Så vi utrustade oss med en minikikare (vunnen på lotteri och helt i plast) och begav oss ut på vildsvinsjakt. Vildsvinen uppehöll sig ofta kring ett våtmarksområde som på våren är en god lokal för rastande fågel, och snart började intresset vändas bort från vildsvinen. Flockar med sidensvansar, en fågel med läte som ett dataspel (som vi lyckades artbestämma till tofsvipa), samt ett flygplan som visade sig vara en fjällvråk fick oss snabbt att glömma vildsvinen och lägga allt krut på fåglarna. Vid Linus mammas hus satte vi upp en matning och snart hade vi både tofsmes, stjärtmes, siskor på tomten (en gång vid kärven samlades tolv fasanhöns samtidigt!). När vi sedan på juldagen 2003 tog bilen och åkte åtta mil för att få se en havsörn förstod vi att något hade hänt med oss. Hade vi gått och blivit fågelskådare?

Vintern 2004/05 tog Signe bussen ut till Kårsöns norra udde när lektionstiderna på universitetet tillät. Vi bor i Bromma och Kårsön kom att bli det första steget ut mot naturen på Mäläröarna. Det var spännande att ensam gå



Linus & Signe

runt på udden och titta på hackspettar, mesar och sjöfågel. Vilken fantastisk känsla det var att inte veta i förväg vad som skulle dyka upp! Vid ett tillfälle omringade en flock stjärtmesar Signe som hukade blickstillta i blåbärsriset och det var en fantastisk upplevelse.

Vi upplevde ett annat minnesvärt ögonblick en dag då en havsörn svepte över våra huvuden uppe på Kårsöberget. Så stort att vi tyckte att det var värt att omedelbart ringa in till Stockholm Birdline och rapportera det på svararen.

Vi började köra runt på öarna och i januari 2005 hittade vi till Menhammarsviken för första gången. I fågeltornet träffade vi av en slump Örjan och Catharina Engebrand, och det mötet kom att bli det verkliga startskottet för vårt Ekeröskådande. Vi fick salskrakar och skäggmesar utpekade för oss och när dessutom MOF-ordföranden Urpo klev upp i tornet fick vi en perfekt



introduktion till kommunen och dess fåglar. Efter ett par timmar i tornet frös den dåligt klädda Signe rejält och än idag frågar Urpo henne varje gång vi ses om hon har ordentligt på sig.

Efter den dagen fanns det ingen återvändo, vi var fågelskådare och Ekerö blev vår skådarkommun. Nu rullade allt på i snabb takt. Huvudfödan byttes till gröt för att spara ihop pengar till kikare, fågelböcker köptes in och Svalan blev startside på vår dator.

Den våren blev vi bitna ordentligt och det rasslade in nya arter på alla listor. Maj kom, och upplevelsetörstande som vi var anmälde vi oss till en exkursion till Björkö i slutet av månaden. Björn-Olof Svanholm som skulle leda trippen hade i förväg utlovat en ”nästan helt säker” obs på härfågel. Visst, sa vi, det låter kul (härfågel, vilken art är det nu igen?). Inte långt efter ankomsten till ön spejade Signe ut över fruktträden vid Ansgarsmonumentet, drog Björn-Olof i ärmen, och visade honom - en härfågel. Så kan det gå! Om den utflykten har Björn-Olof skrivit i Fåglar på Mälarsöarna 2005.

Den utflykten var i skrivande stund ungefär tre och ett halvt år sedan och nu känner vi kommunens alla ställen utan och innan. Favoritlokalerna ligger utspridda på alla öarna. Eftersom vi bor i Bromma är vi glada över att Lovön, sin närhet till staden till trots, har så mycket fin natur och så pass bra skådning.

Dock hamnar vi ofta bra mycket längre ut på öarna än så. En rutt vi gärna gör på våren är Norra Munsö – Adelsö. Dessa dagar inleder vi med en promenad i hagmarkerna i Väsby hage, en glutt på fiskgjusarna från Roparhäll innan vi äter frukost och lyssnar efter trädpiplärkor, flugsnappare och kanske en och annan göktyta.

Sedan tar vi färjan över till Adelsö. Efter ett stopp runt klockan tio för det nyss bakade fikabrödet i affären sätter vi oss på Lindby brygga och dricker förmiddagskaffe och spanar. Utsikten över Björkö och fjärden, med all sjöfågel och alltsomoftast örn är väl värd resan dit. När årstiden är rätt har vi alltid förhoppningar om att det ska sitta en falk eller uggle (en vit?) på toppen av Ansgarsmonumentet. Man ska aldrig säga aldrig...

Trots att vi inte bor i kommunen ser vi Ekerö som hemmamark när det gäller skådningen. Att hitta en spännande fågel i Bromma skulle inte vara riktigt lika roligt som att hitta en på Ekerö... Där har vi ju skådarkollegor att ringa! Gemenskapen är helt klart ett av skälen till att det är så roligt med fågelskådning. Man träffar och lär känna människor, unga som gamla, med olika bakgrund men med ett gemensamt intresse.

Det blir kanske en flytt till Mälarsöarna någon gång i framtiden. Vi längtar efter att kunna ha en matning utanför köksfönstret och efter ännu fler skådaräventyr på Ekerö.

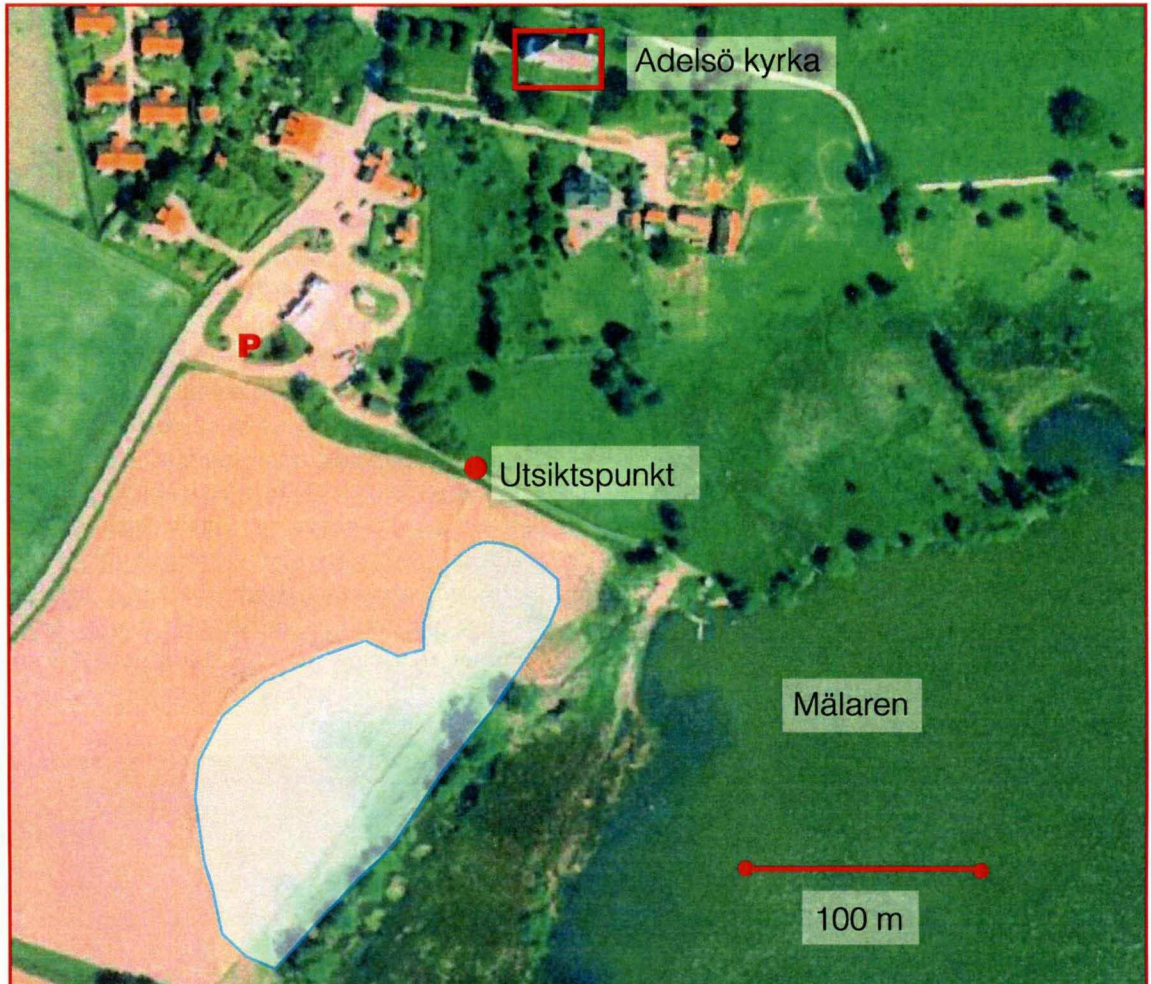


Utsikt från Lindby Brygga

Kyrkpölen på Adelsö

Hasse Andersson

Kyrkpölen är en liten fin fågellokal intill Adelsö kyrka. Den har uppkommit sedan invallad åkermark tillåtits svämma över igen. Många våtmarksarter rastar vår och höst och säkra häckare är sothöna, grågås och tofsvipa.



Karta över Kyrkpölen (ljusblått) med omgivning.

Lokalen består av en översvämmad del av fältet mellan vägen och vassen mot Mälaren, strax söder om Adelsö kyrka. Området vallades in för ca 25 år sedan för att öka odlingsarealen. Arbetet utfördes av Björn Lindblad som numera är medlem i fågelföreningen. Här står det vatten hela året, vilket ger bra möjlighet för en del våtmarksarter att trivas. Närheten till vassen ger ett bra skydd för änder.

Skådaraktiviteten vid Kyrkpölen är relativt låg, vilket bland annat beror på bristen på fågelskådare ute på Adelsö. Detta gör att många rastande och sträckande arter troligtvis förbises. Området spanas bäst av från återvinningsstationen bakom affären, eller i skydd av det röda pumphuset. Gå även grusvägen ner till Mälaren, så täcker ni också in vassarna och det som ligger i sjön.



Vägbeskrivning

Denna fågellokal är lätt att nå, både med buss och egen bil. Kyrkpölen ligger strax söder om Adelsö kyrka, alldeles intill Borins lanthandel. Buss (nr 312) går från Brommaplan med flera turer dagligen. Gå av vid Adelsö kyrka. Kommer ni med bil, så parkera vid lanthandeln. Det går ofta bra att ställa bilen vid återvinningsstationen alldeles bakom Borins.

Vad händer vid Kyrkpölen?

Våren: Så fort isen går upp anländer gräsänder och sothöonor. Därefter fylls det på med kanadagäss, grågäss och krickor. Tofsvipor är tidiga här, liksom en och annan skogssnäppa. I vassen hör man sävsparvar. Fram i maj brukar man kunna finna enstaka par med skedänder, snatteränder, bläsänder samt ibland även årta. En del vadare hittar också hit, t ex grönbena, brushane och enkelbeckasin. Enstaka fynd har gjorts av rastande mosnäppa och smalnäbbad simsnäppa. Vattenrallen hörs emellanåt. Hussvalor och ladusvalor jagar över vattenytan. Hämplingen brukar hålla till på fältet intill, liksom en och annan gulärta som rastar här.

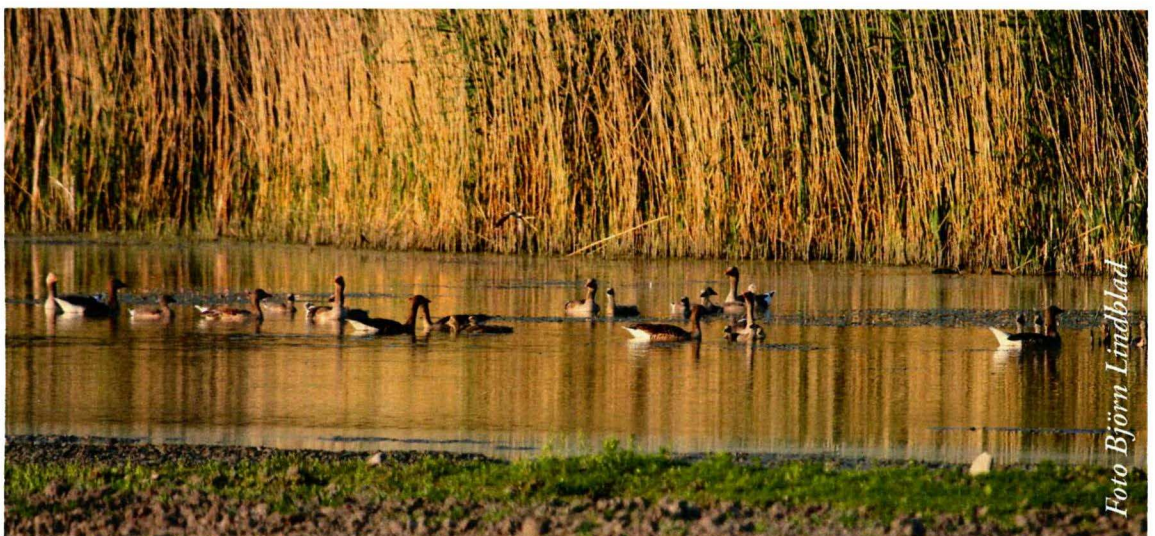
Under häckningstiden: Säkra häckare är sothöna, grågås och tofsvipa. Mindre strandpipare har lyckats få ut ungar vid några tillfällen, senast 2007 då två ungar sågs. Brun kärnhök födosöker i området och steglits häckar. Eftersom skådaraktiviteten är låg har vi inte en hel-

täckande bild av häckningsfrekvensen i och runt Kyrkpölen.

Sensommaren och hösten: Nu är det fullt med tofsvipor i olika åldrar liksom gäss. Enstaka sädgäss och vitkindade gäss blandar sig med grågässen. Under senare delen av juni och juli rastar årligen svartsnäppor på väg söderut. Grönbena, gluttsnäppa och brushane födosöker i vattenbrynet. Små flockar med ljungpipare och storspov rastar på fälten intill. Även småspoven ses ibland.

Övrigt: En brun glada observerades över fältet nära Kyrkpölen 2 juli 2003. Här har jag även sett jagande hornuggla i juli. Vintern är av förklarliga skäl den artfattigaste årstiden. Inga fynd av varfågel finns från området, men den borde ha bra jaktmarker här. Strax innan julen 2008 upptäckte jag dock en varfågel närmare Lindby. Den har sedan setts till och från i området vid Lindby gård, så chansen finns att hitta den även i Kyrkpölsområdet.

Fågeltorn? Jag har nära kontakt med Hembygdslaget på Adelsö och har diskuterat möjligheterna att uppföra ett enkelt fågeltorn eller plattform vid våtmarken. Det skulle ge oss bättre möjligheter att överblicka Kyrkpölen. Än så länge har det inte hänt något, men planerna kommer att läggas fram för markägaren. Kommunen är vidtalad och är mycket intresserad av att stötta detta initiativ.



Grågäss med ungar i Kyrkpölen

Hackspettar och göktyta på Mälarsjöarna

Fredrik Thernlund

Spettfåglarna är en homogen familj fåglar som lätt skiljer ut sig från andra arter genom sitt beteende och sitt sätt att röra sig i träden. Alla arter funna i Sverige utom mellanspett har någon gång påträffats på Mälarsjöarna. Här ska de olika arterna beskrivas närmare och förekomsten på öarna presenteras lite mer i detalj.

Inledning

De fyra hackspettar (större hackspett, mindre hackspett, gröngöling och spillkråka) samt göktytan som förekommer som häckfåglar på Mälarsjöarna har möjligen lite bättre förutsättningar här hos oss än i övriga östra Svealand. Här finns en kombination av stora vattennära områden och en förhållandevis hög andel lövskog och ett varierat mosaiklandskap med fält, dungar och skog. Områden med lövskog gynnar t ex mindre hackspett och spillkråka som är i behov av död eller döende ved. Ett beteslandskap med lövträddungar gynnar göktyta och gröngöling. Rent allmänt skulle de flesta spettarna kunna dela en av Fältbiologernas deviser: *Död ved lever*.

Familjen hackspettar (Picidae) är specialanpassad för det sätt den livnär och fortplantar sig på. De har alla kraftiga klor, i regel fyra – två uppåt och två nedåt – kraftig näbb samt en stötdämpande konstruktion i huvudet för att klara av att födosöka genom hackning. Stötdämpningen är även en förutsättning för den karaktäristiska trumningen. Hackspettarna har lång tunga som kan tränga djupt in i larvgångar i träden. Den långa tungan kan rullas upp i främleden i huvudet. Två spettar som vi i Sverige är bekanta med har emellertid inte hackning som första födosöksmetod, och det är gröngöling och göktyta, vilka främst lever på myror på marken. Även spillkråkan födosöker ibland på marken. Alla spettar utom göktytan hackar ut sina egna bon. Kort sagt hackningen och trumningen kännetecknar spettarnas liv.

Artvis genomgång

Mellanspetten *Dendrocopus medius* fanns ännu kvar i Östergötland (Bjärka-Säby) i början på 1980-talet men är numera utgången som häckfågel i Sverige och har såvitt vi vet inte påträffats i Ekerö kommun. Arten finns i ganska starka stammar i Polen och på Balkan. Fortfarande händer det att enstaka fåglar når Sverige som förlängda flyttare från sydost: 1989 7–9.5, 1 ad. ♂ Falsterbo, Skåne (VF 49:474) och 1994 25.6, 1 ad. Herrevadskloster, Ljungbyhed, Skåne (Fågelåret 1995:135).

Vitryggiga hackspetten *Dendrocopus leucotos* är en art som är akut hotad i Sverige idag då den är beroende av stora insektslarver som lever i relativt grov död lövved. Enstaka vilda exemplar finns fortfarande kvar men någon häckning i Sverige är inte känd under 2008. Hösten 2008 skedde dock en invasion från sydost till Finland och inte mindre än 600–700 vitryggiga hackspettar har räknats in. Ett tiotal ”nya” fåglar har också setts i Sverige, uppenbarligen från denna invasion (VF 68:31). Fåglar sågs i Sörmland och på Åland, alltså ganska nära oss. Den vitryggige finns också fortfarande relativt allmän i branta bergssluttningar i Norge, där inget skogsbruk kan bedrivas.

Det finns faktiskt en uppgift om vitryggig hackspett på våra öar, men då får man gå tillbaka till i mars 1963. En individ observerades då vid Närsta i närheten av Nyckelby, Ekerö.



Tretåig hackspett *Picoides tridactylus* förekommer främst norr om Dalälven. Arten är starkt bunden till döende granar, där den söker efter granbarkborren. Omisskännliga spår är den ringning av barken, som den gör vid sitt födosök, ett pärlband av små hack, vilket löper runt stammen ofta i lutande riktning. Eftersom döende granar är en förutsättning, finns den endast fläckvis där främst vindfallen förekommer. Våra närmaste områden är Arholma i Norrtälje kn, Fiby urskog i Uppsala kn och kanske Tyresta naturreservat i Huddinge kn.

Arten har faktiskt noterats i kommunen ett par gånger, närmare bestämt vid Huvududdens naturreservat (norr om Menhammarsviken) i slutet av april och i början av juni 2005, alltså under häckningstid. Det var en hane, som höll till i gammal granskog med döende träd. En individ obestämd till kön och ålder sågs vid Älby, Ekerö i mars 1988.

Gråspetten *Picus canus* avlöser gröngölingen ungefär i höjd med Dalälven. Dess kärnområden är nedre Norrland. Den förekommer dock i hela Norrland med undantag för fjällkedjan och allra längst i norr. I Europa finns den i större delen av Central- och Östeuropa, men saknas i de sydligaste och västligaste delarna. Gråspetten bedöms ha ökat förhållandevis starkt i antal de senaste 10–15 åren. Utbredningsområdet verkar dock inte ha förändrats påtagligt. Företrädesvis är det vattennära och vattensjuka områden med bestånd av asp den behöver för sin tillvaro. I de murkna asparna söker den efter större insektslarver, som utgör stapelfödan.

Gråspetten är en diskret fågel som ger sig till känna på ett eller annat sätt mest under parbildning och inledande häckning, i huvudsak i april. Det faktum att den ofta håller till i svårtillgängliga områden försvårar observations- och inventeringsmöjligheterna ytterligare. Kunskapen om den är överhuvud taget begränsad, mycket p.g.a. dessa omständigheter.

En gråspettthona som många känner väl till har varit stamgäst vid Älby, Ekerö sedan vintern 2004/2005 till och med vintern 2007/2008, alltså fyra år i rad. Rimligtvis bör det ha varit samma hona. Vid denna artikels skrivande (januari 2009) hade

den inte dykt upp igen. Troligen har den kommit ner från södra Norrland under förvintrarna. På matningar föredrog den talg i någon form, gärna hela svålar. Från åren 1999–2004 finns ytterligare fyra vinterobservationer i kommunen.

Göktytan *Jynx torquilla* förekommer i större delen av landet. Namnet är det först belagda fågelnamnet i Sverige som fortfarande är i bruk på en specifik art. Det omnämndes redan i slutet av 1600-talet. Globalt finns göktytan i större delen av Eurasien, ända bort till Kina. Dess huvudbiotop är det hävdade kulturlandskapet men även glesare skogsområden om det finns öppna ytor insprängda. Dess utbredning och antal i Sverige bedöms ha gått ned under sista århundradet, i synnerhet efter andra världskriget som en följd av det moderna jord- och skogsbruket. Några viktiga olikheter jämfört med de flesta andra hackspettarter i Sverige utgör samtidigt viktiga kännetecken:

- Den är en tropikflyttare till Afrika söder om Sahara, hos oss finns den från början av maj till i augusti – september.
- Den födosöker på marken, där den främst äter myror, men även andra mindre insekter.
- Den hackar inte själv ut sitt bo utan häckar i hackspettbon eller holkar. Dess näbb förmår inte bearbeta trä.
- Den trummar inte utan ”tytar”, kanske något likt lärkfalk eller mindre hackspett.

Två andra egenheter, som jag själv kan intyga, är dock på intet vis relaterade till släktet hackspettar. Dels är det fågelns kråmande och vridande på kropp och huvud när man håller den i handen (eng: ”Wryneck”, ty: Wendehals, da/no: Vendehals), dels artens ofta uppdykande i törnskatefamiljer med nyss flygga ungar (Söderström, 2001). Det senare är en gåta, men en egen gissning är att det kan ha att göra med en påfallande likhet mellan en göktyta och en törnskata som nyss lämnat boet. Göktytan och törnskatan finns också ofta i samma biotop.

Göktytan har också minskat på Mäläröarna. Under de tre senaste åren har i stort sett endast

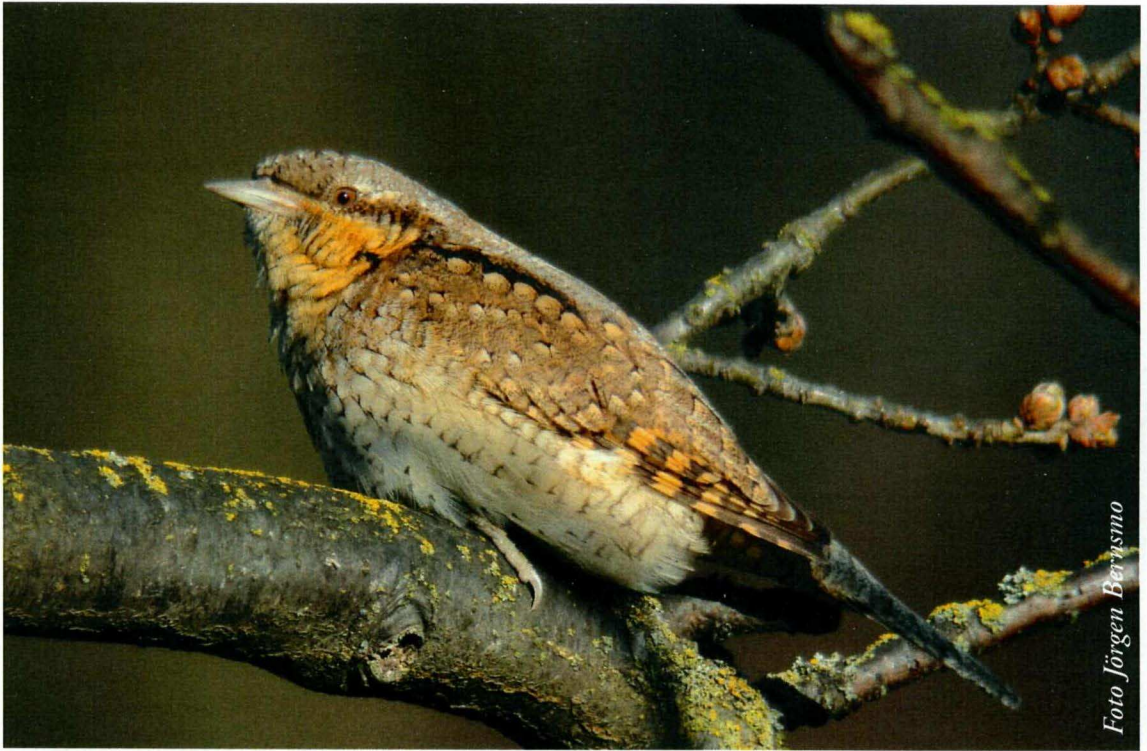


Foto Jörgen Berasmo

Göktyta

sjungande hanar rapporterats på Svalan. De lokaler som göktyta med häckningskriterier främst noterats på under 2005–2008 är Torsslunda (Färingsö), Lovö, Helgö, Älby, (Ekerö), Svartsjö-viken, Väsby hage (Munsö) samt Adelsö. Lyckad häckning skedde 2006–2008 i Torsslunda, i holkar uppsatta inom ett särskilt göktyteprojekt.

2005 var ett bra år inom kommunen, i synnerhet på Lovö, där 6–7 sjungande hanar noterades på olika lokaler under maj – juli. En dräplig händelse skedde denna vår. Jag kom cyklande på Lovö en morgon och i höjd med Försvarets Radioanstalt hörde jag en göktyta från en av grannarna inne på området. Tvärnit och upp med kikaren, lika hastigt som jag hade stannat cykeln kom vakten från FRA mot mig med handen på pistolhölstret, och ropade att detta var ett skyddsobjekt. Efter uppvisande av fågelboken och visst berättande om fågeln, godtog han min förklaring. Fågeln stannade där flera veckor.

Gröngölingen *Picus viridis* är relativt vanlig i såväl Sverige som vår del av landet. Namnet har ingen anknytning till nybörjare utan betyder

helt enkelt grön och gul fågel. Dess spridning i världen omfattar nordligare delar av västra Palearktis, alltså Europa. Gröngölingen är liksom göktytan en sann kulturbyggsfågel och håller till där den kan finna sin huvudföda – myror. Gröngölingen hackar ut sitt eget bo och stannar i regel kvar i sitt område året om.

Liksom göktytan skiljer sig gröngölingen på flera punkter från de övriga hackspettarna:

- Den hackar, som påpekats, sällan efter föda utan letar efter främst myror och andra små kryp på marken.
- Den trummar mycket sällan som revirläte, t.o.m. mer sällan än sin närmaste släkting gråspetten, utan har sin karaktäristiska ramsa av snabbt upprepade ”kly”, som accelerar, dock inte lika vilt som spillkråkan.
- Den är bunden till det utpräglade lövträdsbetonade kulturlandskapet.

Gröngölingen har ett starkt fäste på Mälariarna. Större delen av Uppland, Västmanland och Sörmland (Mälardalen) karaktäriseras också av



Foto Michael Bergman

Spillkråka

samma landskapstyp, och då gröngölingen inte överdrivet attraheras av vattennära trädbestånd, så måste vi nog erkänna att artens förekomst hos oss inte är starkare än genomsnittet för östra Svealand. Dock är dess situation likväl bra jämfört med större delen av det svenska utbredningsområdet, som är Götaland, nästan hela Svealand och östra delen av nedre och i någon mån mellersta Norrland.

Gröngölingen hörs och ses bäst under våren. Övriga årstider är den tystlåten och för ett mer eller mindre tillbakadraget liv, även om boet ofta är lätt att hitta. Den finns överallt på öarna, utan någon övervikt på något håll. Om man inkluderar kriterier som sång och övriga observationer (födosök, flykt i luften eller bara finns där i ett träd eller på marken) under perioden 2005–2008 så är antalet gröngölingar minst sagt många. Däremot, om vi tar fasta på observationerna med häckningskriterium, är noteringarna

dramatiskt färre under samma period.

Observationer med starkare häckningskriterier än sång finns på Svalan endast från Älby (Ekerö), Lovö kyrka (Lovö), Söderby (Lovö) och Grankulla gård (Färingsö) för perioden 2005 - 2008. Av dessa nämnda noterades säker lyckad häckning i Älby 2007, och vid Grankulla gård året före. Trots dessa få exempel är det dock svårt att tro att det faktiska antalet inte är större, t.o.m. ansevärt större. De observationer av födosökande gröngölingar på gräsmattorna, som inte är ovanliga på eftersommaren, visar också att många av dessa individer är ungfåglar.

Spillkråkan *Dryocopus martius* är vår största hackspett med en längd av upp till ca 50 centimeter. Den är t.o.m. en av världens största hackspettar och Europas största - och enda - dryocopus. Dess namn är liksom göktytans en av de äldsta dokumenterade artbenämningar som ännu används, känt från 1700-talet. Spillkråkan tros ha sitt namn av att den strör omkring träffis när den bo- eller

födohackar i ett träd. Få har väl undgått att se hur spillkråkan flisar upp murknande stammar eller ordentligt angripit friskt trä vid bobyggnad.

I Sverige finns spillkråkan i alla skogbeväxta delar. Sedan kriget bedöms den ha minskat i antal även om trenden inte kan styrkas med samma säkerhet som för våra vanligaste kulturbygdsfåglar. Dessvärre är det inte otroligt att trenden är nedåt, då spillkråkan gynnas av gammal orörd skog, en biotop som krympt betänkligt i modern tid med modernt skogsbruk.

Spillkråkan är den mest högljudda hackspetten. Långa, djupt ekande och tydligt åtskilda trumslag, nästan omisskännliga kan höras. Den har även en audiologisk sång som i strukturen påminner om gröngölingens och gråspettens. Det är den väl kända i tonläge stegrande ramsan med koi-koi-kui-kyi.. . Locklåtena är inte mindre bekanta; det ringande flyktlåtet som gör

att man kan följa eller hitta fågeln genom "signalspaning", och ett gällt tutande när den slagit ner i ett träd.

Spillkråkans föda består ju mest av myror i trädens bark och stubbe (stockmyror), men även annat som lever i veden. Den utnyttjar gärna, men är inte lika beroende av ruttna eller döda träd som många av de andra arterna.

Oftast mejslar den på våren ut ett nytt stort bohål i ett träd, på ca 5–10 meters höjd, ett bo med upp till 70 cm djup. Ungarna, i regel 4–5 stycken kommer ut i juni efter att ha kläckts relativt sent för en stannfågel. I regel i första hälften av maj och just i samband med att de lämnar boet är ungarna högljudda, och som flera hackspettsarters ungar, iögonenfallande om man hittar boet. De sticker nämligen ofta ut sitt huvud samtidigt som de tigger högljutt.

Häckningsbilderna enligt inrapporterade observationer i Ekerö kommun är dock som i gröngölingens fall troligen missvisande. Under 2005–2008 fanns mer säkra indikationer vid Lindöberget, Rörby, Talavid, Sänga, Hogsta, Edeby, Mastområdet, (alla Lovön), Ålby hage, (Ekerö), Torslunda (Färingsö), summa åtta tillfällen på fyra år, varav hälften under 2008.



Mindre hackspett

Mindre hackspett *Dendrocopus minor* är som namnet säger den minsta hackspetten. Den påträffas över hela landet, även i fjällkedjan utom kalfjället. Det är en i allt väsentligt stationär fågel, men den påträffas vissa höstar på kustlokaler, vilket bör tyda på vissa längre flyttningsrörelser. I ett större perspektiv finns den som häckfågel i nästan hela Europa utom dess sydligaste och västligaste delar.

Den är en riktig hackspett i alla bemärkelser, sång (trumning), bo (hackar ut själv), födosök (spettar i bark) och i princip en stannfågel. Den är så liten att den ofta först vid andra eller tredje anblicken urskiljs som något annat än en "småfågel". Den är i regel mindre än t.ex. korsnäbb och stenknäck och lika stor som en domherre. Ofta hittar man den istället genom dess lockläte, *pii-pii-pii-pii*, som för ett otränat öra inte alls är olik göktyta. Artens revirläte består i en trumning. Den är visserligen rätt lång – upp till tre sekunder – men å andra sidan kan den beskrivas som ett "knatter" eller ett "smatter". Den långa trumningen består oftast av två snabba trumningar med en ögonblicks snabb paus. Mindre hackspettens ljud är väl skilt från andra hackspettars trumning, problemet är väl snarast att överhuvudtaget höra eller uppmärksamma det.

Liksom spillkråka och gröngöling livnär den sig i det närmast helt på insekter, men då denna kost i den senares fall inte inkluderar myror, är den i högre grad än alla andra spettarter knuten till äldre skog, helst lövskog och gärna i vattennära eller fuktiga områden. Eftersom dessa miljöer har minskat på senare år har också den mindre hackspettens numerär minskat och betraktas idag på Rödlistan som *Missgynnad (NT)*.

Boet hackas ut i ett murket lövträd. Äggläggningen är verkligen sen med tanke på artens stationära karaktär; senare hälften av maj till början av juni. Detta skulle kunna vara beroende på den mindre hackspettens större behov av insekter än andra spettar. De två tillfällen jag själv påträffat bo med ungar och varnande föräldrar har faktiskt varit i mitten och slutet av juni (Lovö, 2003). Normal kullstorlek är 5–6 ungar, som när de lämnar boet i början klättrar omkring i boträdet redan innan de är riktigt flygga.



Förutom de två häckningarna på Lovön fanns 2003 12 individer som par i lämplig biotop under häckningstid på Färingsö. De exakta lokalerna är inte redovisade. 2008 i mars sågs även ett par i lämplig biotop, men detta var en mycket tidig observation i mars. På Lovöns närmaste grannö, Kårsön, lyckades ett par få ut åtminstone en flygg unge säsongen 2006. På Eldgarsnö rapporterades par i lämplig biotop respektive bobygge 2005 och 2007. På övriga Färingsö har säkra häckningar konstaterats vid Hillersjö (2008) och slottsområdet vid Svartsjö (2007). Året därpå sågs ett par i lämplig biotop/revir i häckningstid vid Väntholmsviken, och så även våren året därpå. På Ekerö finns observationer som tyder på häckning 2005 och 2008 i Myrans grustag samt vid Menhammar. Från Adelsö rapporteras ett par 2004.

Vintertid kan den mindre hackspetten i likhet med blåmesen påträffas i vassar sökande efter insekter i vassröten.

Större hackspetten *Dendrocopus major* är den vanligaste hackspettarten. Den förekommer i alla biotoper, även nära tätare bebyggelse. Den har en anpassningsförmåga som de andra arterna saknar.

Vad innebär då denna anpassning? Ja, som det mesta i djurvärlden torde det handla främst om födoval och även om boplatssval. Den större hackspetten är nästan allätare jämfört med sina släktnärligaste. Om hösten, vintern, och tidig vår handlar det mycket om icke-animalisk föda i form av frön från kottar. Den större har sina smedjor, som kan upptäckas genom ett stort antal länsade kottar vid trädroten: Som alla fågelbordsmatare vet, tar den om vintern också gärna feta nötter, eller talg. Under häckningssäsongen är det i hög grad insekter som den vill ha åt sig och sina ungar. Denna animaliska kost gäller även under övriga säsonger, i den mån fågeln kan hitta den, och då på traditionellt sätt genom att hacka fram den under barken och i murken ved.

En tredje faktor, utöver föda och boplatssval, som gör den så välkänd, och som troligen är en följd av de förutnämnda, är att den inte bara finns i de flesta biotoper, utan även i hela landet. Globalt är det en palearktisk art, med en nordlig dragning och vissa lokala/regionala fläckar.

Innan häckningen har påbörjats hörs han- nens trumning. En kort och tvärt avslutad strof på ca en sekund; den blir kraftigare om den utförs, vilket ofta görs, mot en telefonstolpe eller t.o.m. ännu mer, också det inte sällan, om det sker mot stolpens bleck. Häckningen kan ske i många olika biotoper. Dock är det vanligaste boträdet ett lövträd, men den kan också bygga bo i barrträd, men då krävs att det är angripet av röta. Både matningen och i mindre mån ruvningen sker av båda föräldrarna. Liksom för övriga hackspettar sker häckningen sent – i snitt i senare hälften av maj, med en tyngdpunkt mot slutet av månaden. De flesta fågelskådare som gett sig in i skogen vid denna tid har väl hört ungarnas högljudda läte. Detta är i likhet med de flesta andra spettungars beteende, men i intensitet torde väl endast spillkråkans ungar kunna konkurrera. Kakafonin är dock värre än i spillkråkans fall då föräldrarna också blir väldigt högljuda om man kommer i närheten.

Som nämnts tidigare är större hackspetten allmän i hela kommunen. Någon konsekvent rapportering av häckande fåglar sker inte till Svalan. Därför blir det tämligen meningslöst att sammanställa den sparsamma rapporteringen därifrån. Vi kan bara konstatera att större hackspett häckar i snart sagt varje skogs- och villaområde.

Litteratur

- Fransson, T, Österblom, H, Hall-Karlsson, S. 2008. Svensk ringmärkningsatlas. Vol. 2. Stockholm.
- Forsling, B. 2008. Gråspetten in på livet. 25 års studier på Ödmorden. Vår Fågelvärld 67:13–21.
- Fredriksson, R & Tjernberg, M.(red.) 1996. Upplands Fåglar. Fåglar i Uppland, suppl. 2. Uppsala.
- Limby, L. 2003. Nya svenska fågelboken. Värnamo.
- Lindén, S. 2007. Göktyta – en nödbedd holk-gäst. Fåglar på Mälaren 8:13-14.
- Olsson, C. 2008. Gråspetten i Sverige 2007. Vår Fågelvärld 67:6–12.
- Staav, R, Fransson, T. 1991. Nordens fåglar. Stockholm.
- Svensson, L, Grant, P J. 1999. Fågelguiden. Europas och Medelhavsområdets fåglar i fält. Stockholm.

Häckfåglar på Fiskarholmen 2000-2008

Jan Sondell

Fiskarholmen är en fin häckningsö i norra Fiskarfjärden. Den vitkindade gåsen ruvar ut flera kullar och måsar och tärnor försöker föda upp ungar på ön med varierande framgång. Kråkor, minkar, människor och även vädret påverkar oftast häckningsresultaten negativt. År 2008 lyckades häckningarna bra. Frågan är om fåglarna behöver mer skydd eller om människor och natur kan samexistera utan förbudsskyltar.

Fiskarholmen ligger i östra Mälaren i norra delen av Fiskarfjärden mellan de stora öarna Kungshatt och Lovön. Ön är ca 1,5 hektar stor och består i huvudsak av hållmark, främst på södra och västra sidan. I norr och öster finns buskar och träd av främst tall, al, ek, sälg och björk. Stränderna är tämligen branta och det är lite krångligt att lägga till med båt. Svall från passerande båtar gör det också besvärligt att få till en bra angöring. Under fina försommardagar kan upp till sex båtar ligga vid holmen och människor går då iland för att sola. Något landstigningsförbud finns inte.

Holmens fågelliv kan studeras med tubkikare från Lovön – Lindödelen – och från Gällstaö på Ekerö. Från Kungshatt skymms sikten av träd och buskar på ön. Själv bor jag på Gällstaö och observationerna är gjorda därifrån. Avståndet är drygt 1,5 km vilket betyder att jag har dålig kontroll på mindre fåglar som t ex vadare och skyddsfärgande andhonor och ungar. Nedan går jag igenom holmens karaktärsfåglar som utgörs av måsar, gäss och några andra större fåglar. Först 2000 när jag det året skaffade en ny tubkikare började jag mera regelbundet spana av holmen.

Artlista

Vitkindad gås

Den vitkindade gåsen har börjat häcka på Fiskarholmen under den aktuella perioden. Först 2004 noterade jag ruvande fåglar, men gåsen kan ha funnits något eller några år tidigare på holmen. Boet avslöjas av att en hane står på vakt på en viss plats flera timmar i sträck. Perioden 2004–2008 har 5–7 par noterats häcka varje år. Bara en nykläckt kull har observerats på holmen, den 16

juni 2005, och det paret lämnade så snart som möjligt holmen med fyra ungar och tog kurs mot NO, troligen mot Drottningholmsparkens gräsmattor.

Fiskarholmen är lite av ett fågelberg med utspridda par av vitkindade. Gässen är relativt aggressiva. Jag har sett dem driva bort kråka och två tillsammans även mink. Att klara en match mot kanadagåsen som är mer än dubbelt så stor är dock utsiktslöst.

Kanadagås

Varje år utom möjligen 2008 har ett par kanadagäss häckat på ön. År 2005 bevittnade jag hur kråka plundrade boet medan gässen tillfälligt var borta.

Gråtrut

Varje år har 5–10 par häckat utspridda över hela den mera kala delen av ön. De har fått ut ungar i normal omfattning. Någon säker trend till ökning eller minskning har inte noterats.

Silltrut

Lama försök till häckning gjordes 2005 och 2006. Så långt som till ruvning gick dock inte förberedelserna. Även åren 2000–2004 har enstaka silltrutar vistats på ön under häckningstid. År 2008 har det dock varit helt silltrutfritt. I övrigt uppträder fiskande silltrutar årligen ute på Fiskarfjärden på högsommaren tillsammans med gråtrutar. Silltrutarna är ofta i majoritet och det är inte helt ovanligt att kunna räkna in upp till 25 ex, i regel bara gamla fåglar.



Fiskmås

Fiskmåsen har en stabil förekomst på Fiskarholmen. Paren är som gråtrutarna utspridda över den trädlösa delen av ön. Varje år har ca 10 par häckat. Siffrorna är inte så precisa att det finns något underlag för att bedöma om det förekommit någon ökning eller minskning.

Skrattmås

Skrattmåsen har vissa år etablerat en koloni på holmen men inte lyckats få ut några ungar. Åren 2000 och 2001 påbörjade ca 40 par och 2003 ca 75 par häckning, men kolonierna övergavs innan några ungar blev flygga. Orsakerna var främst predation av kråka och kanske mink. Även störning från människor kan ha medverkat till misslyckandena. Ett år upphörde häckningen helt efter att det fallit mycket regn.

Först år 2008 lyckades skrattmåsar producerade flygga ungar. Hela ca 160 par fanns som mest i kolonin på sydvästra delen av ön och minst 125 ungar kom på vingarna. Antalet ungar kan ha varit fler, då observationsavståndet är för långt för en noggrann räkning.

Fisktärna

Fisktärnor har gjort häckningsförsök på Fiskarholmen i stort sett varje år, flera år tillsammans med skrattmåsar. Antalet par har varierat mellan 10 och 30 och tärnorna har oftast övergivit häckningen samtidigt med skrattmåsar. År 2008 fanns ca 20 par hela häckningsperioden och de flesta producerade någon unge. Minst 15 ungar kom på vingarna.

Enstaka tärnpar har även tidigare år lyckats få flygga ungar. År 1997, då jag flyttade till Gällstaö höll ett större antal tärnfamiljer med flygga ungar till på min och angränsande bryggor i slutet av juli. Troligen kom dessa från Fiskarholmen. Om så var fallet gick det 11 år innan fisktärnorna lyckades åstadkomma en hygglig föryngring igen.

Strandskata

Denna art har observerats på ön varje år. 2004 upptäcktes en ruvande fågel. Minst två små ungar sågs 1 juli och dessa kunde sedan följas fram till halvvuxen ålder. Möjligen flyttade föräldrarna därefter ungarna, som simmar bra, till



Foto Jan Sondell

Skrattmåskolonin 2008 på sydvästra Fiskarholmen

de omkringliggande större öarna. Ytterligare några år kan strandskata ha häckat på ön, 2007 och 2008 varnade t ex ett par. Jag tror dock inte det funnits bon varje år.

Kråka

Ön lämpar sig väl som kråkrevir och i början av 2009 sågs ett fjolårsbo och ett äldre bo. 2007 noterades flera använda bon enligt fågelrapporteringsystemet Svalan. Troligen häckar ett par på ön varje år, något som är att föredra framför att inget kråkrevir finns på ön för då kan ön istället invaderas av många icke häckande flockkråkor.

Diskussion

Att måsar och tärnor lyckades så väl på Fiskarholmen 2008 kan ha flera orsaker. Det är mycket möjligt att de stridbara vitkindade gässen hållit rent från kråkor på de öppna delarna av ön. Vidare har minken blivit mer sällsynt på senare år. Detta i kombination med gässens vakthållning har säkerligen minskat predationen på måsungar. När en koloni blir så stor att den omfattat 300–400 fåglar blir träckbildningen och oljudet betydande och detta har avhållit människor från att vistas i kolonin under 2008. Några skyltar om tillträdesförbud behövdes alltså inte detta år. Ytterligare en faktor av betydelse för det lyckade häckningsresultatet kan det fina vädret i månads-skiftet maj – juni ha varit.

En principfråga är om ön borde ha tillträdesförbud eller inte under fåglarnas häckningstid. Skratmåsen är numera så ovanlig att de få häckningsplatserna i kommunen borde skyddas. Även fisktärnan har minskat på senare år. Samtidigt måste det finnas stränder för människor att solbada på. Det bästa vore kanske om man kunde arbeta med en "avvaktande" avlysning som fastställs geografiskt först när man ser om fåglar börjat häcka och i så fall kolonins utbredning. På så sätt kunde Fiskarholmen delas mellan de solbadande och fåglarna.

En avvaktande fridlysning innebär att mer resurser från naturvårdande myndigheter krävs för årlig uppsättning av skyltar i slutet av maj. Ett annat alternativ är att man inte har någon

fridlysning utan bara sätter upp skyltar med uppmaning att visa hänsyn. Kolonin med skratmåsar och fisktärnan upptog bara en ungefär en femtedel av den öppna delen av ön, ca 0,15 ha. Spritt över hela ön fanns dock dessutom vitkindade gäss, gråtrutar och fiskmåsar samt till och från strandkator. (Någon brist på platser för solbad finns egentligen inte i närområdet. Hela Kungshatts västligaste strand består av lämpliga hållar, en sträcka på drygt en halv kilometer.)

En generell åtgärd som minskar predationen från kråka i måskolonier är röjning av träd och buskar. Om delar av holmen kalhuggs får kråkan svårare att närma sig kolonin. Finns däremot en trädridå tar kråkan denna som utgångspunkt för raider mot ägg och ungar. En sådan successiv predation brukar sluta med att kvarvarande häckfåglar förr eller senare ger upp. Detta hände förmodligen med skratmåsarerna några av de tidigare åren på 2000-talet. Möjligen har gässens närvaro minskat denna typ av predation. Att kalhugga Fiskarholmen känns hursomhelst som ett för stort ingrepp. Att däremot ta bort en del buskar som växer mellan hållarna på den västra och södra delen vore bra.

Sammanfattningsvis är Fiskarholmen en ö lite utöver det vanliga i Mälaren. Skratmåsar häckar inte på så många andra ställen och ett litet fågelberg med vitkindade gäss som tar hand om en del predatorer är inte heller så dumt.



Häckfåglar i Svartsjö dämme 2008

Urpo Könnömäki

Våtmarken nordost om Svartsjö slott var åter vattenfylld våren 2008 eftersom Mälaren också hade högvatten. Någon slåtter av fjolårsvegetation hade dock inte gjorts eftersom isen under vintern inte varit tillräckligt stark. Som vanligt växte området ytterligare igen under sommaren och hösten. Här redovisas årets par- och kullräkning. Resultatet är sämre än fjolårets. För övriga fågeliakttagelser hänvisas till "Observationer i Ekerö kommun", sidan 22.

Biotopförhållanden 2008

Vintern 2008 slogs en del vegetation vid karterna på Dämmet men det fanns ingen is som bar i själva Dämmet. Detta gjorde att siktförhållandena var dåliga redan under våren. Högvatten rådde i Mälaren och också i Dämmet, eftersom vallen mot kanalen inte är tät.

I en nyanlagd våtmark blir alltid näringsutbudet stort (Könnömäki & Sondell 2004), åtminstone de första åren. Fortfarande gäller detta i Dämmet, där många ungar av grågås, kanadagås, knipa, sothöna och gräsand kunde räknas in i maj – juni.

Vid midsommartid hade vegetationen tagit över sjöytorna i Dämmet. Det fanns fortfarande gott om fåglar, men de syntes inte så bra. Detta tillstånd rådde också under hösten.

Planer för 2009

Vad som närmast händer i vinter är att vegetationen åter kommer att slås på isen genom kriminalvårdsanstaltens försorg, så att liknande förhållanden som rådde våren 2007 kommer att skapas.

Under våren skall vi göra ett tak som kan fungera som regnskydd under plattformen och sittplatser uppe på plattformen. Vi hoppas att betetrycket kan ökas något genom att betedjuren släpps ut tidigare på försommaren 2009 och får beta så sent som möjligt på hösten. Vi bör då kunna hoppas på lite lägre vegetation och därmed bättre sikt under 2009. Även om bete har etablerats kommer vinterslåtter likt den som har utförts 2007 att vara nödvändig. Vi får hoppas på bättre isläge än 2008.



Foto Göran Forsberg

Rödbena häckade troligen 2008

Tabell 1. Antal häckande par/revir eller maximalt observerade kullar knutna till Svartsjö däme.

Inventerade arter	Summa 2004	Summa 2005	Summa 2006	Summa 2007	Summa 2008	Kommentarer 2008
<i>Sjö- och våtmarksfåglar</i>						
Knölsvan	0	0	1	1	0	ingen häckning
Grågås	4	7	7	8	8	43 ungar
Kanadagås	5	5	5	5	5	tillfälligt i Dämnet
Gräsand	5	6	8	8	8	8 par med ungar
Skedand	4	2	4	4	2	ett par troligen häckade
Brunand	0	1	2	2	1	ingen häckning noterad
Snatteband	0	2	4	4	3	ingen häckning noterad.
Årta	0	1	2	2	0	ingen häckning noterad
Knipa	0	6	7	7	7	häckning troligen i parken
Sothöna	4	8	8	8	8	8 par med ungar
Tofsvipa	5	7	7	7	7	6 par med ungar sågs
Dammsnäppa	0	1	0	0	0	ingen observation.
Rödbena	2	2	2	1	1	ett par häckade troligen
Enkelbeckasin	?	2	4	4	3	svår inventerad
Mindre strandpip.		2	2	2	1	2 ungar sågs
Vattenrall	0	0		1	2	trolig häckning
Fiskmåsar	2	2	2	1	1	ett par på elstolpe
Summa	31+?	54	65	67	57	

Artvisa kommentarer

Vid häckfågelinventeringen av Svartsjö däme har samma metodik använts som i Svartsjövikens. I tabell 1 redovisas resultatet. Årets tabell är inte riktigt jämförbar med fjolårets. Se vidare kommentarerna per art.

Knölsvan Ingen häckning noterad.

Grågås Åtta par med ungar kunde inräknas. Uppemot 100 individer översomrade.

Kanadagås Som mest fem par med ungar kunde ses. De stannade relativt kort tid i Dämnet. När ungarna blivit större rörde de sig troligen ut i Mälarens fjärdar.

Gräsand Som mest räknades åtta kullar. De växte bra och en stor del av ungarna blev troligen flygfärdiga. De flesta kullarna härstammade sannolikt från Svartsjövikens.

Snatteband Flera snattebander höll till vid

Dämnet till och från. Ingen häckning kunde konstateras.

Skedand Enstaka fåglar uppehöll sig i Dämnet. Trolig häckning, ungar sågs inte.

Bläsand Några par har uppehållit sig i området på våren – sommaren men det är troligen yngre inte häckande par.

Kricka Mycket svårt att skilja revirhävdande från yngre inte häckande men översomrande fåglar. Inga ungpullar har observerats, vilket i fortsättningen kommer att krävas för att registrera häckning.

Årta Enstaka fåglar sågs under våren.

Brunand Ett par samt några enstaka fåglar uppehöll sig i Dämnet.

Knipa Sju kullar kunde räknas in, säkerligen kom de från boträd i Svartsjö slottspark.



Sothöna En av de få större våtmarksarter som verkligen hade bon i Dämmet med åtta par. Någon invandring av sothönspar från Svartsjöviken kunde inte märkas. Troligen är sothönsen mycket revirbundna och tillåter inte invandring utifrån.

Tofsvipa Uppskattningsvis 7 par etablerade sig i Dämmet. Bon och ungar noterades för minst 5 par. Möjligen kan någon kull ha tillkommit från åkermarken genom invandring.

Dammsnäppa Ingen enda observation av dammsnäppa gjordes 2008.

Rödbena Svartsjö Dämme erbjöd en betydligt bättre biotop än egentliga Svartsjöviken. Trolig häckning, ungfåglar sågs.

Enkelbeckasin Svårinventerad. Tre par markerade revir.

Mindre strandpipare Ett par med två ungar.

Referens

Könnömäki, U. & Sondell, J 2004 Svartsjö Dämme. I Fåglar på Mälarsjöarna 2004 s. 19–21.



Mindre strandpipare häckade 2008

Häckfåglar i Svartsjövikens 2008

Urpo Könnömäki

I Svartsjövikens har nu de häckande våtmarksfåglarna inventerats under nio år, 2000–2008. Sammanlagt 61 revir av 13 olika arter har noterats 2008 vilket är en liten minskning. Några större förändringar i häckfågelfaunans sammansättning har inte skett.

Bakgrund

Som en aktivitet i arbetet med ”Projekt Svartsjövikens”, vilket bl a innefattar restaurering av våtmarksbeten vid Svartsjövikens har den våtmarksanknutna häckfågelfaunan i Svartsjövikens inventerats, med början 2000. Här ska inventeringsresultaten för det nionde året, 2008 redovisas.

Metodik

Under perioden april – juni 2008 gjordes 7 besök då förekommande par av olika arter räknades. Som huvudmetod räknas antalet par, men iaktagna bon och ungpullar kompletteras observationerna. En svårighet ligger i att separera ut de revirhävande paren från rastande fåglar. Vidare kan det vara mycket svårt att skilja häckande par från yngre fåglar som finns i området men inte häckar, detta gäller främst gässen. De osäkerhets-siffror som anges i det följande är enbart subjektiva bedömningar.

Häckfågelinventeringen har kompletterats med iakttagelser som rapporterats på Svalan.

Biotopförändringar

Sikten ut mot Svartsjövikens har 2002–2008 kraftigt förbättrats jämfört med 2000–2001 på grund av den markbearbetning som företogs hösten 2001.

Under hösten 2006 gjordes en förnyad markbearbetning på 26 hektar i den sydöstra delen av området samt översilningen. Detta för att underlätta för betesdjuren och för att skapa bättre sikt.

Tornet som byggdes på försommaren 2002 på vikens östra sida har under de sju senaste årens inventeringar varit den viktigaste utsiktspunkten.

Fältarbete

Fältarbetet har i huvudsak utförts av Urpo Könnömäki med hjälp av föreningens medlemmar. Totalt har det gjorts sju inventeringar under perioden 27 april till 15 maj. Vid varje inventeringstillfälle har förekommande fågelarter antecknats på en specialkarta i skala ca 1:5 000. Inventeringsresultatet framgår av tabell 1.

Sjö- och våtmarksfåglar

Skäggdoppning Ett par hävdade revir och 2 stora ungar noterades.

Knölsvan Ett bo byggdes i södra delen av viken. 5 ungar observerades.

Grågås Nästan omöjligt att lokalisera bon, då dessa läggs dolt i vassen och häckningen startar mycket tidigt. Tre par med ungar kunde iaktas i viken. De höll sedan till i Svartsjö Dämme.

Kanadagås Normal förekomst. Osäkerheten är ca ± 2 par.

Gräsand Arten noterades i samma omfattning som under 2007. Antalet redovisade par har en osäkerhet på ca ± 3 par. Ungarna har förflyttats till Dämet.



Tabell 1 Antal par eller revir av fågelarter knutna till Svartsjövikens 2000-2008.

Inventerade arter	Revir 2000	Revir 2001	Revir 2002	Revir 2003	Revir 2004	Revir 2005	Revir 2006	Revir 2007	Revir 2008	Kommentarer gäller 2008
Skäggdopping	3	4	3	3	2	1	1	1	1	två ungar
Knölsvan	1	1	1	1	1	1	1	1	1	fem ungar
Grågås	3	3	3	3	3	4	4	3	3	tre par med ungar
Kanadagås	3	7	3	7	6	5	6	5	6	
Rördrom	1	1	1	1	0	0	0	0	0	
Gräsand	7	7	12	10	10	10	10	10	9	
Kricka	0	0	1	0	0	0	0	0	0	
Snatterand	0	0	0	0	0	1	1	1	1	inga ungar sågs
Skedand	0	0	0	0	0	1	0	1	1	inga ungar sågs
Knipa	3	2	2	2	2	3	4	4	3	tre par med ungar
Storskrake	2	1	1	1	1	2	2	3	2	två par med ungar
Vattenrall	2	1	1	2	2	3	3	3	3	
Sothöna	18	24	20	15	17	15	14	14	13	
Tofsvipa	6	3	6	7	6	7	8	8	10	några ungar sågs
Rödbena	0	0	0	1	0	2	0	1	0	
Enkelbeckasin	6	4	4	5	5	6	6	7	8	svårinventerad
Fiskmås	1	2	0	1	1	1	0	0	0	
Fisktärna	0	0	0	0	1	0	0	0	0	
Summa	56	60	58	59	57	62	60	62	61	
<i>Övriga arter</i>										
Brun kärrhök	2	1	1	1	1	1	1	1	1	ett par västra sidan
Gulärta	1	1	3	3	3	5	6	6	7	
Ängspiplärka	4	5	5	6	6	6	6	8	8	
Buskskvätta	4	5	5	5	5	5	5	5	6	
Gräshoppsång.	2	1	1	0	0	0	0	0	0	
Trastsångare	0	1	0	0	0	0	0	0	0	
Sävsångare	>10	>10	ca 10	ca 10	ca 10	ca 10	ca 10	ca 10	ca 10	ca 10
Rörsångare	> 5	ca 5	ca 5	ca 5	ca 5	ca 5	ca 5	ca 4	ca 4	
Skäggmes	> 5	> 5	ca 5	ca 5	ca 2	ca 2	ca 2	ca 2	ca 2	trolig häckning
Sävsparv	> 20	ca 20	ca 20	ca 20	ca 20	ca 20	ca 20	ca 20	ca 20	ca 20

Snatterand Enstaka fåglar fanns i viken.

Skedand Enstaka fåglar fanns i viken.

Knipa Hur många par som verkligen häckar är osäkert. Noterat antal par (3) har en osäkerhet på ca ± 1. Ungar sågs i Dämmet.

Storskrake Svårt att veta hur många storskrakar som häckar. Två par med ungar.

Vattenrall Hördes vid dikesmyrningarna på östra och västra sidan.

Sothöna Den vanligaste vattenfågeln. Antalet par (13) har en osäkerhet på ca ± 4.

Tofsvipa Uppskattningsvis 10 par höll till främst på mader och omgivande betesmarker. I vilken utsträckning de häckade är osäkert.

Rödbena Enstaka fåglar höll till på sydöstra delen av viken och översilningen. Ungar sågs inte.

Enkelbeckasin En mycket svårinventerad art som trivs bäst i lite mer högväxt madvegetation.



Foto Göran Forsberg

Brun kärrhök häckar i Svartsjöviken

Övriga arter

Brun kärrhök Ett par höll till i området.

Gulärsla Uppskattningsvis 7 par fanns på sydöstra sidan. Tre par sågs mata ungar

Ängsfiolärka Oförändrad jämfört med fjolåret.

Buskskvätta Liten ökning jämfört med fjolåret.

Övriga ej inventerade mindre tättingar

Vanligast i vass- och buskmarkerna har sävsparven varit följd av sävsångaren. Rörsångaren förekom mera sparsamt. Skäggmes har sporadiskt hörts i vassarna. Häckning är trolig då ungfåglar sågs 2008.

Kommentarer

Den aktuella häckfågelinventeringen har genomförts 2008 på samma sätt som under 2000–2007. Svårinventerade arter är vigg, knipa och stor-skrake, som förekommer rastande på vårsträcket

i betydligt större antal än vad som sedan går till häckning. Någon konstaterad häckning av vigg har inte noterats.

Svartsjö Dämme har blivit en konkurrerande uppehållsplats för våtmarksfåglarna i området. Många nykläckta ungfåglar (gäss, gräsand, knipa) har vandrat över till Dämet där födotillgången varit betydligt bättre än bland konkurrerande fiskar i viken.

Ett mycket positivt biotopillskott har över-silningsområdet som skapats för att rena vatten från Sockarbydiket utgjort.

Sammanfattning

En häckfågelinventering genomfördes 2008 i Svartsjöviken för nionde året i rad enligt etablerade inventeringsrutiner. Totalt noterades 61 stationära par av 13 arter, ett resultat som är i paritet med tidigare år. Talrikast förekommande var sothöna (13 revir), gräsand (9), kanadagås (6) och tofsvipa (10).



Observationer i Ekerö kommun 2008

Glenn Cornland & Linus Brobacke

År 2008 blev det hittills artrikaste året sedan MOF bildades 2000. Ägretthäger, rödhalsad gås och kentsk tärna blev nya arter för Mäläröarna, nr. 247–249 enligt MOFs räkningar. Förutom dessa arter har två äldre fynd kommit till vår kännedom, vitnäbbad islom och slaguggla. Med dessa tillagda blir totalantalet sedda arter 251 stycken. Totalt sågs 212 arter i kommunen under året vilket är betydligt över medelantal.

En anmärkningsvärd fågelhändelse under året var ett kraftigt sydgående sträck av vadare med bland annat flockar av myrspov, kustsnäppa och kustpipare, som inträffade i början på augusti och kunde beskådas från Ekebyhovsbacken.

Det gjordes också ovanligt många falkobservationer under året. Vidare berördes vi lite av den största päruggleinvasionen i Sverige sedan 1967.

Glädjande var att tornfalken återvänt som häckfågel på Mäläröarna. Förutom de tre nya arterna för året kan nämnas två äldre fynd som kommit till vår kännedom. En vitnäbbad islom anträffades levande vid Drottningholms slott den 23 februari 1960 och inlämnades till Skansen där den senare dog (Upplands Fåglar 1995). En slaguggla påträffades död på Adelsö 27 december 2006 där den troligtvis flugit mot ett fönster (HAN).

En dvärgkanadagås *Branta hutchinsii hutchinsii*, som var märkt med plastring observerades i augusti i Drottningholmsparken. Individens hade troligen inte vilt ursprung.

Underlaget till denna redovisning kommer framförallt från rapportsystemet *Svalan* och från den publiceras de intressantaste observationerna här. Stockholms Ornitologiska Förenings rapporteringsmall följs i stort, se inledande kursiverade rapportvillkor.

För de vanligare arterna tas endast observationer upp som är tidsmässigt avvikande, häckningar eller höga antal. Observationerna är ännu inte fullt ut granskade av någon rapport- eller raritetskommitté (Rk, Rrk).

Knölsvan *Cygnus olor*

Rastande: Förekomsten under den isfria delen som de senaste åren med upp till 55 ex i Menhammarsviken 9.1 (UKi) och 40 ex 11.10 (JWn). Högsta årsnoteringen 80 ex Närlunda, Tappström 14.4 (LBe).

Sångsvan *Cygnus cygnus*

Rastande: Som mest 95 ex vid Kärsö Gård 15.3 (LBe) och fram till 28.3 sågs ca 30–50 ex här (MNn, UNn m fl).

Sträckande: 30 ex Älby hage 9.3 (UKi), 30 ex Älby hage 23.11 (UKi), 30 ex Hagaringen, Ekerö 29.12 (BDk, UDK), 45 ex Fiskarfjärden 29.12 (JSI).

Sädgås *Anser fabalis*

Sträckande: Vår: Totalt observerades ett 80-tal fåglar 15.3–30.4 varav två flockar på 56 ex Väntholmsviken 19.4 (GSd, GFg) och 18 ex Prästvik, Lovön 19.4 (JWn). Höst: Totalt ca 120 ex 31.8–30.9 och största flocken 70 ex Grankulla gård, Färingsö 28.9 (CLm).

Rastande: 2–4 ex Svartsjöviksområdet 19–24.4 (GCd, UNn m fl), 10 ex Svartsjö dämme 22.4 (LBe, SHn). Några enstaka rastande på hösten med som mest 4 ex Svartsjöviken 7.9 (JWn). 4 ex Svartsjöviken 29.9 (JBk) och 30 ex Fiskarfjärden 30.10 (JSI).

Spetsbergsgås *Anser brachyrhynchus*

Vid Svartsjöviken sågs 1 ex tillsammans med stora mängder rastande gäss 7.10 (GSd) och troligen samma fågel den 29.9 (JBk). Fyndet blir det sjätte i kommunen.

Bläsgås *Anser albifrons*

Ett vårfynd då 1 ex fanns stationärt vid Menhammarsviken 27.4–29.4 (MNn m fl). Övriga obsar under året blev 1 ex sträckande Rastaholm 28.9 (MNn), 1 ex rastande Svartsjöviken 29.9 (JBk) och 9 ex sågs sträckande vid Väntholmen 30.9 (MNn).

Fjällgås *Anser erythropus*

1 ex sträckte förbi Älby hage med vitkindade gäss 17.5 (MNn, UKi m fl) och 1 ex sågs med vitkindade gäss Drottningholms slott 6.10 (JBk).

Grågås *Anser anser*

De första anlände den 10.2 då 6 ex sträckte in till Svartsjöviken 10.2 (GCd) och 5 ex åt norr Älby hage 10.2 (REm, UKi). På våren var högsta antalet rastande vid Svartsjöviken ca 150 ex 14–15.5 (MNn, SSg). 506 ex räknades in den 10.9 vid Svartsjöviken (GCd), 200 ex rastade vid kyrkpölen, Adelsö 13.9 (HAN) och 200 ex flög förbi Ekebyhovsbacken 20.9 (MNn). Under senare delen av hösten 1.10–25.10 rastade ca 700 ex vid Svartsjöviken (JBk, GSd m fl).

Häckningar utanför Svartsjöviken: 1 par med 5 ungar Flisorna, Munsö (TPn m fl), Sundbyviken 3 par med 12 ungar (UKi), 2 par med 10 ungar Kyrkpölen, Adelsö (HAN m fl) och Bonadammen 1 par med 5 ungar. I Menhammarsviken rapporteras 1 par med 3 ungar vid Pers holme och två kullar inne i viken (MNn mfl).

Vitkindad gås *Branta leucops*

Totalt 13 par med ungar inrapporterade från kommunens östra delar (Skäret, Kårsön; Koffsan, Drottningholm och Fiskarholmen). Likt tidigare år rastade större mängder, som mest ca 2 000 ex den 25.10 (JWn), vid Drottningholm på Lovön. Sista flocken för hösten på 140 ex sågs den 13 november (SSg). I år valde en hel del fåglar, trol. samma som vid Drottningholm, att rasta och bada vid Svartsjöviken där det periodvis under oktober sågs upp till 1 000 ex (LBe, GSd m fl).

Prutgås *Branta bernicla*

4 ex rastande Fiskarfjärden 20.9 (TVr) och 6 ex förbiflygande Väntholmsviken 22.9 (GSd).



Rödhalsad gås tillsammans med vitkindade i Drottningholmsparken

Rödhalsad gås *Branta ruficollis*

Ny art för Mäläröarna. En 2-åring sågs i Drottningholmsparken 28.4 (JHr, B-ÅJn). Fågeln sällskapade med vitkindade gäss, stannade bara en dag och sågs senare några dagar inne på Djurgården, Stockholm.

Gravand *Tadorna tadorna*

1 par sågs flyga förbi Jungfruviken, Gällstaö 20.4 (BDk, UDK) och en ungfågel sträckte förbi Rastaholm 28.9 (MNn).

Bläsand *Anas penelope*

Ett vinterfynd då 1 ex sågs vid bron, Svartsjö kanal 2.1 (LBe, SHn). Häckningstid: 1 hane Svartsjöviken 3.6 (NWk, MÅg m fl) och i Svartsjö Dämme sågs 2–4 hanner 6–17.6. 1 ex Kyrkpölen, Adelsö 21.6 (HAN). 4 ex Svartsjö dämme 29–30.6 (MAN, MNn). Högsta antalet 55 ex sågs rasta i Menhammarsviken 14.11 (UNn).

Snatterand *Anas strepera*

Häckningstid: 1 hane Lilla Rom, Rastaholm 22.5 (HRp m fl), 2 par Svartsjö Dämme 30.5–3.6 (NWk, MÅg m fl) och en hane Kyrkpölen, Adelsö 13.6 (HAN). 25 ex rastade i Svartsjö dämme 31.8 (MAN, MNn).

Kricka *Anas crecca*

Vinterfynd: 1 ex Menhammarsviken 20.1 (MNn) och 1 ex Svartsjö dämme 14.2 (UKi).



Rastande: Ca 80 ex Svartsjövikén 11–19.4 (AWd, DPn m fl) och 60–80 ex Svartsjö däme 15–23.4 (UKi, GOn). Under hösten som mest 40 ex Svartsjö däme 2–9.7 (SSg m fl) och 50–60 ex 2–9.8 (MNn, GOn).

Par i lämpliga häckbiotoper: 2 par Svartsjö däme 10–8.6 (FTd, JWn) och 1–2 par Kyrkölen, Adelsö 10–13.5 (HAN). Inga häckningar konstaterade.

Stjärtand *Anas acuta*

Endast sträckande fåglar under året där 14 ex kom förbi Svartsjö däme 30.3 (HBd) och 25 ex sågs från Rastaholm 28.9 (MNn).

Årta *Anas querquedula*

En honfärgad fågel sågs rasta i Svartsjö däme 1–13.7 (JBk, MNn).

Skedand *Anas clypeata*

En något tidigt vårfynd i Svartsjö däme 31.3 (REm). En eventuellt ruvande hona observerades i Svartsjö däme 26.4 (MNn). Ingen häckning verkar ha lyckats i år. Högsta antalet som mest 8 ex Svartsjö däme 31.8 (UKi, JWn) och 9 ex Svartsjö däme 3.9 (JWn).

Brunand *Aythya ferina*

1 par sågs i Svartsjö däme 6–30.4 (UNn m fl) därefter endast 1 hane 3–7.5 (JBk, SSg). 1 par Eldgarnsö 6.4 (JWn) och 1 par Menhammarsviken 28.4 (GCd). Förutom 1 par Eldgarnsö 25.5 (MNn) sågs det under maj endast hannar med 1 ex Väntholmsviken 11.5 (GFg, GSd), 2–5 ex Bona dammen 18–28.5 (LBe, SHn m fl), 1 ex Eldgarnsö 24.5 (JWn). Arten förekommer sparsamt hos oss på hösten. I år 1 ex Menhammarsviken 30.8 (MNn), 1 ex Svartsjö däme 31.8 (JWn, UKi m fl) och 1 ex Kyrkölen 18.10 (HAN).

Bergand *Aythya marila*

För tredje året i rad ses arten. I år 1 ex Väntholmsviken 13.9 (GSd) och 1 par rastande Menhammarsviken 2.11 (MNn).

Ejder *Somateria mollissima*

2 ex rastade i vattnet utanför Björnholmen, Kårsön 2.9 (MWm).

Alfågel *Clangula hyemalis*

En hane tillsammans med salskrakar sågs från Eldgarnsö 14.4 (GSd)

Sjöorre *Melanitta nigra*

Den 7–11.4 rastade 2–5 ex på Fiskarfjärden (JSl, GCd m fl). 12 ex rastade vid Lullehovsbron den 17.4 (JBk) och 1 par på Näsfjärden den 24.4 (TPn). Vid Svartsjövikén sträckte 3 ex förbi 3.5 (MNn). Ytterligare 8 ex sågs från Eldgarnsö 4.5 (JWn) och 2 par på Norra Björkfjärden 22.5 (HRp). Enda höstfyndet utgörs av 1 ex S. Björkfjärden 31.8 (MAN, MNn).

Svärta *Melanitta fusca*

En honfärgad troligen yngre hane sågs vid Drottningholm 3.1 (JBk) och Mörbyfjärden 4.1 (UNn). 1 par ute på Fiskarfjärden 9.5 (JWn).

Salskrake *Mergus albellus*

Från den 13.1–30.3 sågs mellan 11–15 ex i Menhammarsviken (UKi, UAn m fl). Under hösten som mest 26 ex Menhammarsviken 9.11 (JWn) och året ut sågs mellan 12–17 ex på lokalen (UNn, MAN m fl).

Småskrake *Mergus serrator*

1 par rastade Fiskarfjärden 8.4 (FTd), troligen samma i Mörbyfjärden 10–12.4 (UKi, FTd m fl). 1 ex Näsfjärden 19.4 (GSd, GFg), 2 par Sättra, Adelsö 22.4 (JBk), 1 par och 1 hane synliga i Menhammarsviken–Pers holme 29.4–24.5 (MAN, UNn m fl). 2 hannar flög förbi Lindby, Adelsö 10.5 (SHn, LBe).

Storskrake *Mergus merganser*

Tre större flockar sågs under året med 109 ex Menhammarsviken 9.1 (UKi), 65 ex Fiskarfjärden 24.3 (JSl) och 81 ex Väntholmsviken 29.3 (GSd).

Järpe *Bonasa bonasia*

Två tidigare kända fynd i kommunen varav ett från området där årets fynd gjordes. 1 ex Älg-hornsudd 17.2 (LBe, SHn).

Rapphöna *Perdix perdix*

Två fynd under året: 1 ex Lovö kyrka 18.3 SSg, MAN m fl) och 1 ex Älby hage 27.4 (UKi).

Vaktel *Coturnix coturnix*

1 ex spelade vid Mastområdet, Lovön 29.5–1.6 (MAn, JWn m fl) och 1 ex Svartsjöviken 1.6–3.6 (FTd, UNn m fl). Något färre antal än senaste åren.

Smålom *Gavia stellata*

1 ex födosökande Drottningholms slott 8.9 (JLt) och 1 ex sträckande S. Björkfjärden 28.9 (MNn).

Storlom *Gavia arctica*

Första kända häckningen i kommunen noterades då 1 par fick ut en unge på nordöstra Färingsö (RLt, CLm). 1 ex sträckande Lovö kyrka 29.3 (MAn). 1 ex stationär i Mörbyfjärden 10–17.4 (FTd m fl) och möjligen samma 18–25.5 (SSg, JWn). Vid Rastaholm födosökte 1 ex 15.4 (UKi). 2 ex Eldgarnsö 7.6 (JWn) och 1 ex i Väntholmsviken 13.6 (GSd, GFg). Från Eldgarnsö hördes 1 ex ropa 31.8 (GCd, JBk). 2 ex sågs i Väntholmsviken 5.9–7.9 (GSd, GFg). Sträckande fåglar var 1 ex Ekebyhovsbacken 13.9 och 4 ex Rastaholm 28.9 (MNn).

Smådopping *Tachybaptus ruficollis*

1 ex övervintrade vid Svartsjö kanalbro 3.1–20.2 (JBk, GCd m fl). 1 ex spelade Svartsjöviken 11.5 (JWn) och 1 ex spelade i Svartsjö däme 3.4–25.5 (GSd m fl). Inga tecken på att häckning genomförts här. I Bonadammen häckning (3 ungar) 15.4–31.8 (REm, JWn m fl). 1 ex stationärt framför Drottningholms slott tills isen lade sig 17.11–26.12 (SSg m fl).



Smådopping och svarthake i par

En smådopping i par med en svarthakedopping gjorde häckningsförsök i Torslunda dagvattendamm på Färingsö. Fåglarna anlände till lokalen ungefär samtidigt i början på maj. De hävdade reviret gemensamt och aggressivt mot knipor och gräsänder. Svarthaken hördes spela om nätterna. Senare observerades bobygge och fram till 9 juli sågs fåglarna turas om att ligga på boet men det är oklart om några ägg lades. Efter den 13.7 finns inga rapporter om fåglarna.

Skäggdopping *Podiceps cristatus*

Många fåglar 130 ex upp till minst 200 ex sågs rasta i Mörbyfjärden 28.9–26.10 (MNn, SSg). I Menhammarsviken 100 ex 15.11 (MAn). Rapporter om häckningar kommer från i stort sett varenda vassrugge dvs. doppingen är en karaktärsart på Mäläröarna

Gråhakedopping *Podiceps grisegena*

Rastande fåglar sågs på 3 lokaler under året. 1 ex Mörbyfjärden 27.7 (MNn), 1 ex Hanholmen, Adelsö 23.8 (MNn) och 1 ex i Menhammarsviken 2.11 (MNn). 1 ex flög förbi Eldgarnsö 31.8 (GCd, JBk) och 1 ex sträckande Rastaholm 28.9 (MNn).

Svarthakedopping *Podiceps auritus*

Rastande på våren: 1–2 ex Mörbyfjärden 12–16.4 (MNn, SSg). Från den 15.4 och sommaren ut 31.8 (MAn, MNn m fl) sågs som mest 3 par i Bonadammen. Inga rapporter om ungar har inkommit. 1 par sågs i Svartsjö däme 25.5–3.6 (MÅg, PÅg m fl), och som för smådoppingen kunde inte heller här något häckningsförsök konstateras. Se också smådopping.

Storskarv *Phalacrocorax carbo sinensis*

I fem kolonier räknade genom Länsstyrelsens Mälärinventering fick man i år ihop 366 par (TPn) inom Ekerö kommun. Antalet aktiva par ligger på en relativt stabil siffra jfr de senaste fyra åren. En nygammal koloni återetablerades under året.

Rördrom *Botaurus stellaris*

Spelande fåglar med 1 ex hördes på följande fem olika platser. Väsby hage, Munsö 23.3 (UKi), Menhammarsviken 4.4–9.5 (UNn m fl), Eld-



Foto Bengt Legnell

Ägretthägern i Svartsjövik

garnsö 6.4–8.6 (REm, JWn), Svartsjö däme 20.5 (HRp) och Väntholmsviken 7.6 (GSd, GFg).

Ägretthäger *Egretta alba*

Förstafynd för kommunen. 1 ex sågs rasta en eftermiddag och kväll i södra delen av Svartsjövik 15.4 (BLI mfl).

Gråhäger *Ardea cinerea*

Resultatet från Mälارينventeringen 2008 visade på totalt 20 aktiva bon fördelat på fyra olika kolonier, varav en nyetablerad (TPn).

Bivråk *Pernis apivorus*

Fler observationer under häckningstid maj–juli jämfört med tidigare år på 2000-talet. Fyra tydliga revir med spelflygande fåglar observerades i slutet på maj och under sommaren, möjligen tre ytterligare revir inom kommunen. På höststräcket sågs ca 10 fåglar sammanlagt.

Röd glada *Milvus milvus*

2 ex sågs sträcka in på norra Färingsö och passerade senare Svartsjövik 11.5 (JWn m fl). Dagen efter sågs 1 ex, troligen en av fåglarna från dagen innan, vid Talavid, Lovön 12.5 (CLm, MÅg).

Havsörn *Haliaeetus albicilla*

Som tidigare under de senaste åren kan vi glädja oss över att kunna se havsörn på Mäläröarna. I

år alla månader utom juni månad. Minst 9 ex i omlopp vid Rastaholm 28.9 (MNn).

Brun kärrhök *Circus aeruginosus*

Rekordtidig ung hanne vid Svartsjövik 11.3 (UNn). 6 revir inrapporterade under häckningstid. Ungfåglar observerades i augusti vid Svartsjövik, Menhammarsviken och Mastområdet, Lovön.

Blå kärrhök *Circus cyaneus*

Förbisträckande: 1 ex Toroslunda 11.4 (GCd), 1 ex Mörbyfjärden 12.4 (MNn), 1 ex Svartsjö däme 15.4 (GOn, JWn), 1 ex Väntholmen 16.4 (GSd, GFg), 1 ex Tappström 22.4 (GFg), 1 ex Menhammarsviken 22.4 (JBk), 1 ex Svartsjövik 11.5 (MNn m fl), 1 ex Malmviks strandängar, Lovön 3.5 (GOn). På hösten 1 ex Prästvik, Lovön 2.8 (MNn), 1 ex Svartsjövik 30.8 (GCd), 1 ex Ekebyhovsbacken 13.9 (GCd, MNn m fl), 1 ex Svartsjö däme 24.9 (UNn), 1 ex Svartsjövik 8.10 (GFg).

Ormvråk *Buteo buteo*

Vinterfynd: Under januari 2–3 ex synliga på Lovön och 1 ex på Färingsö och i december har fyra stationära individer inrapporterats med 2 ex från Färingsö och 2 ex på Lovön. Under hösten sträckte 17 ex Menhammarsviken 30.8, 28 ex Ekebyhovsbacken 13.9, 47 ex Ekebyhovsbacken 14.9, 11 ex Svartsjövik 20.9 och 16 ex

Ekebyhovsbacken 4.10 alla obsar (MNn). 13 ex Kungsberga 6.10 (JBk).

Fjällvråk *Buteo lagopus*

Övervintrare jan–mars: Har setts på sex olika platser varav 3 ex bedöms vara stationära fåglar. Mastområdet på Lovön 3.1–3.3 (SSg m fl), Menhammarsviken 5.1–20.3 (SHn, LBe m fl) och Svartsjövikens 5.1–8.3 (JBk, MNn m fl). *Hösten:* Vid Svartsjövikens 1 ex 6.12 (JWn) och 1 ex 26.12 (ELg). 1 ex eventuellt 2 ex Brostugan–Drottningholm och Mastområdet under hela månaden (BEn, GSd m fl).

Sträckande: Bra bevakning under året. Totalt sågs ca 30 ex under hösten varav 13 ex Rastaholm 28.9 (MNn), 3 ex Stenhamra 28.9 (JBk), 4 ex Svartsjövikens 30.9 (MNn) och 7 ex Mastområdet, Lovön 3.10 (SSg).

Kungsörn *Aquila chrysaetos*

Fem observationer gällande 6 ex är den högsta siffran på 2000-talet. 1 ex sträckande Skå-Edeby Flygfält 8.3 (MNn), 2 ex Svartsjövikens 5.4 (JWn), 1 ex Svartsjövikens 13.9 (MAn, JBk, SHn m fl), 1 ex Lovö kyrka 18.9 (SSg), 1 ex Svartsjövikens 20.9 (JBk, GCd, UNn).

Fiskgjuse *Pandion haliaetus*

17 inrapporterade aktiva bon i kommunen under året är en fördubbling jämfört med 2007. Bättre rapportering är nog anledningen. Paret på Lovöberget som misslyckades ifjol hade 2008 tre ungar (JSI).

Tornfalk *Falco tinnunculus*

Tornfalken häckar åter på Mälardöarna. 1 par fick ut 3–5 ungar på Lovön och ett andra par vid Svartsjövikens 3 ungar. Ett vinterfynd på Lovön 1.1 (LBe, SHn, JWn) och 1 ex Svartsjövikens jan–feb (UAn, JBk m fl). Några ströobsar utanför nämnda områden gällde sträckande eller rastande fåglar. 1 ex Kärösö Gård 16.3 (MNn). 1 ex Rishögsdammen, Färingsö 13.8 (GSd, GFg), 1 ex Eldgarnsö 31.8 (JWn, UKi), 1 ex Väntholmsviken, Färingsö 6.9 (GSd) och 2 ex Ekebyhovsbacken 7.9 (MAn, GLt).

Aftonfalk *Falco vespertinus*

Kan det ha varit hannen från 2007 som återvände? En 3k+ hanne fanns några timmar vid Svartsjö Dämme 28.5 (GCd, JBk m fl).

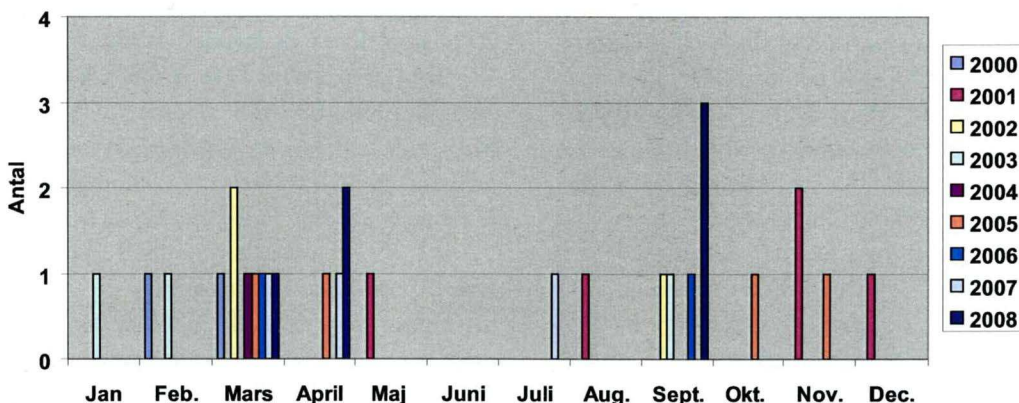
Stenfalk *Falco columbarius*

Sju falkar sedda i år är något över normalantalet. 1 ex Svartsjövikens 4.4 (MNn), 1 ex sträckande Ekebyhovsbacken 13.9 (MNn), 1 ex rastande Svartsjövikens 13.9 (SHn, LBe). Vid Svartsjö dämme sågs 1 ex 22.9 (GSd) och 1 ex 27.9 (JBk). 1 ex fög förbi Svartsjövikens 30.9 (GCd) och 1 ex sträckande Ekebyhovsbacken 4.10 (MNn).

Lärkfalk *Falco subbuteo*

Säkra häckningsuppgifter från fem olika lokaler föreligger, men ytterligare minst tre revir bedöms finnas i kommunen.

Månadsvis fördelning av kungsörnar i kommunen 2000–2009.
Källa. Svalan och Fåglar på Mälardöarna 2000–2007.





Pilgrimsfalk *Falco peregrinus*

Rekordmånga observationer med ca 11 ex inblandade. 1 ex jagandes duvor Torslunda 9.5 (GCd). Den 25.5 observerades en fjolårshanne vid Prästvik, Lovön (MNn) och några timmar senare troligen samma fågel vid Svartsjö däme (MNn). 1 ex förbiflygande Mastområdet, Lovön 11.7 (SSg). 2 ex sträckte förbi Svartsjö däme 16.8 (MNn) och 1 ex kom förbi Mastområdet, Lovön 24.8 (SHn, LBe). En jagande och rastande falk omkring Svartsjövikens från den 24.8–21.9 bedöms som en och samma fågel, en liten hane (JBk, JWn m fl). 1 ex födosökande Mastområdet, Lovön 25.8 (GSd, GFG), 1 hona sträckande Svartsjövikens 30.8 (JBk). 1 ex Svartsjövikens 7.9 ((MAn, GLt) och 1 ex jagandes duvor runt Lindöberget, Lovön 12.10 (TVr).

Vattenrall *Rallus aquaticus*

Vinterfynd: 1 ex födosökande Ekerö kyrka 12.1 (JBk). 11 revirhållande fåglar inrapporterade från bla Svartsjö Dämme 2 ex, Svartsjövikens 3 ex, Menhammarsvikens 2 ex, Ölsta tegeldammar 1 ex, Illända, Färingsö 1 ex och 1 ex Bonadammen.

Småfläckig sumphöna *Porzana porzana*

1 ex spel Svartsjövikens 14.5–3.6 (JBk, LBB m fl). Första exemplaret sedan 2004 som stannat en längre period.

Kornknarr *Crex crex*

1 ex spelade 1.6–7.6 Mastområdet, Lovön (MNn, FTd m fl)

Rörhöna *Gallinula chloropus*

Vinterfynd med 1 ex vid Rastaholm 26.1 (MNn). Tre revir i små blöthål på Norra Färingsö. Ett i Rishögsdammen (Prästnibble), ett i närliggande Ölsta tegeldammar och ett vid Tufa marina, Illända (GSd m fl). 1 ex hördes i Bona damm, Munsö 25.5 (JWn). Under sensommar – höst sågs 1 ad med 3 juv i Svartsjö däme 16–31.8 (GCd, MNn), 1 juvenil Bona dammen 31.8 (MNn, MAn), 1 juvenil Svartsjö däme 10.9 (UNn), 1 juvenil Helgö kanal 16.9 (UKi) och 2 ex Svartsjövikens 8.10 (BEn).

Sothöna *Fulica atra*

Ansamlingar med > 99 ex: 150 ex Svartsjövikens 29.3 (JWn), 150 ex Menhammarsvikens 3.8 (MNn), 100 ex Kovikens, Lovön 30.8 (MAn) och 150 ex Eldgarnssundet 23.11 (LSg).

Trana *Grus grus*

Första för våren blev 3 ex rastande Lovö kyrka 12.3 (FTd). Högsta dagssiffran blev 125 ex sträckande Lindhaga, Färingsö 14.10 (JBk).

Strandskata *Haematopus ostralegus*

Ca 10 par inrapporterade från småholmar och öar runt om i kommunen.

Mindre strandpipare *Charadrius curonicus*

1–2 par sågs i Svartsjö Dämme under häckningstid med en genomförd häckning. Revirhävande par också vid Malmviks strandängar (2–3 par), Kyrkpölen på Adelsö (1 par), Kårsö grustag (1 par) och Torslunda dagvattendamm (1 par) varav häckningar på två av lokalerna kunde konstateras.

Större strandpipare *Charadrius hiaticula*

Rastande: 1 ex Svartsjö däme 15.5 (GSd), 1 ex Troxhammar golfbana 5.7 (MNn), 1 ex Svartsjö däme 20.7 (JBk) och 4 ex Svartsjö däme 7–8.8 (JBk SSg). 1 ex sågs förbiflygande Väntholmsvikens 2.7 (GSd).

Fjällpipare *Charadrius morinellus*

7 ex rastade på en åker mellan Löten och Bona, Munsö 18.5 (MNn, UKi mfl). Detta var första obsen sedan 2000 och den tredje kända i kommunen.

Ljungpipare *Pluvialis apricaria*

En tidig fågel sågs vid Skå kyrka 26.3 (UNn). Mellan 20 ex upp till 42 ex rastade i år vid Svartsjövikens 17–26.4 (UNn, JWn), 17 ex 3–4.5 (UKi, MNn). 7 ex sträckte förbi Ekebyhovsbacken 3.8 (MNn), 5 ex Mastområdet, Lovön 13.9 (MAn), 11 ex sträckande Adelsö kyrka 13.9 (HAn) och 5 ex förbiflygande vid Menhammarsvikens 14.9 (LBe, SHn).

Kustpipare *Pluvialis squatarola*

En fantastisk upplevelse för (MNn och JWn) med hela 252 ex sträckande observerade från Ekebyhovsbacken 3.8.

Tofsvipa *Vanellus vanellus*

De första för våren rastade med 1 ex Mastområdet, Lovön 25.2–27.2 (SSg, FTd m fl) och 5–7 ex Mastområdet, Lovön 28–29.2 (GOn, FTd). I slutet på juni sågs ca 300 ex vid Svartsjö Dämme (JBk m fl) och i augusti upp till ca 400 ex (MNn m fl). September t.o.m. mitten på oktober ca 200 ex rastande i Svartsjöviksområdet (MAn, BEn m fl). 200 ex Kyrkpölen, Adelsö 13.9 (HAn).

Kustsnäppa *Calidris canutus*

1 ex rastade i Svartsjö dämme 16.7 (SSg m fl) och 1 ex möjligen samma individ Svartsjö dämme 20.7 (JBk). Hela 20 ex sträckande Ekebyhovsbacken 3.8 (MNn).

Småsnäppa *Calidris minuta*

Två höstobservationer med 1 ex rastande i Svartsjö dämme 20.7–23.7 (JWn, JBk m fl) och 1 ex Toroslunda 11.9 (GCd, MNn m fl).

Mosnäppa *Calidris temminckii*

4 ex rastade i Svartsjö dämme 9–10.5 (GCd m fl) och 5 ex förbiflygande Översilningsområdet, Svartsjövik 18.5 (JWn). 3 ex rastande 14–20.5 (SSg m fl) som sedan sträckte åt norr vid Toroslunda dagvattendamm 20.5 (GCd). På hösten rastande med 4 ex Svartsjö dämme 16.7 (MNn, RE m) och max 7 ex Svartsjö dämme 9.7–21.7 (GSd, GFg m fl).

Spovsnäppa *Calidris ferruginea*

Den 16–21.7 sågs som mest 16 ex rasta i Svartsjö Dämme (MNn, GCd m fl). Största kända flocken tidigare var på 7 ex i Dämet 2007. 1 ex Svartsjö dämme 2.8 (MNn).

Kärrensäppa *Calidris alpina*

Första rastande fågeln sågs med 1 ex Svartsjö dämme den 5.7 (MNn) sedan sågs några få ex till som mest 30 ex i Dämet 16.7–26.7 (SSg, JBk m fl) och 2 ex 6.8–7.8 (UNn, SSg). 6 ex sträckte förbi Ekebyhovsbacken 3.8 (MNn).

Myrsnäppa *Limicola falcinellus*

1 ex Svartsjö dämme 20.7 (GSd) blev första fyndet sedan 2004 och det tredje kända.

Brushane *Philomachus pugnax*

Fynd > 15 ex: 22 ex rastade Toroslunda dagvattendamm 11–19.9 (GCd, UKi m fl).

Dvärgbeckasin *Lymnocyptes minimus*

Även i år hördes 1 ex spela i Svartsjövik 22.4–4.5 (GCd, JBk m fl). Relativt många stöttes under året med 1 ex Helgö kanal 27.3 (UKi), 1 ex Svartsjö kanal 13.5 (LBe), 1 ex Svartsjö dämme 2.8 (MNn), 1 ex Svartsjövik 21.9 (MAn, SSt). En övervintrande fågel fanns vid Helgö kanal 25.12 och året ut (UKi m fl).

Enkelbeckasin *Gallinago gallinago*

25 ex födosökte i Svartsjö dämme 20–21.7 (UKi, MvKa m fl).

Dubbelbeckasin *Gallinago media*

För andra året i rad hördes spelande. 1 ex Svartsjövik 3.5 (MNn, JWn). 1 ex uppskrämd vid Svartsjövik 17.8 (JBk).

Morkulla *Scolopax rusticola*

Vinterfynd: 1 ex stöttes i surdråag N. Uppgård, Stenhamra 3.1 (RE m) och 1 ex rastande på vägen Rörby–FRA, Lovön 24.2 (MNn).

Myrspov *Limosa lapponica*

Anmärkningsvärt många observationer under året. 9 ex kom sträckande över Svartsjövik 16.4 (GFg, CLm m fl). 12 ex i delvis sommarträkt rastade i Svartsjö dämme 19–20.7 (GCd m fl) varav 6 ex var kvar tom 21.7. Smått fantastiska 150 ex sågs sträckande från Ekebyhovsbacken 3.8 (MNn). En ungfågel rastade en längre period i Toroslunda dagvattendamm, Färingsö 11–22.9 (GCd m fl).

Småspov *Numenius phaeopus*

1 ex sträckande Rishögsdammen, Prästnibble 8.5 GSd, 2 ex sträckande Lindöberget, Lovön 29.6 (MNn) och 1 ex rastande Svartsjövik 20.7 (JBk).

Storspov *Numenius arquata*

> 1 ex observerad: Sträckande fåglar sågs med 5 ex Svartsjövik 16.4 (CLm, JSl m fl), 2 ex



Myrspovar i Svartsjö dämma.

Svartsjö dämma 26.4 (MNn), 12 ex Färingsö nordligaste udde 23.6 (CLm), 5 ex Lindöberget, Lovön 29.6 (MNn), 11 ex Närlunda, Ekerö 29.6 (MNn), 2 ex Svartsjö dämma 29.6 (MNn), 3 ex Ekebyhovsbacken 3.8 (MNn). Rastade gjorde som mest 4 ex Svartsjövikens 23.4 (MAn, UNn) och 4 ex Svartsjövikens 11–12.8 (REm UNn)

Svartsnäppa *Tringa erythropus*

Första för året sågs i Svartsjö dämma 10.5 (UKi). Därefter sågs 22 ex rasta vid Hovgården, Adelsö 12.5 (BLd). Upp till som mest 6–8 ex rastade i Svartsjö dämma under perioden 17.6–19.7 (UNn, RE m fl). 6 ex Kyrkölen, Adelsö 21.6 (HAn). Sista höstobservationen tillika den senaste kända någonsin blev 1 ex förbiflygande Svartsjövikens 7.9 (GCd, JBk).

Rödbena *Tringa totanus*

5 ex födosökte i Svartsjö dämma 24.4 (JWn). 1 par hävdade revir under våren i Södra delen av Svartsjövikens och 1 par i Svartsjö Dämme. Trolig lyckad häckning i Dämmet där en juvenil sågs första gången 5.7 (MNn). Övriga obsar: 1 ex Torslunda dagvattendamm, Färingsö 23.5 (GCd) och 1 ex Mastområdet, Lovön 24.7 (FTd).

Gluttsnäppa *Tringa nebularia*

Rastande, Svartsjö Dämme: Varierande mellan

7–10 ex i 29.6–16.7 (MNn, SSg m fl), 23 ex 17–19.7 (SSg) och juli månade ut 7–10 ex (SHn, LBe).

Skogssnäppa *Tringa ochropus*

Inga större antal sedda under året. Som mest sågs 4 ex Svartsjö dämma 17.7 (SSg). Ett ex hördes spela vid Svartsjö dämma 3.6 (NWk, MÅg).

Grönbena *Tringa glareola*

Ett antal tidigt rastande fåglar sågs med 1 ex Svartsjö dämma 24.4 (JBk), som ökade till 2 ex Svartsjö dämma 26.4 (MNn). 4 ex Mastområdet, Lovön 26.4 (SSg) och 2–3 ex Svartsjövikens 27–29.4 (UNn, GCd). Rastande > 30 ex: 57 ex Svartsjö dämma 5.5 (GSd) och i juli mellan 35 ex till max 50 ex 9–23.7 (JBk, SSg m fl).

Drillsnäppa *Actitis hypoleucos*

Tredje året i rad med en något tidigt individ. Älby hage 28.4 (UKi).

Smalnäbbad simsnäppa *Phalaropus lobatus*

En obs föreligger med 1 ex födosökande Södra Ekebyskäret, Hovgårdsfjärden 21.5 (HRp, ASn).

Dvärgmåsar *Larus minutus*

Endast sträckande fåglar i år med 1 ex Hanholmen, Adelsö 23.8 (MNn), 6 ex Rastaholm, 28.9 (MNn), 2 ex Stenhamra, 28.9 (JBk).

Skrattmåsar *Larus ridibundus*

Häckning: 160 par fick ut minst 125 ungar på Fiskarholmen, Fiskarfjärden (JSI).

Silltrut *Larus fuscus fuscus*

Enda kända paret i år rapporteras från Koffsan, Drottningholm 27.5 (NWk, MÅg).

Larus fuscus intermedius

1 ex av den ljusare västkustrasen sågs på Koffsan, Drottningholm 22.5 (TVr). Sågs i par med östersjörasen *L. fuscus fuscus*.



Foto Göran Forsberg

Kentsk tärna

Skräntärna *Hydroprogne caspia*

12 observationer är en hög årssiffra (ev dubbelräkning). 1 ex Grankulla gård 24.5 (CLm), 1 ex Färingsö nordligaste udde 10.7 (CLm), 2 ex Prästvik, Lovön 27.7 (MNn), 2 ex (ad + juv.) Menhammarsviken 31.7 (JWn), 1 ex födosökte i Hilleshögviken 3.8 (JBk), 2 adulta rastade i Svartsjö dämme 7–8.8 (UNn, SSG), 2 ex (ad + juv.) födosökande Jungfrusundsviken 16.8 (MNn, JWn) och 1 ex Hanholmen, Adelsö 23.8 (MNn).

Kentsk tärna *Sterna sandvicensis*

Troligen ny art för kommunen. 2 ex sågs sträckande på hög höjd vid Prästvik, Lovön 2.8 (MNn). Uppgift om en observation från Menhammarsviken i början på 1980-talet föreligger dock (SSG).

Fisktärna *Sterna hirundo*

3 ex något tidigt anlända Närlunda, Ekerö 14.4 LBe. Häckning: 20 par ruvande och med ungar Fiskarholmen 26.6 (JSI, NWk).

Silvertärna *Sterna paradisaea*

Tre observationer för denna ej årligt sedda art. Bättre täckning av Mälarfjärdarna under huvdflyttningen skulle ge fler observationer. 1 ex Prästvik, Lovön 10.5 (MNn, JBk), 1 ex Menhammarsviken 3.8 (MNn) och 3 ex sträckande Svartsjö dämme 16.8 (MNn).

Skogsduva *Columba oenas*

Vårobsar: 1 ex sjungande Svartsjövikens 10.2

(GCd), 1 ex förbiflygande Älby hage 10.2 (UKi), 3 ex sträckande Torslunda 11.2 (GCd) och 3 ex flög förbi Älby hage 15.2 (PFn).

Ringduva *Columba palumbus*

Vårobsar: 4 ex stationära Älby hage 8–10.2 (UKi) och första spelande den 15.2. 1 ex Skärviks Båt-brygga, Ekerö 9.2 (JWn), 5 ex Menhammarsviken 10.2 (JWn), 3 ex Rörby–FRA, Lovön 14.2 (FTd). Övervintrande: 2 ungfåglar i december Närlunda, Ekerö (LBB). Ca. 1 000 ex sågs omkring Ekebyhovsbacken 13.9 (MNn) och ca. 4 400 ex sträckte Ekebyhovsbacken 4.10 (MNn).

Turkduva *Streptopelia decaocto*

En för oss okänd liten population skall ha häckat på Husby gård, Munsö under flera år. 2009 får visa i vilken omfattning. 1 ex spelade tillfälligt i Torslunda, Färingsö 6.5 (GCd) och 1 ex förbiflygande Ekebyhovsbacken 13.9 (MNn).

Gök *Cuculus canorus*

Ca 35 ropande fåglar mellan 3.5 t.o.m. 28.6 vilket är den högsta siffran under 2000-talet.

Berguv *Bubo bubo*

Efter tio års frånvaro har uven åter setts på mälarsjöarna. Den 2.11 kom 1 ex inflygande från Görvelns naturreservat i Järfälla till Älghornsudd, Väntholmen (RSt m fl). Under julhelgen hördes också en fågel ropa på Lovön (MNn). Om det är samma fågel kan vi bara spekulera kring.



Sparvugglan på Lovön

Sparvuggla *Glaucidium passerinum*

Även i år kunde Sveriges minsta uggla ses runt en matning i skogen vid Koviken på Lovön. 13.1–5.3 (UNn, JWn m.fl.) och under hösten 22.11 (SHn, LBe). Övriga obsar var 1 ex Klippans väg, Färingsö 8.3–9.3 samt 26.3 (GSd, GFg) och 1 ex Jungfrusundsåsen 3.12 (BDk, UDk).

Hornuggla *Asio otus*

Vid Svartsjövikens sågs troligen samma fågel 1.5 (JBk) och 4.5 (MNn), 1–2 ex Lovö kyrka 5.6–12.6 (JBk m fl). Trolig häckning på Lovön (GCd).

Jorduggla *Asio flammeus*

1 ex Svartsjö dämme 15.4 (GOn m fl), 1 ex Svartsjövikens 9.5 (UNn), 1 ex Mastområdet Lovön 7.6 (SHn, LBe), 1 ex Mastområdet Lovön 23.9 (FTd) och 1 ex Mastområdet 27.9 (LBe, SHn, JWn).

Pärluggla *Aegolius funereus*

Den stora mängd pärluggla som var på invasionsrörelse i höstas märktes av även på Mäläröarna. 1 ex sågs och hördes Svartsjövikens 25.9 (JBk), 1 ex hördes i Prästvik, Lovön 28.9 (MNn), 1 ex hördes från Väntholmen, Färingsö 3.10 och 6.10 (GSd, GFg) och 1 ex hördes i Älby hage 17.10 (UKi).

Tornseglare *Apus apus*

Den första fågeln för året flög förbi Svartsjö dämme 20.4 (GSd). Som årets sista sågs 5 ex i Menhammarsviken 7.9 (JWn) och 7 ex vid Torslunda 10.9 (GCd). Dessa fynd får anses som relativt tidiga respektive sena för vår breddgrad.

Kungsfiskare *Alcedo atthis*

En ovanlig syn på Mäläröarna. I år sågs dock 1 ex vid Prästvik på Lovön först 12.4 (MNn) och sen även 4.5–10.5 (JBk, JWn).

Göktyta *Jynx torquilla*

Endast sex revirhållande fåglar vilket är en nedgång jämfört med 2007 då 14 st inrapporterades. 2 par i holk häckade i Torslunda och ett par vid Svartsjövikens. Ungarna ringmärktes i göktyteprojektet regi (SLn, UKi).

Gråspett *Picus canus*

För fjärde vintersången i rad sågs en hona vid fågelmatningen i Älby hage (UKi m.fl.). Fågeln stannade till 16.3 och återvände inte hösten 2008.

Mindre hackspett *Dendrocopos minor*

Under året har tio revirhållande hannar/par inrapporterats. En häckning har konstaterats vid Hillersjönäs på Färingsö (CLm).

Trädlärika *Lullula arborea*

Sjungande fåglar: 1 ex Hagalund, Adelsö 16.3–28.6 (HAn), 1 ex Prästnibble, Färingsö 20.3–14.4 (REm, GSd), 2 ex Torslunda, Färingsö 28.3–4.5 (GCd m fl). 1 ex Geomagnetiska observatoriet, Lovön 2.4–3.4 (FTd, MAn) och även 1.7 (FTd). 1 ex Mastområdet 2.4 och 2.7 (FTd), 1–2 ex Sandudden 26.3–2.5 (JHn m fl), 1 ex Falkenstorp, Färingsö 1.5 (MTg) och 1 ex Kärsö grustag, Munsö 1.6 (MNn).

Sånglärika *Alauda arvensis*

De första fåglarna sågs redan i slutet av februari. 2 ex hördes Älby hage 27.2 (UKi) och 6 ex rastade vid Mastområdet 28.2 (FTd).

Backsvala *Riparia riparia*

En koloni med ca 70 bohål fanns vid Lötens grustag på Munsö 28.5 (REm). En sen backsvala sågs vid mastområdet, Lovön 20.9 (MNn).

Trädpiplärka *Anthus trivialis*

Fenologirekord för kommunen då en fågel sågs vid Svartsjö dämme redan 1.4 (GSd).

Ängspiplärka *Anthus pratensis*

Även här rekord för kommunen med tidiga fynd på två lokaler: 2 ex Väsbymossen, Skå 11.3 (REm), 1 ex Svartsjö däme 11.3 (UKi).

Rödstrupig piplärka *Anthus cervinus*

Ett mycket bra år för arten med hela elva inrapporterade fåglar. 1 ex Svartsjö däme 6.9 (TVr), 1 ex rastade Svartsjö däme 10.9 (JBk), 1 ex sträckande Ekebyhovsbacken 13.9 (MNn), 1 ex rastade vid Prästnibble, Färingsö 13.9 (GSd, GFg), 1 ex Rishögsdammen, Färingsö 15.9 (GSd), 2 ex förbi Prästvik, Lovön 19.9 (JWn) och 4 ex sträckande Ekebyhovsbacken 20.9 (MNn, SHn, LBe).

Gulärta *Motacilla flava*

Minst två par vid Svartsjö däme där det också sågs flygga ungar i juli. Vid Malmviks strandängar ett par samt i Menhammarsviken ett par.

Forsärta *Motacilla cinerea*

Arten har endast observerats en gång tidigare, (Menhammarsviken 2006). Forsärta nummer två för kommunen sträckte förbi Ekebyhovsbacken 4.10 (MNn).

Strömstare *Cinclus cinclus*

1 ex födosökande Rastaholm 1.1–10.2 (JWn m fl), 1 ex vid Stockbybadet, Stenhamra 7.1 (PEm) och även 10.2 (GCd). 1 ex Lurudden, Helgö 2.3 (UKi).



Foto Björn-Olof Svambohm

Gulärta vid Svartsjö däme

Gärdsmyg *Troglodytes troglodytes*

Gott om vinterfynd med 7 ex i januari, 4 ex i februari och hela 15 i december.

Rödhake *Erithacus rubecula*

Vinterfynd: 1 ex Klippans väg, Prästnibble 15.3 (GSd, GFg) och 1 ex Svartsjövikens 25.12 (BDk, UDk).

Blåhake *Luscinia svecica*

Hela tre vårfynd med 1 ex Torslunda, Färingsö 14.5 (SSg), 1 ex Mastområdet 25.5 (MNn) och 1 ex Svartsjö däme 27.5 (JBk). Första höstfågeln sågs vid Menhammarsviken 27.8 (SSg) och vid Svartsjövikens den 31.8 (GCd, JBk). Därefter sågs 1–2 fåglar t.o.m. 24.9 runtom viken. 1 ex Torslunda 15.9 (GCd), 1–2 ex Mastområdet 17.9–19.9 (FTd, JWn), 1 ex Oskarsborg, Lovön 18.9 (FTd), 1 ex Lovö kyrkängar 19.9 (FTd) och 1 ex Malmviks strandängar 27.9 (JWn).

Svart rödstjärt *Phoenicurus ochruros*

Även i år höll det till 1 par vid Sanduddens skola 28.4–10.5 (GCd m fl).

Stenskvätta *Oenanthe oenanthe*

En relativt sen fågel sågs vid Svartsjövikens 8.10 (BEn).

Dubbeltrast *Turdus viscivorus*

Vinterfynd: 2 ex Eldgarnsö 1.1 (REm), 1 ex Färentuna kyrka 1.1–4.1 (JWn m fl), 2 ex Kungsbergabadet 9.1 (JBk), 1 ex Väsby hage 10.1 (UKi), 2 ex Hogsta herrgård, Lovön 20.1 (MNn), 4 ex Eldgarnsö 15.2 (UKi), 1 ex Väsby hage 25.2 (UKi), 1 ex Färentuna kyrka 13.12 (AEn, TEn), 1 ex Ilända 13.12 (AEn, TEn), 1 ex Helgö kanal 27.12 (HAn).

Gräshoppångare *Locustella naevia*

1 ex Menhammarsviken 10.5–11.6 (MAN m fl), 1 ex Husby, Munsö 10.5 (MNn), 2 ex Svartsjövikens 11.5 (JWn), 1 ex Fladen 23.5 (UKi), 1 ex Väntholmen 6.6–7.6 (GSd, GFg), 1 ex Älvnäs, Tappström 15.6–29.6 (MNn m fl) och 1 ex Skarnholmen, Färingsö 23.6 (CLm).

Flodsångare *Locustella fluviatilis*

1 ex hördes vid Lindö, Lovön 15.6–20.6 (MNn m fl). Senast arten hördes på Mälarsjöarna var år 2000.



Kärrsångare *Acrocephalus palustris*

Ett bra år för arten på Mäläröarna. 1–2 ex Mastområdet 9.5–17.6 (SSg m fl), 1 ex Svartsjövik 1.6–6.6 (FTd, NWk m fl), 1 ex Törnbyviken 1.6 (JBk), 1 ex Eldgarnsö 7.6 (JWn), 1 ex Tranholmen, Närlunda 29.6 (MNn).

Trastsångare *Acrocephalus arundinaceus*

1–2 ex stationär Svartsjö däme 9.5–26.7 (MNn, SSg m.fl.), 1 ex sjöng i Älby hage 15.5–20.5 (UKi m fl).

Härmsångare *Hippolais icterina*

Totalt hördes 13 sjungande fåglar på sammanlagt tio olika lokaler, vilket får ses som ett bra år för Mäläröarna.

Törnsångare *Sylvia communis*

Ett tidigt sjungande ex hördes i Toroslunda 4.5 (GCd).

Trädgårdssångare *Sylvia borin*

Tidiga fynd: 1 ex Svartsjövik 3.5 (MNn), 1 ex Eldgarnsö 4.5 (JWn), 1 ex Rishögdammen,

Färingsö 8.5 (GSd), 1 ex Toroslunda 9.5 (GCd), 1 ex Lindhaga, Färingsö 13.5 (JBk), 1 ex Prästvik, Lovön, 14.5 (FTd).

Gransångare *Phylloscopus collybita*

Sjungande fåglar: 1 ex Eldgarnsö 19.4–20.4 (GSd, GFg m fl), 1 ex Jungfrusund 20.4 (BDk, UDK), 1 ex Älby hage 27.4 (JWn), 1 ex Älghornsudd 25.5 (MOF), 1 ex Eldgarnsö 31.5 (MNn). *Oktoberfynd:* 1–2 ex Toroslunda 2–3.10 (GCd).

Mindre flugsnappare *Ficedula parva*

Sex tidigare kända fynd och det senaste gjordes 1995. I år sågs 1 ex på Väntholmen 30.9 (MNn, JBk).

Skägges *Panurus biarmicus*

Inga vinterfynd gjordes i år. Fynden är koncentrerade till Menhammarsviken, där låga antal observerats (UNn m fl) och Svartsjövik där som mest 20 ex sågs. Ungfåglar observerades i Svartsjövik under augusti (UKi m.fl.). Enda fyndet på annan lokal är från Älby hage 27.4 (JWn).

Sommargylling *Oriolus oriolus*

Denna skönsångare hördes sporadiskt på Eldgarnsö 24.5 (JKe, AKe) och 31.5 (JBk, JWn m fl).

Varfågel *Lanius excubitor*

Vinterrevir på de klassiska lokalerna Menhammarsviken, Svartsjövik, Mastområdet, Malmviks strandängar och Älby hage. *Övriga fynd:* 1 ex Kaggeholm, Helgö 7.1 (REm), 1 ex Tillflykten, Lovön 13.1–2.3 (FTd), 2 ex sträckte Rastaholm 28.9 (MNn), 1 ex Väntholmen 30.9 (SHn, LBe), 1 ex Oskarsborg, Lovön 4.10 – 30.12 (FTd), 1 ex Stavsund 11.10 (HAn), 1 ex Norrby, Lovön 7.11 (FTd), 1 ex Skå Edeby–Skå kyrka 17.11 och 13.12 (LBe, AEn, TEn), 1 ex Lindby, Adelsö 22.12 (HAn), 1 ex Hagalund, Adelsö, 27.12 (HAn), 1 ex Stavsund 31.12 (JWn).

Nötkråka *Nucifraga caryocatactes*

2 ex Lindhaga, Färingsö 3.3 (JBk), 1 ex Kärsöns badplats 12.4 (MNn), 1 ex Sjöängen, Munsö 1.6 (MNn). I Väsby hage sågs 1 ex 12.7 (GSd), 1 ex 27.8 (UKi), 1 ex 4.9 (UNn) och 1 ex 25.10 (MA). I Älby hage hördes 1 ex 27.8 (UKi) och

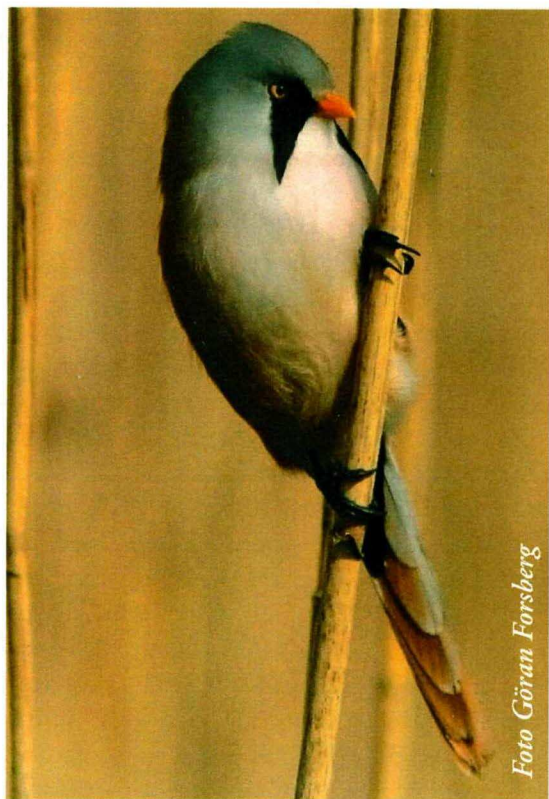


Foto Göran Forsberg

Skägges

2 ex flög förbi Menhammarsviken 14.9 (SHn, LBe). 2 ex Ekebyhovsbacken 20.9 (LBe, SHn, MNn), 1 ex Torslunda 22.9 (GCd), 1 ex Stenhamra 28.9 (JBk), 1 ex Torslunda 10.10 (GCd) och den 26.10 flög 1 ex förbi Mastområdet (MNn).

Råka *Corvus frugilegus*

2 ex Lovö kyrka 3.3 (LBe, FTd), 1 ex Sörvatenslaboratoriet, Lovön 8.3 (JWn), 1–2 ex Svartsjövikens 8.3–24.4 (REm m fl), 3 ex sträckande Mastområdet 30.3 (SSg), 2 ex Mastområdet 27.9 (FTd), 1 ex Prästnibble, Färingsö 22.10 (GSd) och 1 ex Adelsö kyrka 25.10 (HAn).

Svartkråka *Corvus corone corone*

1 ex sträckte förbi Mastområdet, Lovön 29.2 (SSg).

Stare *Sturnus vulgaris*

Övervintrande: 1 ex Koviken, Lovön 11.2 (REm), 3 ex Lovö kyrka 13.12 (SSg), 8 ex Svartsjövikens 28.12 (GCd).

Bofink *Fringilla coelebs*

Vinterfynd: 1 ex Gällstaö 3.1 (JSl), upp till 5 ex Lindhaga, Färingsö 3.1–13.1 (JBk, UAn m fl). På matningen vid bofinkssäkra Söderströms väg i Stenhamra sågs 1 ex 14.1 (REm) och 3 ex 28.12 (REm).

Bergfink *Fringilla montifringilla*

Vinterfynd: 1 ex Gällstaö 3.1–3.2 (JSl), 1 ex Tofta gård, Adelsö 27.12 (HAn).

Grönfink *Carduelis chloris*

Större flockar: 200 ex Ekebyhovsbacken 29.7 (JWn), 200 ex födosökande Oskarsborg, Lovön 18.9 (FTd), 500 ex Bonadammen 5.10 (SHn, LBe), 300 ex Eknäs, Stenhamra 14.10 (REm).

Steglits *Carduelis carduelis*

Obsar > 29 ex: 150 ex Ekebyhovsbacken 23.8 (JWn) som minskade till ca 30–40 ex Eke-

byhovsbacken 27.8–20.9 (UNn m fl). 30 ex till som mest 85 ex vid Mastområdet Lovön 1–7.9 (SSg, FTd). 30 ex Svartsjövikens 17.9 (JBk), 35 ex Stenhamra 14.10 (REm).

Hämpling *Carduelis cannabina*

En häckning Ansgarsmonumentet, Björkö 25.7 (TVr). Det finns också rapporter om bobygge vid Skytteholms herrgård 30.4 (MAn) samt Sandudden, Ekerö 1.5 (UKi). Ca åtta revir (sjungande hanar) har inrapporterats runtom på Mäläröarna.

Vinterhämpling *Carduelis flavirostris*

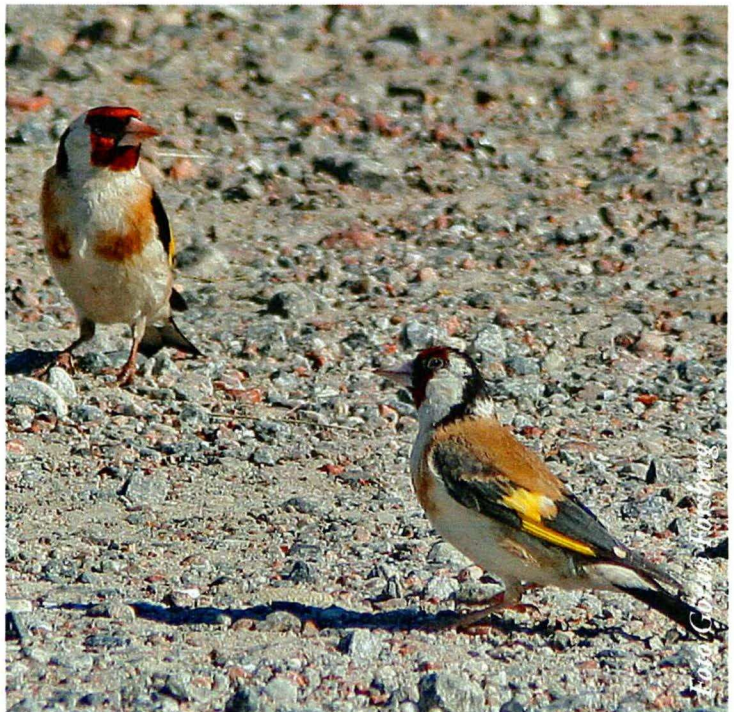
8 ex rast Torslunda, Färingsö 2.4 (GCd), Vid Mastområdet, Lovön sågs 1 ex 2.4 (FTd) och 1 ex 16.4 (FTd), 8 ex rastande Adelsö kyrka 19.4 (HAn) och 2 ex kom förbi Mastområdet, Lovön 10.11 (GSd).

Brunsiska *Carduelis flammea cabaret*

1 ex rastade kort i en flock med nordliga släktingar vid Mastområdet, Lovön 26.10 (MNn).

Bändelkorsnäbb *Loxia leucoptera bifasciata*

Ett nästan lika bra år som invasionsåret 2002. 1



Steglitspar



ex lockade vid Älby hage 25.7 (UKi). I lärkträden vid Ekebyhovsbacken sågs 1–3 ex 27.7–29.7 (MNn, FTd, m fl) och 3 ex 3.8 (MNn). 2 ex flög förbi Björkvik, Färingsö 3.8 (JBk) och 1 ex Ekebyhovsbacken 16.8 (GSd).

Mindre korsnäbb *Loxia curvirostra*

Ett fyrtiotal obsar under året där bara januari saknar fynd. Största antal var 20 ex sträckande över Torslunda 26.5 (GCd).

Större korsnäbb *Loxia pytyopsittacus*

1 ex Prästnibble, Färingsö 10.8 (GSd), 1 ex rastade på Hanholmen, Adelsö 23.8 (MNn), 2 ex flög förbi Hagalund, Adelsö 23.8 (HAN), 2 ex födosökande Lindhaga, Färingsö 13.9 (JBk) och 1 ex Svartsjövik 2.11 (LBe, SHn).

Rosenfink *Carpodacus erythrinus*

Anmärkningsvärt år då sex fynd av arten gjordes. En ung sjungande hane Knalleborg 20.5 (UNn, MAn m fl), 1 ex Älby hage 17.5 (UKi, MNn), 1 ex Nyckelby 18.5 (MNn, UKi), 1 ex Malmviks strandängar 25.5 (FTd), 1 ex Hagarängen, Ekerö 25.5 (BDk, Udk), 1 ex Fladen 1.6 (MNn).

Tallbit *Pinicola enucleator*

Inga stationära fåglar i år heller men väl 5 ex som flög förbi Stenhamra centrum 14.11 (PEm), 25 ex rastade vid Lovö kyrka 8–9.12 (SSg).

Stenknäck *Coccothraustes coccothraustes*

Även i år ligger Älby hage i topp och som mest kunde 42 ex räknas in den 27.2 (UKi), även 25 ex vid Helgö kanal 17.2 (JWn).

Lappsparv *Calcarius lapponicus*

Endast höstfynd av arten och samtliga i september: 9 ex Menhammarsviken 6.9 (MTn), 1 ex sträckte förbi Ekebyhovsbacken 13.9 (GCd, UKi, MNn), 1 ex sträckte förbi Svartsjö däme 13.9 (GSd), 1 ex Svartsjövik 17.9 och 20.9 (JBk), 1 ex Barkarby, Lovön 23.9 (FTd).

Snösparv *Plectrophenax nivalis*

Ett okänt antal hördes sträcka förbi vid Prästvik,

Lovön 30.3 (GCd), 1 ex födosökte vid Malmviks strandängar 14.4 (MNn), 5 ex sågs vid Svartsjö däme 15.11 (REm).

Ortolansparv *Emberiza hortulana*

1 ex rastade kort vid Ekebyhovsbacken 30.8 (MNn) och 1 ex hördes på Eldgarnsö 31.8 (GCd, JBk).

Videsparv *Emberiza rustica*

Tre tidigare fynd av arten inlagda på Svalan, Lovön 1981 och 1983 samt Menhammarsviken 1986. I år ökades dessa på med 1 ex Svartsjövik 5.9–6.9 (JBk, MNn) och 1 ex som sågs och hördes vid Ekebyhovsbacken 20.9 (MNn).

Rapportörer

(HAN) Hasse Andersson, (MAn) Mats Andersson, (UAn) Ulf Aronsson, (HBd) Hasse Berglund, (JBk) Jan Björk, (LBB) Laine Boresjö Bronge, (LBe) Linus Brobacke, (GCd) Glenn Cornland, (BDk) Bertil Dolk, (UDk) Ulla Dolk, (REm) Runo Edholm, (PEm) Patrik Engström, (AEn) Anders Eriksson, (BEn) Bengt Eriksson, (TEn) Tommy Eriksson, (GFg) Göran Forsberg, (PFn) Percy Fredriksson, (SHn) Signe Hagerman, (JHr) Johan Hammar, (JHn) Jonas Hedin, (B-ÅJn) Bengt-Åke Jansson, (AKe) Ann-Marie Kruse, (JKe) Johan Kruse, (MvKa) Magnus von Krusenstierna, (RLt) Ragnar Lagerkvist, (CLm) Christian Lagström, (JLt) Janne Lefvert, (BLI) Bengt Legnell, (GLt) Günter Lenhardt, (BLd) Björn Lindblad, (SLn) Sören Lindén, (ELg) Erik Lundberg, (UKi) Urpo Könnömäki, (MNn) Micke Nederman, (UNn) Ulf Nilsson, (GOn) Gunilla Olsson, (DPn) Daniel Pettersson, (TPn) Thomas Pettersson, (HRp) Helge Röttorp, (GSd) Gigi Sahlstrand, (SSg) Svenne Schultzberg, (SSt) Sune Sellstedt, (JSI) Jan Sondell, (LSg) Lasse Sunnerstig, (RSt) Ruben Sven Eric Swanqvist, (ASn) Anders Svenson, (FTd) Fredrik Thernlund, (MTg) Martin Tjernberg, (TVr) Tomas Viktor, (NWk) Niklas Westermark (JWn) Jan Wernerman, (AWd) Anders Westlund, (MWm) Mårten Wikström, (MÅg) Mikael Åsberg, (PÅg) Per Åsberg.

Verksamhetsberättelse för 2008

Ulf Nilsson

Styrelsen för Mäläröarnas Ornitologiska Förening (MOF) lämnar härmed följande verksamhetsberättelse för år 2008.

Organisationsfrågor

Styrelse

Urpo Könnömäki – ordförande
Jan Sondell – vice ordförande
Jan Björk – kassör
Ulf Nilsson – sekreterare
Laine Boresjö Bronge – ledamot
Linus Brobacke – ledamot
Glenn Cornland – ledamot
Bertil Dolk – ledamot
Björn-Olof Svanholm – ledamot

Revisorer

Torsten Wellander, ordinarie
Torbjörn Alm, ordinarie
Gudrun Skoglund, suppleant

Valberedning

Staffan Wolter, sammankallande
Magnus Furst
Per Öhman

Kontaktpersoner

Fågelobservationer:	Glenn Cornland Linus Brobacke
Naturvårdsfrågor:	Urpo Könnömäki
Programansvarig:	Urpo Könnömäki
Årsskriften:	Jan Sondell

Antal medlemmar

Antalet medlemmar 2008 var 139 fördelat mellan ordinarie medlem 111 och familjemedlem 28.

Medlemsavgift

Medlemsavgiften ändrades 2008 till 140 kronor, för familjemedlem och ungdom under 18 år till 50 kronor.

Ekonomi

Föreningens ekonomi framgår av separat redogörelse.

Styrelsesammanträden

Styrelsen har haft fyra sammanträden under året.

Årsmöte

Årsmöte hölls den 27 mars i YA Byggs lokaler på Ekerövägen 82.

Programblad

Ett vår/sommarprogram och ett höst/vinterprogram har utkommit.

Nyhetsbrev

Genom nyhetsbrev via e-post har de medlemmar som anmält intresse fått ta del av fågelobservationer och föreningsinformation. Dessa har sammanställts av Glenn Cornland.

Exkursioner och föreningsmöten

Under året har MOF arrangerat tretton exkursioner och en innekväll. Ekebyhovsbacken, Lovön, Menhammarsviken och Huvududden, Svartsjövikens, Urpo's fågelmatning, Älggården – Natura 2000 och norra Uppland är platser som har besökts. Andra aktiviteter har varit flera "Artrallyn", ett sök efter nattsångare i kommunen och ett "Sitt och glo". Innekvällens program var bildvisning från en skådarresa till Antarktis och Sydatlanten.



Svartsjövikén

MOF har även i år deltagit aktivt i projekt Svartsjövikén genom inventering av häckfågelfaunan och veckovisa observationer under våren. Häckfågelinventering har också utförts i Dämnet norr om Svartsjövikén. MOF har som tidigare år genomfört flera exkursioner vid Svartsjövikén.

Årsskrift 2007

MOF har även detta år producerat en årsskrift som delades ut på årsmötet den 27 mars till de medlemmar som närvarade. Övriga medlemmar har fått årsskriften via post. Årsskriften trycktes i färg i B5 format och innehöll 40 sidor.

Artlistor för Mäläröarna 2008

Glenn Cornland

Nedan sammanställs antalen fågelarter vissa medlemmar sett i olika områden på Mäläröarna t.o.m. 2008. Ekerölistan gäller hela kommunen. Lovö inkluderar Lindö och Malmvik. Svartsjövikén inkluderar Svartsjö dämnne.

	Nya kryss 2008	Totalt	Senast sedda art/arter
Ekerölistan			
Urpo Könnömäki	1	232	ägretthäger
Jan Björk	7	228	mindre flugsnappare, pärluggla
Micke Nederman	28	215	forsärla, berguv
Glenn Cornland	7	211	kustsnäppa, kungsörn
Svenne Schultzberg	7	208	kustsnäppa, myrspov
Martin Bergström	2	205	gråspett, strömstare
Ulf Aronsson	4	201	videsparv
Runo Edholm	3	198	fjällpipare, rosenfink
Linus Brobacke	14	193	rödstrupig piplärka, st. korsnäbb
Signe Hagerman	14	192	rödstrupig piplärka, st. korsnäbb
Laine Boresjö Bronge	9	192	myrspov, spovsnäppa
Jan Wernerman	8	192	flodsångare, myrspov
Ulf Nilsson	21	185	järnsparv, pilgrimsfalk
Mats Andersson	22	177	dvärbeckasin, myrspov
Gigi Sahlstrand	Ny	171	gråsiska, vinterhämpling
Staffan Wolter	3	148	röd glada, jorduggla
Lovölistan			
Svenne Schultzberg	0	186	
Micke Nederman	Ny	166	pärluggla, berguv
Martin Bergström	0	161	
Jan Wernerman	Ny	148	mindre korsnäbb, jorduggla
Runo Edholm	0	142	
Linus Brobacke	11	139	
Signe Hagerman	11	135	
Mats Andersson	15	127	smådopping, järnsparv



Svartsjövikén

MOF har även i år deltagit aktivt i projekt Svartsjövikén genom inventering av häckfågelfaunan och veckovisa observationer under våren. Häckfågelinventering har också utförts i Dämnet norr om Svartsjövikén. MOF har som tidigare år genomfört flera exkursioner vid Svartsjövikén.

Årsskrift 2007

MOF har även detta år producerat en årsskrift som delades ut på årsmötet den 27 mars till de medlemmar som närvarade. Övriga medlemmar har fått årsskriften via post. Årsskriften trycktes i färg i B5 format och innehöll 40 sidor.

Artlistor för Mäläröarna 2008

Glenn Cornland

Nedan sammanställs antalen fågelarter vissa medlemmar sett i olika områden på Mäläröarna t.o.m. 2008. Ekerölistan gäller hela kommunen. Lovö inkluderar Lindö och Malmvik. Svartsjövikén inkluderar Svartsjö dämme.

	Nya kryss 2008	Totalt	Senast sedda art/arter
Ekerölistan			
Urpo Könnömäki	1	232	ägretthäger
Jan Björk	7	228	mindre flugsnappare, pärluggla
Micke Nederman	28	215	forsärla, berguv
Glenn Cornland	7	211	kustsnäppa, kungsörn
Svenne Schultzberg	7	208	kustsnäppa, myrspov
Martin Bergström	2	205	gråspett, strömstare
Ulf Aronsson	4	201	videsparv
Runo Edholm	3	198	fjällpipare, rosenfink
Linus Brobacke	14	193	rödstrupig piplärka, st. korsnäbb
Signe Hagerman	14	192	rödstrupig piplärka, st. korsnäbb
Laine Boresjö Bronge	9	192	myspov, spovsnäppa
Jan Wernerman	8	192	flodsångare, myrspov
Ulf Nilsson	21	185	järnsparv, pilgrimsfalk
Mats Andersson	22	177	dvärbeckasin, myrspov
Gigi Sahlstrand	Ny	171	gråsiska, vinterhämpling
Staffan Wolter	3	148	röd glada, jorduggla
Lovölistan			
Svenne Schultzberg	0	186	
Micke Nederman	Ny	166	pärluggla, berguv
Martin Bergström	0	161	
Jan Wernerman	Ny	148	mindre korsnäbb, jorduggla
Runo Edholm	0	142	
Linus Brobacke	11	139	
Signe Hagerman	11	135	
Mats Andersson	15	127	smådopping, järnsparv

Svartsjölistan

Jan Björk	3	194	videsparv, pärluggla
Urpo Könnömäki	1	185	ägretthäger
Micke Nederman	8	177	rörhöna, silvertärna
Ulf Aronsson	2	173	videsparv
Glenn Cornland	8	172	röd glada, kustsnäppa
Martin Bergström	0	169	
Svenne Schultzberg	1	166	
Jan Wernernman	15	159	myrspov, pilgrimsfalk
Runo Edholm	2	157	ägretthäger
Ulf Nilsson	Ny	143	berfink, gransångare
Linus Brobacke	12	139	större korsnäbb
Signe Hagerman	12	138	större korsnäbb
Mats Andersson	11	130	bergfink, dvärgbeckasin
Gigi Sahlstrand	Ny	130	spetsbergsgås, trädlärka

Tomtlistan

Urpo Könnömäki, Älby hage-Ekerö	1	167	fjällgås
Jan Björk, Lindhaga-Färingsö	0	136	
Glenn Cornland, Torslunda-Färingsö	12	133	snatterand, myrspov
Jan Sondell, Gällstaö	3	131	salskrake, lärkfalk
Gigi Sahlstrand, Prästnibble – Färingsö	Ny	120	gråsiska, talltita
Göran Forsberg, Prästnibble – Färingsö	Ny	120	gråsiska, talltita
Ulf Aronsson, Österby-Färingsö	2	112	trädlärka
Staffan Wolter, Ångskorsvägen – Ekerö	3	67	tamduva, storskarv
Runo Edholm, Stenhamra		63	

Ekerö kommun, årskryss 2008

Micke Nederman	200	Ulf Nilsson	167
Jan Björk	194	Mats Andersson	158
Glenn Cornland	173	Linus Brobacke	158
Urpo Könnömäki	173	Runo Edholm	146
Jan Wernernman	171	Signe Hagerman	145
Gigi Sahlstrand	168		



Kryssa lugnt – i maj på grillplatsen vid Svartsjöviken.



200 årskryss på Mäläröarna!

Mikael Nederman kom upp i 200 sedda fåglar på Mäläröarna under 2008 – ett fint resultat och 6 kryss mer än tvåan Jan Björk. Nedan har årsskriftens redaktör gjort utdrag ur en redovisning som Micke sammanställt om sitt "fantastiska år".

Om jag har räknat rätt så har jag varit ute på öarna inte mindre än 66 gånger, och om man tar det gånger 7 timmar i genomsnitt så blir det 462 timmar i fält. Så då är det kanske inte så konstigt att man kom upp i 200 arter under 2008, en rejäl putsning av tidigare årsrekord och då ska man veta att jag missat minst ett tiotal arter. Men man ska inte gräva ner sig för mycket. Det kommer fler rariteter till öarna.

Nedan följer en liten summering av arter och händelser som var för mig extra kul och spännande under året.

Januari: Jag fick en ny art på Mäläröarna i slutet av 2007 och den hade vänligheten att visa upp sig den 20/1 vid Koviksavfarten. Jag tänker då självklart på vår kära **sparvuggla** som sen sågs lite till och från under året och även har setts nu i början på 2009. I slutet av januari påbörjades även min "jakt" på **gråspetten** hemma hos Urpo och det skulle visa sig bli många tillfällen och timmar i kylan innan den dök upp för mig.

Mars: Den 8/3 så såg jag årets första **kungsörn** vid Skå-Edeby flygfält. Den är inte helt vanlig på öarna men det skulle dyka upp fler under året.

April: Vid Prästvik 12/4 såg jag en **svarthakedopping** i vinterdräkt. När jag stod och spanade ut över Mörbyfjärden hörde jag en skarp vissling och efter en stund av osäkerhet förstod jag att det var en **kungsfiskare**. Tre dagar senare var det dags för nästa "bomb", nämligen en **ägretthäger** vid Svartsjövik.

Maj: Månaden rivstartar den 3/5 vid Svartsjövik med ett härligt spel av **dubbelbeckasin** och den 4/5 spelande en **dvärgbeckasin**. Den 18 maj hörde jag en **rosenfink** vid Stavsund. Vid Lötén,

Munsö såg jag samma dag 7 rastande **fjällpipare** – helt fantastiskt. En annan höjdpunkt kom på månadens sista dag på Eldgarnsö: en **sommargylling** sjunger mycket sporadiskt och skymtar i lövverket.

Augusti: Den 2/8 flyger två **kentska tärnor** förbi i Prästvik. Vid Ekebyhovsbacken den 3/8 upplever jag ett intensivt vadarsträck med bl a 225 **kustpipare**, 150 **myrspovar** och 20 **kustsnäppor**. Dessutom rastade 3 honfärgade **bändelkorsnäbbar**.

September: Den 13/9 var en givande sträckdag vid Ekebyhovsbacken med **rödstrupig piplärka**, **lappspurv** samt **turkduva** och den 20/9 med 4 **rödstrupiga piplärkor** och en tillfälligt rastande gammal hanne av **videsparv**.

Den 30/9 sträckte vid Rastaholm **gravand**, **bläsgås**, 6 **dvärgmåsar**, 4 **storlommar** och en **smålom** i sommardräkt samt 1 **gråhakedopping**.

Oktober: Den 4/10 kravlar jag mig åter min vana trogen denna höst uppför Ekebyhovsbacken och belönas lite senare med en förbisträckande **forsärla**.

December: När jag lyssnade i ett vägskäl på Lovö den 26 december hoande plötsligt en **berguv**. Det blev en fin avslutning på mitt "fantastiska år".