

Observationer i Ekerö kommun 2010

Mikael Nederman & Linus Brobacke

Foton: Göran Forsberg

Årets redovisning blir den elfte i ordningen och en hel del roliga observationer gjordes under året, bl a de två höksångare som åter valde att gästa kommunen. Denna gång fick flera möjligheten att se arten och precis som vid det förra fyndet 2002 var det vinbären i Toroslunda som lockade. En större skrikörn sågs en kort stund i närheten av Skå-Edeby flygfält (se också sid 34). Om artbestämningen blir godkänd av Rrk blir det art nummer 255 för Mälarsjöarna. Under 2010 sågs det sammanlagt 193 arter i kommunen vilket ligger inom det normala sedan föreningen bildades.

2010 började där 2009 slutade, alltså med mycket snö och väldigt kallt, vilket innebar att känslan av vår inte kom förrän i mitten eller slutet på april, även om flyttfåglarna höll tids-schemat. Dock kan vi tänka oss att vissa arter fick sig en smärre chock när de anlände till ett mycket vintrigt landskap i mitten av mars.

Sensommaren och den tidiga hösten förde med sig en mycket regn vilket gjorde att vissa åkrar blev kraftigt översvämmade och drog till sig en hel del rastande fågel, framför allt vadare. Avslutningen på året kan sammanfattas med att stora mängder snö föll redan i början på december och temperaturen låg stadigt under noll, vilket har innebar att vi fick lite färre vintergäster på fågelborden.

När det gäller observationerna så är det mycket glädjande att havsörnen häckar i kommunen och att sångsvanen verkar etablera sig som häckfågel. Negativt är att svarthake- och smådopping verkar ha haft tuffa vintrar. Även observationerna av falkar har minskat kraftigt. Sist men inte minst kan som kuriosa nämnas att i mitten på september sågs en vitkindad bulbyl vid prästgården på Lovö. Observatören kommenterade: ”Det var en klar adrenalin-höjare. Hoppas att den klarade flytten söderut!”

Underlaget till denna redovisning kommer framför allt från rapportsystemet Svalan. Stockholms Ornitologiska Förenings rapporteringsmall har i stort sett använts, se ibland inledande kursiverade rapportvillkor och senaste rapporten i Fåglar i Stockholmstrakten, nr 4, 2010. Notera att känsliga arter döljs auto-

matiskt i systemet och att vissa observationer fortfarande är under granskning av Rk och Rrk. För vissa, främst vanligare arter, redovisas här bara en lättöverskådlig sammanfattning. Vill Du ha mer detaljerade data kan Du givetvis själv gå till Svalan!



Sångsvan *Cygnus cygnus*

Ny häckningsart för Mälarsjöarna då 1 par fick ut 3 ungar i Bonadammen, indikationer finns på ytterligare en häckning i Laxsjön vid Göholmén. Ett par sågs också i Svartsjövikén en bit in i juni samt ett par i Menhammarsvikén vid midsommar. 2011 kan bli det år som sångsvan etablerade sig som häckfågel på Mälarsjöarna (MNn, JWn, PLg m fl). En relativt sen flock på 24 ex sträckte förbi Menhammarsvikén den 3.6 (UNn).

Mindre sångsvan *Cygnus columbianus*

2 ex flyger över Lindhaga, Färingsö den 1.4 (JBk). Med största sannolikhet samma fåglar rastade i Svartsjövikens och sedan även vid Svartsjö Kungsgård 2.4–3.4 (MNn, AMä, EEt, GCd m fl).

Bläsgås *Anser albifrons*

3–4 ex rastande i Svartsjövikens den 27.3–28.3 (MAn, UNn, JWn m fl), 1 ex födosökande vid Fågeltornsparkeringen, Svartsjövikens 31.3 (SSg, GSd, GFg), 1 ex rastande vid Sjöängen på Munsö den 1.4 (MAn), 1 ex str. NO Svartsjö Kungsgård den 11.4 (MNn), samma dag rastade 9 ex vid Adelsö Kyrka (BEn), 2–3 ex rastande vid Menhammarsvikens 2.5–13.5 (UNn, MNn).

Sädgås *Anser fabalis*

Endast vårobservationer där de flesta omkring Svartsjövikens, 4 ex siktades den 20.3 (JWn), summan ökade till som mest 55 ex 4.4 (SSg) för att sedan sträcka iväg 11.4 då totalt 53 ex flög förbi (MNn). 2 ex rastande Menhammarsvikens 28.3 (UNn), 1 ex rastande Prästnibble 28.3 (GSd, GFg), 13 ex sträckande N Väntholmsvikens 29.3 (GSd), 12 ex rastande vid Sjöängen på Munsö 1.4 (MAn), 8 ex sträckande NO Lovö Kyrkängar 2.4 (MNn), 3 ex rastande Menhammarsvikens 5.4 (UNn), 10 ex rastande Eldgarnsö 11.4 (LSg), 1 ex rastande vid Kyrkpölen 30.5 (HAn). 8 sädgäss rastade en kort stund vid Gällstaö 5.9 (JSI).

Tundrasädgås *Anser fabalis rossicus*

2 ex rastande vid Prästnibble 28.3 (GSd, GFg), minst 2 ex i sädgåsflocken vid Svartsjövikens 2.4 (MNn). Gissningsvis så rör det sig om samma individer.

Grågås *Anser anser*

Första observationen gjordes relativt sent jämfört med tidigare år då grågåsen har dykt upp redan i början/mitten på februari, 1 ex hördes vid Torslunda 17.3 (GCd). Första lite större flocken var på 150 ex som sågs en vecka senare

i Svartsjövikens 25.3 (GCd). Häckningar: 26 ex pulli/nyligen flygga Svartsjö dämma 15.5 (PGn, USn), 59 pull bo, ägg/ungar Kyrkpölen 29.5 utspridda på 13 olika par (HAn) och 10 juni 10 par med 27 ungar på Malmsvikens strandängar (JSI). Observationer med mer än 500 ex: 1000 ex rast Fågeltornsparkeringen, Svartsjövikens, 22.8 (MNn, GCd), 700 ex rast Kyrkpölen, 29.8 (MNn, PLg, UKi), 600 ex rast Kyrkpölen, 11.9 (MNn)



Vitkindad gås

Vitkindad gås *Branta leucopsis*

Som vanligt ruvade ca 10 par på Fiskarholmen, Fiskarfjärden (JSI). Totalt sågs som mest 42 ungar i Drottningholmsparken 5.6 (RLg) och 18 par med ca 75 ungar 13.6 (JSI), 1 par med 4 ungar på Gällstaö 8–9.6 (JSI). Observationer med fler än 1000 ex: 1108 ex Drottningholmsparken, 21.8 2010 (RLg), 1500 ex rast Drottningholmsparken, 26.9 (SSg), Största flocken som sågs var på c:a 2700 ex Drottningholmsdammarna 6.10 (MBa, SSg, SWr).

Kanadagås *Branta canadensis*

200–300 ex rastande vid Kyrkpölen på Adelsö 22.8–29.8 (HAn, BSn PLg), 200–400 ex rastande Svartsjövikens 22.8–25.8 (SSg, GCd). Två unga kanadagäss med genetiska skador (dubbelvingar) sågs under året, dels i Bona damm 28.10 och dels i Fiskarfjärden bl a 5.11 (JSI).

Gravand *Tadorna tadorna*

1 ex födosökte kort i Svartsjö dämma 11.5 (UKi), 1 1k flög förbi Ekebyhovsbacken 2.10 (SSg, MNn).



Snatterand

Snatterand *Anas strepera*

Under häckningstid: 1 par i Svartsjö däme (Peter Wedar, PGn, USn), 1 par Torslundadammen (GCd), 1 par Kyrkpölen på Adelsö (HAn, BSn), utav dessa 3 par så blev det 2 kullar, 10 pull sågs i Svartsjö däme 10.7 och 16.7 (MNn, GSd, GFg) och 9 pull sågs vid Kyrkpölen 11.7 (HAn, BSn). 15 ex sågs i Svartsjö däme 26.8 (JSl).

Stjärtand *Anas acuta*

Rastande vår/sommar: 1 honfärgad Svartsjö däme 25.6 (MNn). Rastande höst: 1 honfärgad Torslundadammen 8.8 (GCd, MAn) och 19.8 (MNn), sedan Svartsjö däme 22.8–31.8 (JWn, UKi, UNn). Möjligen kan samtliga obsar röra samma individ. Övriga observationer: 1 rastande Malmviks strandängar 26.8 (SSg), 1 ex rastande Menhammarsviken 28.8 (JWn), samt på samma lokal 12.9 (MAn, UNn).

Skedand *Anas chipeata*

2–3 par i Svartsjö däme mellan 24.4–10.6 (GCd, FTd, NWk), 2 par vid Kyrkpölen på Adelsö 18.4 (HAn, BSn, BLd). 4 ex rastande i Torslundadammen 27.4 (GCd), 1 par Menhammarsviken 30.4–3.5 (UNn, MAn, SSg). Som mest 6 ex Svartsjö däme 15.8–12.10 (GFg, FTd), 1 ex Torslundadammen 8.8–19.8 (GSd, GFg), 1–2 ex Svartsjövikens 18.8–22.8 (GFg), 1 par Menhammarsviken 11.9 (UNn).

Bläsand *Anas penelope*

1 par hävdade revir vid Rastaholm, 21.5 (UKi). 1 ex Kyrkpölen (HAn), 1 par vid Malmviks strandängar 3.6 (JWn). Flockar på över 20 ex har rapporterats ett 10-tal gånger under hösten, som mest 53 ex 25.9 (UNn).

Kricka *Anas crecca*

2–4 par Kyrkpölen 16.4–3.7 (HAn, BSn, 3 ex Eldgarnsö 22.5 (JWn), 2–15 ex Malmviks strandängar

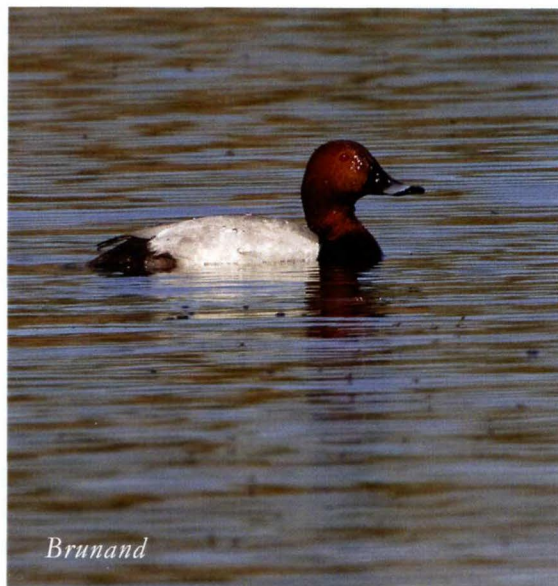
23.5–5.7 (SSg, PNn, MNn), 2–5 par Svartsjö däme 3.4–10.7 (AMä, JBk), 1 honfärgad vid Mastområdet 12.7–14.7 (FTd). Större vårflockar: 50 ex Svartsjö däme 3.4 (AMä), 50–60 ex samma lokal 12.4–14.4 (JBk, GSd), hela 92 ex Hovgården, gissar att lokalen är Kyrkpölen 24.4 (BLd), 70 ex rastande Svartsjö däme 26.4 (GCd, JBk), 20–50 ex Kyrkpölen 30.4–1.5 (MAn, HAn). Större höstflockar: 51 ex Svartsjö däme 26.8 (JSl).

Ärta *Anas querquedula*

Ingen konstaterad häckning men misstanke finns från Kyrkpölen. 1 ex rastande Svartsjö däme 25.4 (PEm, JWn), 1 par stationära Menhammarsviken 30.4–2.5 (GSd, HBn, TAn), detta skulle kunna vara samma par sedan sågs vid Kyrkpölen med start 23.5–30.5, därefter försvann honan, hannen sågs 1.6 och 23.6 (HAn, BSn, JBk). 1 adult sågs i Svartsjö däme 10.7 (MNn), 1 honfärgad sågs på samma lokal 26.8 (GCd), 1 honfärgad rastar Kyrkpölen 11.9 (MNn).

Vigg *Aythya fuligula*

Vigg häckar tämligen allmänt i Mälaren. 1 par häckade i Torslundadammen och fick ut 2 ungar 22.7 (GCd), 4 ungar sågs i Drottningholmsparken 19.8 (AMä).



Brunand *Aythya ferina*

Observationer i lämplig biotop: 1–2 par Ölsta tegeldamm, 19.4–22.5 (GSd, UNn, GCd). Rastande fåglar: 1 hanne vid Lambarudd 5.4 (MNn), 2–4 ex i Svartsjö dämme 9.4–14.4 (REm, MNn, JBk), 7 ex i Svartsjövikens 12.4 (JBk), 1 ex i Bonadammen 16.4 (HAn, BSn), 1–2 ex i Menhammarsviken 17.4 (MNn, JWn), 1 hanne i Bonadammen 14.5 (MNn), 1 honfärgad i Svartsjö dämme 25.6 (MNn).

Ejder *Somateria mollissima*

Sjunde och åttonde fyndet på Mäläröarna: 1 ad par rastade i Rastaholm 13.5 (MNn), 1 ex rastade i Hilleshögviken 31.10 men blev skrämmd av båt (GSd, GFg).

Sjöorre *Melanitta nigra*

1 par rastade vid Skärvik 10.4 (MTn), 1 ex rastade vid Sättra på Adelsö den 1.5 (HBn, GBn, JSg), 25 ex str SV Svartsjövikens 26.9 (GCd), 12 ex sträckte förbi Lambarudd 2.10 (JWn).

Svärta *Melanitta fusca*

3 hannar och 1 hona rastade på Södra Björkfjärden 25.4 (TPn), 1 ex str N vid Skytteholms herrgård (GSd), 4 ex str S vid Ekeby brygga 23.5 (JWn), 1 ex rastade vid samma brygga 25.8 (MNn, UKi).

Alfågel *Clangula hyemalis*

Åttonde fyndet på Mäläröarna, totalt 2 ex rastade på Malmvikssjön och Mörbyfjärden 18.5–19.5 (UNn, SSG, MAn).

Salskrake *Mergellus albellus*

Rastande fåglar vår: 4 ex vid Sjöängen 2.4 (LBe), 2 ex vid Drottningholmsbron 2.4 (MNn), 1 ex vid Svartsjö Kungsgård 3.4 (AMä, GCd), 1 par vid Sötvattenslaboratoriet 10.4 (UNn), 1 ex vid Lambarudd 10.4 (JWn), 1 ex Svartsjövikens 11.4–15.4 (GSd, JBk, UKi), 3 ex vid Rastaholm 11.4 (JWn), 1 ex Kyrkpölen 17.4 (HAn, BSn), 5–12 ex i Menhammarsviken 17.4–25.4 (MNn, JWn, UNn). Rastande fåglar höst/vinter: En relativt tidig för säsongen dök upp i Svartsjö dämme och nästan samma tidpunkt som året innan 29.8 (JWn), 1–15 ex vid Menhammarsviken 9.10–27.11 (UNn, MAn, JWn), 9 honfärgade i Igelvikens 29.10 (BLI), 14 ex i Svartsjövikens 12.11 (GCd), 5 ex Eldgarnsö 14.11 (GSd, AMn, REm), 1 ex fågeltornet Svartsjövikens 16.11 (UNn).

Småskrake *Mergus serrator*

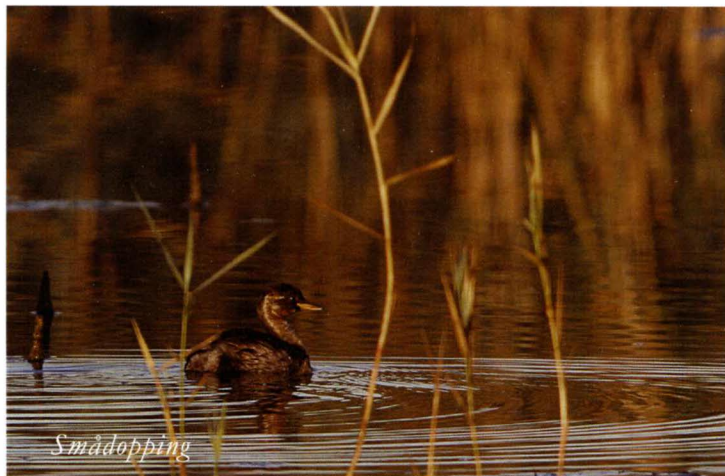
1–4 ex (2 par) sedda vid Rastaholm och på fjärden utanför mot Ekeby brygga 17.4–12.6 (MNn, UKi, GCd), 1 par vid Eldgarnsö 28.4 (GSd), 1 par i Menhammarsviken 30.4–3.5 (GSd, UNn, MAn), 1 par på Norra Björkfjärden 1.5 (HBn, GBn, JSg), 2 ex utanför Väsby hage 1.5 (TAn), 1 par på Näs fjärden 17.5 (GSd, GFg), 1 par utanför Lambarudd 19.6 (FTd), 2 1K sågs på fjärden utanför Kyrkpölen 31.7 (MNn), 3 ex ad sågs i princip på samma ställe som ungfågeln 11.9 (MNn).

Rapphöna *Perdix perdix*

1 ex stationär vid Ekerö kyrka på en vintermatning mellan 16.1–25.1 (GSd, AAn, AMg), 1 ex sågs i dikeskanten vid Skå–Säby 27.6 (JBk). Fågeln är troligen kvarvarande efter utplantningar.

Vaktel *Coturnix coturnix*

2 spelande fåglar vilket är ganska normalt. Årets



fåglar spelade vid Svartsjövikens 31.5–4.6 (GCd, AMn, GSd, MDk, MÅg, NWk), 1 ex spelande vid Lovö Kyrka 20.6–21.6 (PAm, UNn).

Kornknarr *Crex crex*

1 spelande fågel vilket är ganska normalt. Årets fågel spelade vid Landholmen 30.5–5.6 (FTd m fl).

Storlom *Gavia arctica*

Storlom häckar inte i kommunen men under året har 13 rapporter av rastande eller sträckande fåglar om 1-5 ex noterats. 1 par hördes spela utanför Skansholmen 30.4 (RLt).

Svarthakedopping *Podiceps auritus*

Ingen konstaterad häckning 2010. 2–3 ex sågs i Bonadammen 16–18.4 (MNn, HAn, BSn) samt 1 ex 12.5–13.5 (JBk, MNn) 1 ex rast Svartsjö däme 26.8–29.8 (JSI, PLg, UKi), 1 ex rastande Menhammarsviken 9.10 (UNn) samt 23.10 (JWn).

Smådopping *Tachybaptus ruficollis*

1 ex Svartsjö Kanal 10.4–12.4 (PEm, UKi, JBk), 1 1k Svartsjö däme 16.7–19.7 (GCd, SSg, UNn), 1 ex Svartsjö däme 19.8 (NMFn), 2 ex Svartsjö däme 23.8 (UKi), 1 ex rastande 12.9 och 2 ex 18.9 vid Svartsjö däme (MAn, UNn).

Skäggdopping *Podiceps cristatus*

100 ex födosökande Menhammarsviken 1.11 (UKi).

Storskarv *Phalacrocorax carbo*

Antal häckande par i området har minskat lite från c:a 350 par till c:a 250–300 par (TPn), 275 ex födosökande Väntholmsviken 8.8 (GSd, GFg).

Rördrom *Botaurus stellaris*

4–6 olika tutande individer, Eldgarnsö, 1–2 ex, Menhammarsviken, Skytteholms herrgård, Svartsjövikens, Väntholmsviken samt Ölsta tegeldamm, Precis som förra året kan Ölsta fågeln vara samma individ som i Väntholmsviken.

Gråhäger *Ardea cinerea*

Ingen konstaterad häckning, endast en rapport om fåglar i par.

Havsörn *Haliaeetus albicilla*

Sedd under årets alla månader, mycket roligt är att vi har en konstaterad häckning inom kommunen där paret fick ut två ungar, samma par fick ut minst 1 unge 2009.

Fiskgjuse *Pandion haliaetus*

Första fågeln sågs vid Svartsjö då 1 ex kom glidande 30.3 (GSd). Fiskgjusehonan anlände till Lovöberget 3 april, medan en hanne kom först 12 april. Två flygga ungar blev resultatet av årets häckning (JSI). Tyvärr rapporteras inte häckningar och flygga ungar på Svalan.

Kungsörn *Aquila chrysaetos*

1 2K+ str SV Svartsjövikens drog sig sakta över flygfältet och kunde även beskådas från Lindhaga 5.9 (MNn, GCd, JBk), 1 3K – förbiflygande, Svartsjövikens 13.12 (GSd).

Större skrikörn *Aquila clanga*

1 ex förbifl. Skå–Edeby flygfält 9.10 (JBk). Ganska dåliga bilder tagna. Risken finns därför



Brun kärrhök

att Rrk kommer att underkänna fyndet, annars är det kommunens första, se också sid. 34.

Brun kärrhök *Circus aeruginosus*

Relativt dåligt med rapporter av årets inventeringsart. Häckande/Lämplig biotop: 1 ex föda åt ungar Ölsta tegeldamm, 6.7 (GSd), 1 ad föda åt ungar Ölsta tegeldamm, 28.7 (GSd), 1 ad föda åt ungar Löten, Munsö, 31.7 (MNn). 1 konstaterad häckning på Björkö (UKi). Man kan även misstänka att häckning har skett i Svartsjövikén, Menhammarsviken och området runt Malmviks strandängar.

Blå kärrhök *Circus cyaneus*

Ett 10-tal rapporter väl spridda över öarna och under året fördelade jämnt på hanner och honfärgade individer.

Ormvråk *Buteo buteo*

Övervintrande fåglar, jan–feb: C:a 10 ex totalt fördelade på Lovö 2–3 ex, Färingsö 1–2 ex, Tappström 1 ex, Stavsund 1 ex, Munsö 1–2 ex, Adelsö 1 ex. Övervintrade fåglar, dec: Svartsjövikén 1 ex, Lovö och Kårsö 1–2 ex, 1 ex Svartsjölandet. Den 10.10 så sträckte hela 234

ex förbi Stenbrottet i Stenhamra, detta är en av de bästa sträcksiffrorna någonsin i Stockholmsområdet, se också sid. 35 (PEm).

Fjällvråk *Buteo lagopus*

Övervintrande fåglar jan–mars: C:a 8 ex, totalt fördelade på, Stavsund 1 ex, Munsö 2–3 ex, Adelsö 1 ex, Lovö och Kårsö 1–2 ex, Färingsö 2–3 ex. Övervintrande fåglar, dec: Lovö 1 ex, Svartsjövikén 1 ex, Menhammarsviken 1 ex. Samma dag 10.10 som det sträckte mycket ormvråk så sträckte det även 252 fjällvråk vid Stenbrottet i Stenhamra, också detta en av de bästa sträcksiffrorna någonsin i Stockholmsområdet, hade observatören stått kvar någon timme till hade han förmodligen slagit rekordet, se också sid. 35 (PEm).

Bivråk *Pernis apivorus*

Endast en rapport om revirhävdande fåglar och den är från Lovön (PÅg). Första observationen blev ganska sen jämfört med tidigare år, 1 ex vid Tillflykten och Menhammarsviken 5.6 (JWn), ytterligare ett 10-tal fåglar har rapportrats från olika håll under året.

Tornfalk *Falco tinnunculus*

1 ex Svartsjövikens, 7.3 (GCd), 1 häckning i holken i de södra delarna av Svartsjövikens 9.5 – slutet på augusti, dock ingen rapport om ungar (MNn, GCd, SSg, UKi).

Lärkfalk *Falco subbuteo*

Endast en häckning konstaterad där paret fick ut minst 1 unge. 1 revirhävdade fågel på Färing-sö. Man kan även misstänka att ytterligare 1 häckande par. Detta är dock en kraftig nedgång jämfört med förra året då minst 6 revirhållande par noterades. Relativt sen höstobservation: 2 ex str S Ekebyhovsbacken, 2.10 (MNn, SSg).

Pilgrimsfalk *Falco peregrinus*

Vi har varit bortskämda med relativt många observationer de senaste åren, så årets tre observationer känns lite tunt, 1 ex vid Malmviks strandängar 19.4 (JWn), 1 ex sågs vid Skå Kyrka 18.5 (GSd), 1 ex sträckande S utmed västra delen av Svartsjövikens 22.8 (MNn).

Stenfalk *Falco columbarius*

En tidig observation vid Brostugan 2.3 (JBk), 1 ex födosökande vid Svartsjövikens 1.5 (TAn), 1 ex Malmviks strandängar 31.7 (SSg, PNn), 1 ex vid Klippans väg, Väntholmsviken 10.8 (GSd), 1 ex rastande Svartsjövikens 19.8 (GFg), 1 ex födosökande vid Kyrkpölen 25.8 (UKi, MNn), 1 ex Malmviks strandängar 4.9 (MNn), 1 ex Mörby 10.9 (GCd), 1 ex Menhammarsvikens 19.9 (JWn), 1 ex födosökande vid Bergvik 26.9 (GCd).

Vattenrall *Rallus aquaticus*

Övervintrande jan–feb: 1 ex Sötvattenslaboratoriet 1.1–16.1 (JWn, UNn, GCd) Antalet revirhävdande uppgick till 10–15 fåglar på följande lokaler: 2–3 ex Svartsjö kanal vilket också inkluderar Svartsjö däme (MNn, NWk, MÅg), 1–2 ex Menhammarsvikens (JWn, LBBe, BSvn), 3–5 ex Svartsjövikens där de flesta hördes i området omkring Fågeltornet (JBk, LBBe, AMä), 1 ex vid Grankulla gård, Färingsö (CLm), 1 ex Ölsta tegeldamm (GSd,

LBBe, BSvn), 1 ex Lindhaga, förmodligen från Törnbyvikens (JBk), 1 ex Eldgarnsö (MNn), 1 ex Kyrkpölen (MNn). 1 ex lockläte Ölsta tegeldamm 29.8 (GSd, GCd, JBk), 3 ex vid samma lokal 18.9 (GSd), ytterligare 2 ex så totalt 5 ex på samma lokal 29.9 (GSd).

Småfläckig sumphöna *Porzana porzana*

2 ex spelade vid Svartsjö kanal 20.5–1.6 (GSd, GFg m fl).

Rörhöna *Gallinula chloropus*

Minst 1 par i Rishögsdammen, Prästnibble 19.4 (GSd) och minst 1 par i Ölsta tegeldamm 19.4 (UNn), 1 ex spelade i Väntholmsviken 9.5 (GSd), 1 ex i Bonadammen 1.5 (HBn, GBn, JSg), sågs även 13.5 (MNn).

Sothöna *Fulica atra*

100 ex, Menhammarsvikens 29.8 (MNn, PLg, UKi).

Trana *Grus grus*

Ett par som rastade i Södra delen, Svartsjövikens, 22.3 (GCd). Största antalet för året blev 24 ex som rastade vid Sjöängen, Munsö, 1.4 (MAn). Sista observationen för året 1 ex hördes på Eldgarnsö, 29.8 (GSd, GCd, JBk).

Strandskata *Haematopus ostralegus*

Fåglar i lämplig häckbiotop har noterats: 1 ex Jungfruholmen, Vårbyfjärden, 18.4 (GCd), 2 ex Stora Hallstaskär, Prästfjärden, Adelsö, 25.4 (TPn), 2 ex Flisorna, Munsö 25.4 (TPn), 1 ex Koffsan, Drottningholm, 26.4 (TPn), 3 ex Rastaholm, 13.5 (MNn), 1 ex Drottningholmsparken 27.5 (EEt), 1 ex Helgö kanal 6.6 (MNn), 2 ex Malmviks strandängar, 20.6 (FTd).

Mindre strandpipare *Charadrius dubius*

Häckande: Minst ett par Malmviks strandängar, troligen 2–3 par, total 5 1k fåglar sedda vid samma tillfälle 4.7–6.7 (MNn, SSg), 1 par vid Svartsjö däme, minst 1 1k fågel sedd där 10.7 (MNn), 1 par vid Toroslunda damm 27.4–1.7 (GCd), 1 par vid Kyrkpölen 23.6–11.7 (HAn,

BSn). 1 ex Löten, Munsö 17.4 (MNn), 1 ex Laxsjön, Göholmen 5.6 (BHg, KLn).

Större strandpipare *Charadrius hiaticula*

Rapporterad med 1–2 ex från ett 10-tal platser. Dessutom 13 ex på en översvämmad åker vid Karlslund 10.8 (REm, GCd).



Kustpipare

Kustpipare *Pluvialis squatarola*

1 ex rast Mastområdet 2.8–3.8 (FTd, UNn), 1 ex 10.8 (GCd, REm).

Ljungpipare *Pluvialis apricaria*

Gott om ljungpipare under både höst- och vårstreck, högsta siffran dock på våren, 170 ex rastade, Svartsjövikens 1.5–8.5 2010 (Ojt m fl). 1 ex Kyrkpölen, 10.7 (HAn), 15 ex Mastområdet 14.7 (SSg, EEt).

Tofsvipa *Vanellus vanellus*

Första exemplaret sågs redan 3 mars vid Kolvägsåskälet, marken helt snötäckt när den dök upp inför en förvånad observatör (SSg), sedan dröjde det nästan två veckor innan nästa rapport (SSg). Som mest vid väderstationen och Kyrkpölen på Adelsö 21–25.8 då c:a 500 rastade (HAn, BSn, MNn). Sista observationen för året var 15 ex som flög förbi Lovö kyrkängar 4.11(KIm).

Kustsnäppa *Calidris canutus*

3 ex i sommardräkt str SV Kyrkpölen 31.7 (MNn).

Roskarl *Arenaria interpres*

Fjärde observationen av denna art på Mälarsjöarna då 1 ex str N Fågelornet, Svartsjövikens 2.5 (GSd).

Kärrensnäppa *Calidris alpina*

Ett 10-tal rapporter med 1–5 ex från 8 platser perioden 10.7–29.8.

Spovsnäppa *Calidris ferruginea*

Rastande: 1 2k+ Karlslund 10.8 (GCd), 2 ex Malmviks strandängar 17.8 (MNn, SSg), 1 1k Kyrkpölen 29.8 (MNn, PLg, UKi), 1 1k Malmviks strandängar 29.8–1.9 (UNn, SSg, GSd).

Mosnäppa *Calidris temminckii*

Rastande: 2 ex Malmviks strandängar 13.5–14.5 (Glen Cornland, MNn, UNn), 1 ex Malmviks strandängar 19.5–24.5 (SSg, JWn), 1 ex Torslunda 19.8 (GCd, SSg, UKi), 1 ex Malmviks strandängar 29.8 (MNn, PLg, UKi), 30.8 hade de blivit 2 ex (GSd).

Grönbena *Tringa glareola*

Relativt många rapporter där det setts 20 eller fler: Malmviks strandängar och Svartsjövikens med omnejd, högsta dagsiffran var 125 ex på Malmviks strandängar 2.5 (MNn, MAn).

Skogssnäppa *Tringa ochropus*

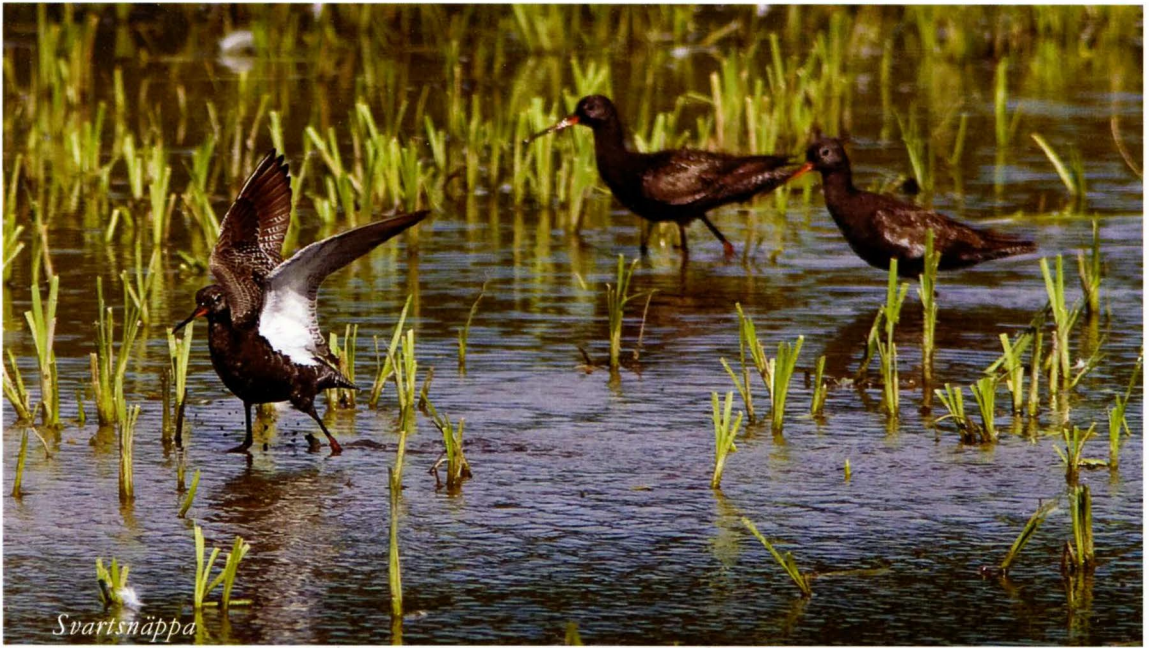
9 ex rast Svartsjö dämme 14.7 (UNn).

Drillsnäppa *Actitis hypoleucos*

Inga observationer rörande häckande fåglar, första observationen var 1 ex spel/sång Näs-fjärden 28.4 (GSd).

Rödbena *Tringa totanus*

Trolig häckning vid Svartsjövikens vid fågelornet där 1 par sågs spela och även parning 15.4–9.5 (GOn, UKi), även 1 par +1 sågs vid Malmviks strandängar men osäkert om det skedde någon häckning där 13.5–14.5 (MNn). 10 ex rastande vid Fågelornet, Svartsjövikens 24.4 (LBB, BSvn), 4 ex Malmviks strandängar 2.5 (MAn, MNn, UNn).



Svartsnäppa *Tringa erythropus*

Noterades vid 6 tillfällen som rastare med som mest 2 ex under våren perioden 28.4–10.5. På höststräcket finns upp till 4 ex noterade vid 10 tillfällen perioden 19.6–25.8.

Gluttsnäppa *Tringa nebularia*

Noterades vid 12 tillfällen som rastare under vårsträcket, som mesta 17 ex på Malmviks strandängar, perioden 26.4–22.5. På höststräcket finns upp till 4 gluttar noterade rastande tillsammans vid 14 tillfällen perioden 19.6–29.8. Upp till 5 ex har noterats sträckande vid 5 tillfällen 24.4–22.8.

Myrspov *Limosa lapponica*

1 1K rastade mycket kort vid Malmviks strandängar 22.8 (SSg).

Storspov *Numenius arquata*

Rastande: 8 rapporter perioden 15.4–24.5 respektive 3.8–29.9 om 1-8 ex. Sträckande och hörda fåglar: 15 rapporter perioden 10.4–9.5 respektive 30.6–1.9 om 1-20 ex.

Småspov *Numenius phaeopus*

Sträckande: 1 ex Svartsjövik 30.4 (PEm), 2 ex Fågeltornet, Svartsjövik 6.5 (Magnus

Rignell), 14 ex mot O, Östra delen, Svartsjövik 9.5 (MNn, GCd, UKi, SSg), 12 ex Menhammarsvik 9.5 (JWn), 2 ex rastade kort innan de drog mot N vid Malmviks strandängar 9.5 (MNn), 1 ex mot NO, Fågeltornsparkeringen, Svartsjövik 9.5 (GSd, GFg), Minst 1 ex hördes i blandflock av Storspov vid Prästvik 27.8 (MNn). Rastande: 1 ex Malmviks strandängar 11.5 (LBe)

Dubbelbeckasin *Gallinago media*

För fjärde året i rad, minst 1 ex spelade vid Fågeltornet, Svartsjövik 11.5–13.5 (GCd, JBk, SSg), en höstobservation där 1 ex stöttes vid Mastområdet 9.9 (SSg, KIm).

Dvärgbeckasin *Lymnocyptes minimus*

Övervintrande: 1 ex Stavsund 10.1–13.1 (UKi, JBk), 1 ex Ekebyhovsbacken 10.1 (LBe), tyvärr så hittades denna individ död den 17.1 (JWn), 1 ex sågs till och från under 1 månads tid vid Klippans väg 17.1–17.2 (GFg, GSd, Håkan Delin), 1 ex Helgö Kanal 25.11 (UKi). Rastande: 1 ex rastande vid Lovö Kyrkängar 2.4 (MNn), 2 ex vid Fågeltornet, Svartsjövik 14.4 (GSd, GFg), 1 ex rastande vid Malmviks strandängar 2.5 (MNn, MAn), 1 spelade ex vid Fågeltornet, Svartsjövik 13.5 (GCd, MNn), en gan-

ska tidig höst observation då 2 ex rastande vid Malmviks strandängar 17.8 (SSg).

Enkelbeckasin *Gallinago gallinago*

40 ex sågs vid Fågeltornet, Svartsjövikens 19.4 (GSd, GFg).

Brushane *Philomachus pugnax*

Många observationer, största antal 24 ex rastade vid Torslunda damm 5.9 (GCd).

Skrattmåsar *Larus ridibundus*

10 par skrattnåsar gjorde häckningsförsök på Fiskarholmen i Fiskarfjärden. Bona spolierades av regn (JSI). Största antalet: 150 ex i Menhammarsviken 3.8 (UNn).

Fiskmåsar *Larus canus*

500 ex födosökande Mastområdet 16.7 (FTd), 700 ex rastande i området runt Kyrkpölen 25.8 (MNn, UKi), 600 ex rastande i området runt Kyrkpölen 11.9 (MNn).

Dvärgmåsar *Larus minutus*

7 ex födosökte på fjärden utanför Ekerö Kyrka 8.5 (GCd, JWn, MAn, UNn), 2 ad födosökte vid Björkö den 19.5 (Lars Imby). Sträckande: 1 2K mot N, Södra delen, Svartsjövikens 2.5 (GCd), 2 2K mot N, Menhammarsviken 2.5 (MNn), 2 ad Klippans väg, Väntholmsviken

2.5 (GSd, GFg).

Silltrut *Larus fuscus*

Lämplig biotop: 2 ad Väntholmsviken 25.4 (GSd, GFg), 1 ad Koffsan (Drottningholm) 26.4 2010 (TPn)

Fisktärna *Sterna hirundo*

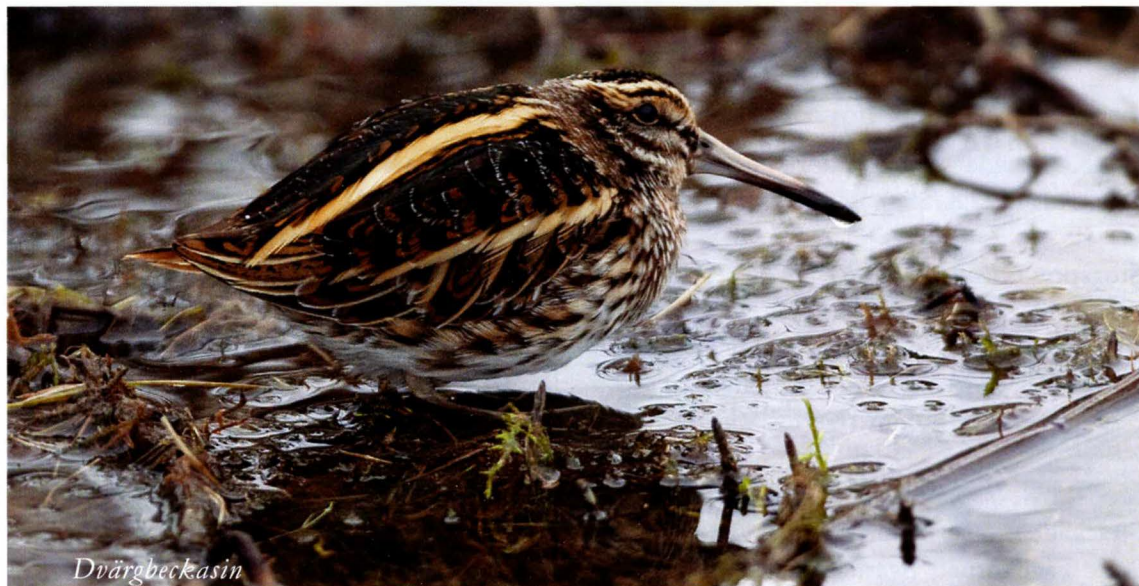
Häckande: 5 par på bo vid Laxsjön, Göholmen dock okänt om hur många ungar de fick ut 5.6 (BHg, KLn). Ca 15 par gjorde häckningsförsök på Fiskarholmen, Fiskarfjärden. Bara några få par fick troligen ut ungar (JSI).

Silvertärna *Sterna paradisaea*

10 ex rastade vid Bergholmarna, Södra Björkfjärden den 8.5 (GCd), 3 ex födosökande vid Ekerö Kyrka 8.5 (GCd), eventuellt samma 10 ex som vid Bergholmarna flög förbi Malmviks strandängar 8.5 (JWn), 2 ex rastande vid Malmviks strandängar 8.5 (GSd, GFg), 10 ex rastade utanför Rastaholm där även 3 ex sträckte NO den 13.5 (MNn).

Skräntärna *Hydroprogne caspia*

Rastande: 1–2 ad rastande vid Malmviks strandängar 1.5–14.5 (JWn, JSI, TAn), 1 ad och 11K rastade på en åker nära Kyrkpölen 31.7 (MNn), 1 ex hördes men sågs aldrig vid Kyrkpölen 25.8 (MNn, UKi). Förbiflygande: 1



Dvärgbeckasin

ex Skärвик 17.4 (MTn), 5 ex flög förbi Ekeby brygga den 13.6 (MAn, UNn).

Skogsduva *Columba oenas*

125 ex rastande vid Norrby, Lovön 10.4 (FTd).

Turkduva *Streptopelia decaocto*

1 ex flög förbi Sötvattenslaboratoriet mot Nockeby den 25.6 (MNn), 1 ex födosökande Ekebyhovsbacken 22.8 (BLl).

Gök *Cuculus canorus*

Första för året dök upp i Väntholmsviken 9.5 (GSd). En fördubbling av antalet ropande fåglar jämfört med förra året är glädjande, c:a 40 ex fördelade på 10 ex på Lovö, 15 ex på Färingsö, 8 ex på Ekerö samt 6 ex på Munsö.

Berguv *Bubo bubo*

Hördes vid Lindhaga, Färingsö 5.1 (JBk). Samma individ sågs också flyga i området vid ungefär samma tidpunkt (Ewa Kierkegaard).

Sparvuggla *Glaucidium passerinum*

Som vanligt uppehöll sig det en sparvuggla i anslutning till fågelmatningen vid Kovik på Lovön, först den 16.1 (GCd m fl) samt 23.1 (MAn, UNn). Sen dök den upp igen 19.12 (SSg) och 21.12 (GSd).

Hornuggla *Asio otus*

Även i år kunde häckningar konstateras på Lovön. De första adulta fåglarna sågs vid mastområdet 19.5 (FTd) och den 3.6 kunde de första ungarna höras från två olika dungar vilket kan antyda på 2 par i samma område (NWk, MÅg). Det hördes även ungar vid Rörby 8.6 och Berga gård 8.6 (FTd), samt vid Lindby på Adelsö 29.5 (HAN) och vid Landholmen på Färingsö 6.6 (GSd, GFg). En vuxen fågel hördes vid Torslunda 5.4 (GCd).

Jorduggla *Asio flammeus*

1 ex Svartsjövik 18.4 (JBk), 1 ex Landholmen, Färingsö 6.6 (GSd, GFg).

Göktyta *Jynx torquilla*

Ropande fåglar har hörts från följande lokaler: Eldgarnsö, Hagalund, Prästvik, Bonadammen, Torslunda, Lindhaga, Skå Edeby, Lindö samt Älby hage. En häckning har konstaterats i Väsby hage 19.6 (MAn).

Mindre hackspett *Dendrocopos minor*

Inga konstaterande häckningar men 9 ropande hannar samt 3 par observerades.

Trädlärka *Lullula arborea*

Sjungande fåglar: 1 ex Prästnibble, Väntholmsviken 1.6 (GSd), 1 ex Söderby, Lovön 28.5 (TNn), 1 ex Husby-Munsö 1.5 (CCd), 1 ex Sandudden 29.3–25.4 (JHn m fl), 1 ex Adelsö kyrka 11.4 (BEn), 1 ex Norrby, Lovön 10.4 (FTd), 1 ex Torslunda 30.3 (GCd), 1 ex Hagabergsvägen, Torslunda 29.3 (GCd). Hela 32 ex sågs rasta på en åker vid Prästnibble 21.3 (GFg, GSd m fl).

Backsvala *Riparia riparia*

Konstaterade häckningar på Göholmen 5.6 (KLn, BHg m fl) samt vid Lötén på Munsö 1.7–31.7 (MGr).

Trädiplärka *Anthus trivialis*

Ett sent ex stäckte förbi Ekebyhovsbacken 2.10 (MNn, SSg).

Rödstrupig piplärka *Anthus cervinus*

Tio fynd av arten, upp till 3 fåglar noterade på höststräck perioden 23.8–18.9.

Gulärta *Motacilla flava*

Fåglar i lämplig miljö vid Svartsjövik och vid Malmviks strandängar under häckningsperioden. Inga konstaterade häckningar.

Strömstare *Cinclus cinclus*

1 ex uppehöll sig vid Prästvik på Lovön 1–3.1 (MDk m fl), 1 ex vid Lambarudd 4.1 (MNn), 1 ex Jungfrusund 29.3 (JBk), 1–3 ex Rastaholm 11–18.12 (JWn m fl).

Gärdsmyg *Troglodytes troglodytes*

Ett 20-tal rapporter över hela området av 1-2 ex efter nyår: 1.1 – 21.2. Under förvintern 2010 bara en rapport, 1 ex Rastaholm 18.12 (UNn).

Rödhake *Erithacus rubecula*

Vinterfynd: 1 ex Lindhaga, Färingsö 3.1 samt 26.1 (JBk), 1 ex Hilleshög kyrka 16.1 samt 30.1 (GSd m fl), 1 ex Älby hage 16.1 (GCd), 1 ex Torslunda 30.1–2.3 (GCd).

Blåhake *Luscinia svecica*

Ett vårfynd då en ung hane rastade vid Fågeltornet, Svartsjövikens 15.5 (FTd), Första höstfyndet var vid Svartsjövikens 21.8 (JEg), sen kunde ett åtta fåglar beskådas runt om viken t o m. 7.9. Runt Mastområdet kunde 1–2 ex ses från 1.9 (GCd) fram till 12.9 (MAn, UNn). Vid Ölsta sågs en ungfågel 28.8 samt 6.9 (GSd), i Torslunda kunde först en honfärgad ses 7.9 (GCd) och sedan hela 7 ex 11.9 (GCd) och 4 ex 11.9 (GSd, GFg). 2 ex vid Malmviks strandängar 11.9 (MNn) samt 1 ex Adelsö kyrkpöl 11.9 (MNn). Årets sista sågs vid Torslunda 15–16.9 (GCd).

Svart rödstjärt *Phoenicurus ochruros*

En ungfågel sågs vid 90-graderskurvan i Svartsjövikens 25.7–4.9 (GCd, JWn m fl.), från den 6.9 till 12.10 sågs två honfärgade fåglar till och från på samma plats. En häckning i området kan inte uteslutas då biotopen påminner mycket om det arten gillar.

Ringtrast *Turdus torquatus*

1 ex vid 90-graderskurvan, Svartsjövikens 21.4–23.4 (GCd, JBk m fl), 1 ex Kumla by 22.4–26.4 (GCd, REm m fl), 1 ex Torslunda 26.4 (GCd), 1 ex Lovö kyrka 29.4 (SLn, UKi m fl).

Dubbeltrast *Turdus viscivorus*

Gott om vinterfynd med högst koncentration på norra Färingsö.

Gräshoppsångare *Locustella naevia*

Minst 3 ex Skarnholmens ängar 13.5 (CLm), 1 ex Eldgarnsö 23.5 (MNn), 1 ex Väntholmsvikens 26.5 (GSd, GFg), 1 ex Lindby, Adelsö 29.5–30.5 (HAn), 1 ex Holmbacken, Svartsjövikens 4.6–5.6 (ESn m fl), 2 ex Menhammarsvikens 19.6 (UNn), 1 ex Sötvattenslaboratoriet 21.6–25.6 (UNn), 1 ex Skarnholmens ängar 26.6 (CLm), 1 ex Eldgarnsö 8.7 (GSd, GFg), 1 ex Mastområdet 13.7 (FTd).

Kärrensångare *Acrocephalus palustris*

1 ex Sötvattenslaboratoriet 3–7.6 (NWk, MÅg), 1 ex Eldgarnsö 5.6 (MAn), 1 ex Mastområdet 14.6–22.6 och den 16.7 sågs 2 ungar vilket indikerar häckning (FTd), 1 ex Kärrensöns badplats 25.6 (MNn).

Trastsångare *Acrocephalus arundinaceus*

1 ex Väntholmsvikens 21.5 (GSd), 1 ex Ölsta 22.5 (JWn), 1 ex Malmviks strandängar 22.5 (MNn), 1 ex Helgö kanal 24.5 (UKi), 1 ex Eldgarnsö 5.6 (BHg, KLn).

Härmsångare *Hippolais icterina*

Även 2010 var ett bra år för arten då det hördes härmsångare på inte mindre än 18 olika lokaler.



Svart rödstjärt

Höksångare *Sylvia nisoria*

Toslunda verkar vara en magnet för denna annars kustnära fågel. Andra fyndet där och på Mälarsjöarna då två ungfåglar dök upp 19.8 (GCd m fl).

Gransångare *Phylloscopus collybita*

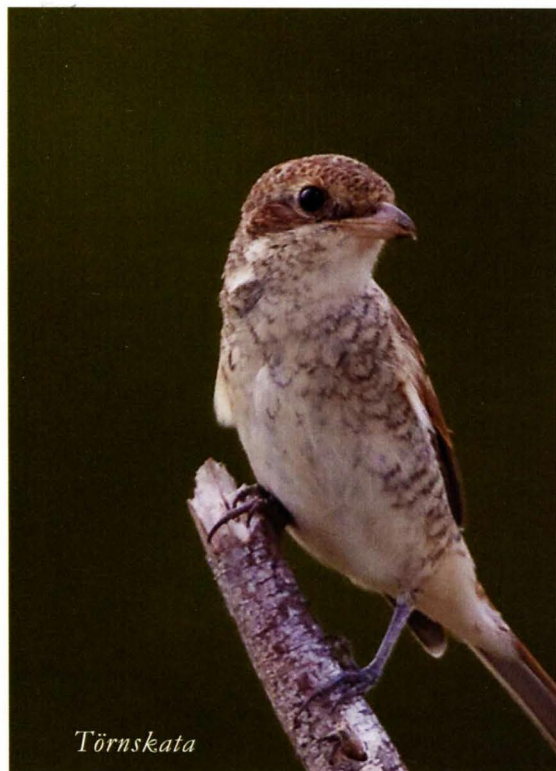
Första vårobservationen är från Sötvattenslaboratoriet 11.4 (AErn). Hela åtta oktoberfynd med det senaste 9.10 då 4 ex sågs i Torslunda (GCd). Ett anmärkningsvärt fynd är också från Torslunda då hela 20 ex sågs rasta 25.9 (GCd).

Skäggmes *Panurus biarmicus*

Som vanligt många observationer kring Menhammarsviken och Svartsjövikens. Dessutom hörd på Mastområdet 28.8 (PTg), 1 ex Kyrkpolen 11.9 (MNn), 2 ex Grankulla gård, Färingsö 4.11 (CLm), 4 ex Sötvattenslaboratoriet 7.11 (JWn).

Törnskata *Lanius collurio*

Häckningsfynd: 1 ex med föda åt ungar Väsby hage 19.6 (MAAn), ett par med föda åt ungar i Hagalund, Adelsö 4.7–8.8 (HAn, BSn).



Törnskata

Varfågel *Lanius excubitor*

10 rapporter under vårvintern 2.1–28.3. 1 ex som både hördes sjunga och fånga sork vid Svartsjö däme 20–30.3 (UKi, LGn m fl). Under hösten 1 ex Mastområdet 21.9 (SSg), 1 ex Svartsjö däme 1–3.10 (FTd, GCd), 1 ex Menhammarsviken 11–18.12 (JWn m fl).

Nötkråka *Nucifraga caryocatactes*

1 ex Älby hage 6.1 (UKi), 1 ex Stenhamra 19.3 (JBk), 1 ex Svartsjö däme 30.3 (GSd), 2 ex Lovö kyrkängar 2.4, 1 ex Malmviks strandängar 17.4, 1 ex Väsby hage 13.5 (MNn).

Råka *Corvus frugilegus*

1–2 ex Svartsjövikens 17.3–3.4 (JBk m fl), 1 ex Mastområdet 11.4 (MNn), 1 ex Lovö kyrka 20.4 (SSg), 2 ex Svartsjö kungsgård 24.4 (UNn), 1 ex Helgö kanal 25.4 (UKi), 1–2 rastade Mastområdet 1.5–15.5 (MNn), 1 ex Malmvik 27.9 (REm), 3 ex Mastområdet 1.10 (SSg), 1 ex Mastområdet 2.10 (JWn), 2 ex Svartsjövikens 12.10 (UNn).

Svartkråka *Corvus corone corone*

1 ex födosökande Mastområdet, Lovön 14.5 (FTd).

Stare *Sturnus vulgaris*

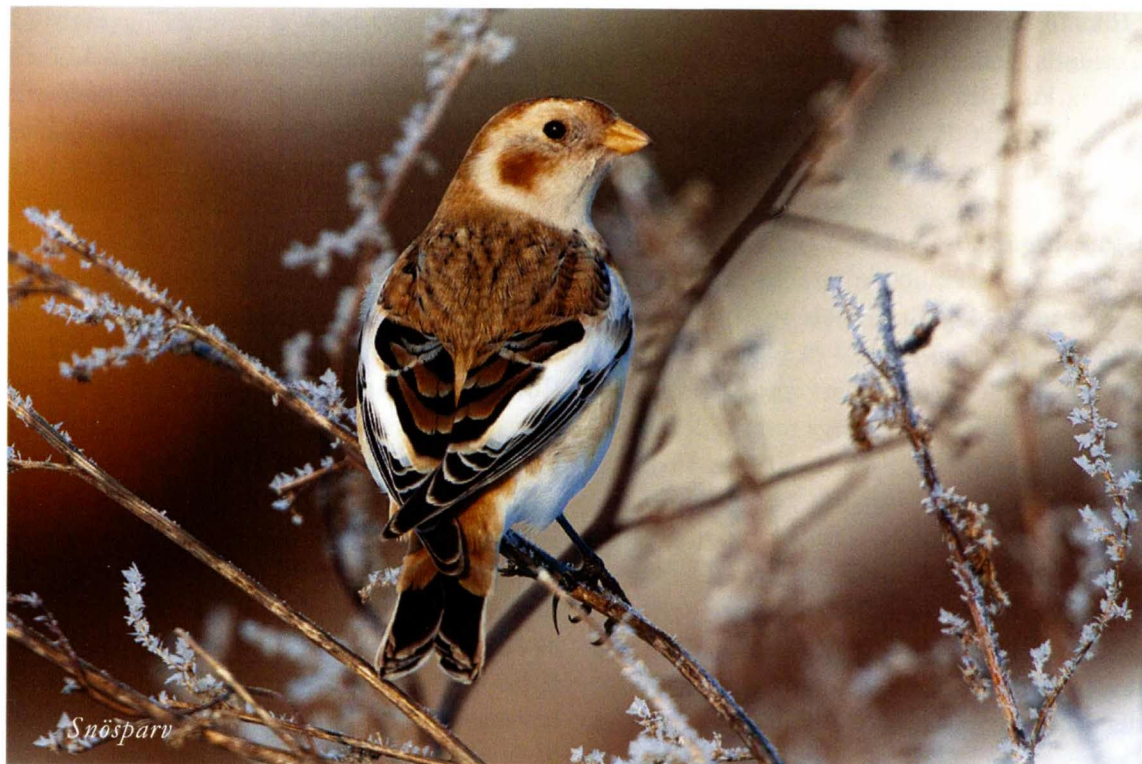
Rapporterad under perioden 1.1–6.2 på ett 10-tal platser med 1–4 fåglar. I Ekebyhovsparken sågs 17 ex 12.2 (BDk, UDK).

Bofink *Fringilla coelebs*

Rapporterad under perioden 1.1–20.2 på ett 10-tal platser med 1–3 fåglar. Dessutom 8 ex i Stenhamra 13.12 (REm). Se även bergfink.

Bergfink *Fringilla montifringilla*

Rapporterad under perioden 1.1–18.2 på 16 platser med 1–10 fåglar. Dessutom 1 ex i Stenhamra 13.12 (REm). Det verkar som om rapporterna av såväl bofink och bergfink nästan upphör efter ca 20 februari då vårvinterns värsta köldperiod inträffade.



Steglits *Carduelis carduelis*

Stora ansamlingar vid Mastområdet och Ekebyhovsbacken. 100 ex Ekebyhovsbacken 14.8 (JWn), 100 ex Mastområdet 9.9 (FTd).



Hämpling *Carduelis cannabina*

En säker häckning vid Mastområdet där ungar matades 6.7 (FTd). Övriga häckningsindikationer var ett bobygge vid Jungfrusundsåsen 8.5 (BDk, UDk) samt ett vid Svartsjö dämme 26.4 (GSd).

Vinterhämpling *Carduelis flavirostris*

4 ex sågs på Granitvägen i Stenhamra 21.2 (PEm).

Snösiska *Carduelis hornemanni*

1 ex Granitvägen i Stenhamra 17.1 (PEm), 1 ex Klippans väg, Färingsö 20.2 (GSd), 1–7 ex Mastområdet 23.10–26.10 (SSg, PNn m fl.), 1 ex Mastområdet 13.11 (JWn), 1 ex Hilleshög kyrka 5.12 (GSd), 1 ex Klippans väg, Färingsö 10.12–11.12 (GSd).

Mindre korsnäbb *Loxia curvirostra*

24 inrapporterade fynd och som mest 33 ex Klippans väg, Väntholmsviken 30.5 (GSd). En rolig observation var att en vuxen fågel sågs mata två ungar på Jungfrusundsåsen 2.5 (UDk, BDk).

Större korsnäbb *Loxia pytyopsittacus*

15 fynd av som mest 2 ex fram till april. Dessutom 1 ex Träkvista 2.10 (GCd).

Rosenfink *Carpodacus erythrinus*

Hela fem ex observerades vilket får ses som ett bra år på Mälarsjöarna. 1 ex Skärvik 20.5 (MTn), 1 ex Menhammarsviken 22.5 (JWn), 1 ex Eldgarnsö 26.5 (GSd, GFg), 1 ex Tranholmen 5.6 (MNn).

**Stenknäck** *Coccothraustes coccothraustes*

Som mest 15 ex i Älby hage 13.2 (AHd).

Lappsparr *Calcarius lapponicus*

1–5 ex uppehållsigt Svartsjövik 4.9–12.9 (HMT m fl), 1 ex Ölsta tegeldamm 6.9 (GSd), 1 ex Oskarsborg, Lovön 25.9 samt 23.10 (FTd).

Snösparr *Plectrophenax nivalis*

1 ex Prästnibble 23.1–5.2 MDk m fl), 1 ex fågeltornsparkeringen, Svartsjövik 22.3–24.3 (Leif Godin, JBk m fl), 2 ex Kyrkpölen Adelsö 26.3 (HAN), 11 ex Bonadammen, Munsö 28.3 (LBe), 10 ex Torslunda 29.3 (GCd), 1 ex vid Munsö kyrka 23.12 (KIm).

Ortolansparr *Emberiza hortulana*

1 ex födosökte vid Lovö kyrka 11.5 (EET) och 1 ex lockade vid Torslunda 11.9 (GCd).

Sävsparr *Emberiza schoeniclus*

Vinterfynd: 5 ex födosökande vid Sötvattenslaboratoriet 16.1 (MNn, UKi).

Observatörer

(PAM) Peter Almström, (HAN) Hasse Andersson, (TAN) Tony Andersson, (AAN) Angelica Aronsson, (UAN) Ulf Aronsson, (MBA) Mo Backa, (HBN) Herbert Baumann, (JBK) Janne Björk, (GBN) Göran Bridén, (LBBE) Laine Boresjö Bronge, (LBE) Linus Brobacke, (GCd) Glenn Cornland, (CCd) Clas Cronlund, (MDk) Marianne Dannbeck, (BDK) Bertil Dolk, (UDk) Ulla Dolk, (REM) Runo Edholm, (EET) Eva Edmert, (JEG) Jonas Ekring, (HEy) Hans Elleby, (REy) Rasmus Elleby, (PEM) Patrik Engström, (AEdn) Astrid Edin, (AERn) Anders Eriksson, (BEN) Bengt Eriksson, (TEN) Tommy Eriksson, (GFg) Göran Forsberg, (NMFN) Nils Magnus Fredriksson, (PGn) Peter Gavelin, (MGR) Mats Gothnier, (PGd) Peter Gråd, (SHn) Signe Hagerman, (AHd) Anders Haglund, (JHn) Jonas Hedin, (BHg) Bo Hellberg, (KIm) Kurt Idstam, (OJt) Ola Jörnstedt, (UKi) Urpo Könnömäki, (RLt) Ragnar Lagerkvist, (CLm) Christian Lagström, (KLn) Kenneth Lidén, (BLI) Bengt Legnell, (BLd) Björn Lindblad, (RLg) Regina Lindborg, (SLn) Sören Lindén, (PLg) Per Lönnborg, (HMT) Håkan Markstedt, (AMn) Anita Melin, (AMg) Annika Morberg, (AMä) Ari Määttä, (MNn) Micke Nederman, (MNin) Magnus Nilsson, (PNn) Per Nilsson, (TNn) Tobias Nilsson, (UNn) Ulf Nilsson, (GOn) Gunilla Olsson, (TPn) Thomas Pettersson, (GSd) Gigi Sahlstrand, (SSg) Svenne Schultzberg, (JSn) Johan Skutin, (JSI) Jan Sondell, (ESn) Elisabeth Sturesson, (LSg) Lasse Sunnerstug, (USn) Ulf Svanström, (JSg) Janne Svedberg, (BSvn) Björn Svensson, (BSn) Birgit Svensson, (FTd) Fredrik Thernlund, (MTn) Michael Tydén, (NWk) Niklas Westermark, (JWn) Jan Wernerman, (SWr) Staffan Wolter, (MÅg) Mikael Åsberg, (PÅg) Per Åsberg.