



Fåglar på
Mäläröarna 2010



Innehåll

Skarvstenen	0
<i>Karl-Erik Fridzén</i>	
Bygg utsiktsplattform vid Kyrkpölen!	1
<i>Urpo Könnömäki & Jan Sondell</i>	
Glöm inte Menhammarsviken!	2
<i>Jan Wernerman</i>	
Måsar och trutar på Mälareörna	4
<i>Urpo Könnömäki</i>	
Svanar och gäss på Gällstaö	8
<i>Jan Sondell</i>	
Häckfågelinventeringar i Svartsjö 2010	14
<i>Urpo Könnömäki</i>	
Observationer i Ekerö kommun 2010	19
<i>Mikael Nederman & Linus Brobacke</i>	
Notiser	34
– <i>Vråksträcket i Stenhamra 10 oktober 2010</i>	34
– <i>Möte med större skrikörn</i>	35
– <i>Mängsidig större hackspett</i>	36
– <i>Möte med tre nykomlingar</i>	36
– <i>“Mitt i naturen” sänder från Svartsjö</i>	36
– <i>Börja skåda fågel</i>	37
– <i>MOF säljer småfågelholkar</i>	37
– <i>Årets silvertärna</i>	37
Verksamhetsberättelse för 2010	38
<i>Urpo Könnömäki</i>	
Artlistor för Mälareörna 2010	39
<i>Jan Björk</i>	



Skarvstenen

Långt ute på fjärden lyser en vitkalkad sten
där sitter en ensam skarv i morgonsol röd
spanar mot boet bland benrangelvita trån
som stinker av träck i en skog som är död.
Årets ungvull är utflugen för länge sen
och skarvarnas spöskog står öde och gles
när höstens brottsjör slår mot hans sten.
Men kanske till sommaren vi åter får ses
då han sotsvart i bleka sommarnatten
står som en ledfyrt på sin älskade sten
långt ute på fjärdens spegelblanka vatten.

Karl-Erik Fridzèn

Fåglar på Mäläröarna

Årgång 11, 2010. ISSN 1650-982X

Redaktör: Jan Sondell

Layout: Göran Forsberg

Mäläröarnas Ornitologiska Förening

Mäläröarnas Ornitologiska Förening är en lokalförening av Sveriges Ornitologiska Förening. Verksamhetsområde är Ekerö kommun i Stockholms län.

Styrelse 2010

Ordförande:	Urpo Könnömäki
Vice ordförande:	Jan Sondell
Sekreterare:	Vakant
Kassör:	Jan Björk
Övriga ledamöter:	Linus Brobacke
	Glenn Cornland
	Göran Forsberg
	Signe Hagerman
	Mikael Nederman
	Gigi Sahlstrand
	Björn-Olof Svanholm

Medlemskap & aktiviteter

Medlem blir man genom att sätta in 150 kr på pg 50 22 80-1 (familjemedlem och ungdom under 18 år 50 kr) Föreningen har ett aktivitetsprogram, inventerar häckfåglar och bedriver observationer vår och höst vid Svartsjövikens och ger ut en årsskrift som behandlar fåglarna i kommunen. Medlemmar kan även få ett nyhetsbrev med de senaste observationerna via e-post. Kontakta någon i styrelsen!

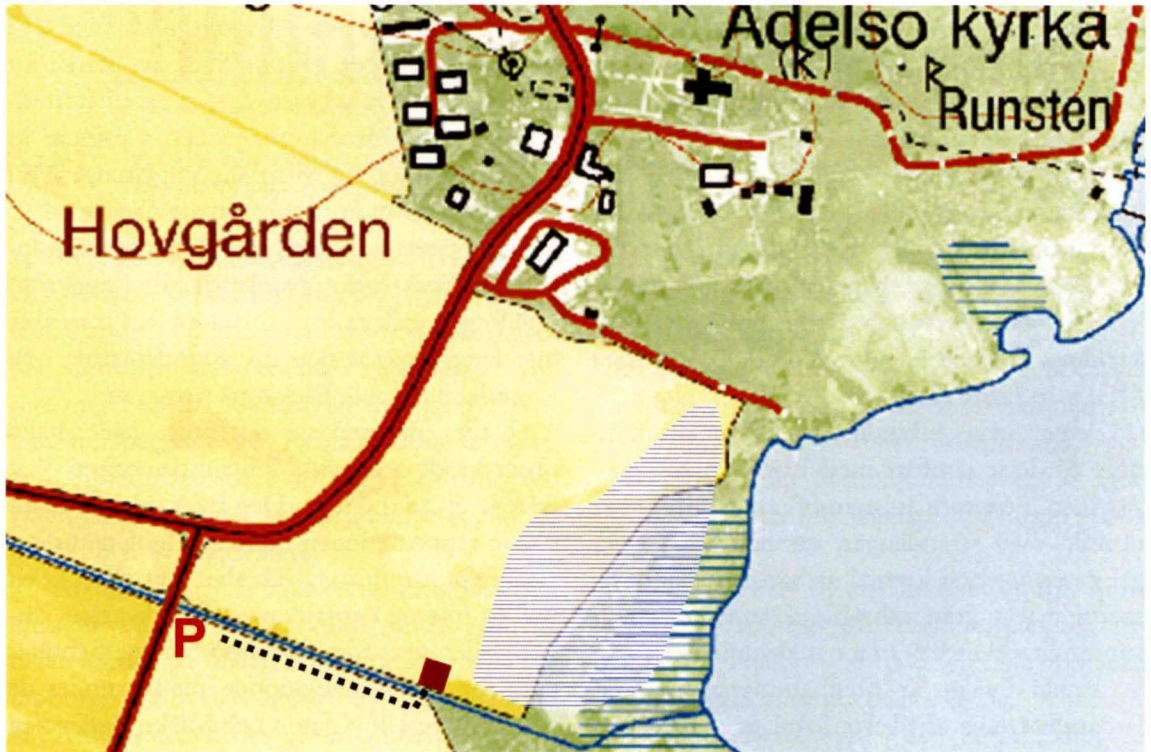
Föreningens hemsida finns på www.mof-ekero.se

Framsida: Höksångare i Toroslunda Foto: Göran Forsberg

Bygg utsiktsplattform vid Kyrkpölen!

Urpo Könnömäki & Jan Sondell

Kyrkpölen är en liten fin fågellokal intill Adelsö kyrka som presenterades i Fåglar på Mälarsjöarna 2008. Lokalen föreslås här bli upprustad med en plattform som ger en bättre överblick och en parkering i anslutning till allmänna vägen i sydväst.



I höstas var vi ute och tittade närmare på Kyrkpölen. Lokalen är inte så lättillgänglig eftersom det dels kan vara svårt att parkera bilen men det är inte heller så lätt att hitta en bra utsiktspunkt. Efter att ha gått omkring lite i den relativt begränsade området föreslår vi härmed några åtgärder som skulle kunna både förbättra lokalen och göra den mer lättillgänglig.

Biotopen bör förbättras genom markbearbetning och röjning av slyvegetation längs vallen mot Mälaren. Detta skulle återskapa en närmare kontakt med den stora sjöytan i Mälaren i öster och säkert locka fler fåglar än idag att söka sig till våtmarken.

Besökaren bör erbjudas en lättillgänglig parkeringsplats för fyra bilar intill den allmän-

na vägen (se kartan) och nere längs diket bör byggas en utsiktsplattform likt den vid Svartsjö Dämme eller kanske något högre. Plattformen bör placeras i höjd med trädridan intill och så att man även har sikt över fälten söderut. Genom att placera tornet på södra sidan av pölen undviks närbkontakt med kyrkoområdet och skådaren har dessutom solen i ryggen större delen av dagen. Genom röjningen kommer även sikt att skapas ut över Mälaren mot Björkön.

Låt oss hoppas att det inte ska ta så lång tid innan vi kan närstudera vadare och änder längs pölens strandkant med Adelsö kyrka i bakgrunden!

Glöm inte Menhammarsviken!

Jan Wernerman

Menhammarsviken är en klassisk fågellokal på Mälarsjöarna. Tyvärr har viken med omgivningarna tillåtit växa igen på senare år. Författaren menar att viken fortfarande är väl värd att besöka och önskar också att någon form av restaurering kunde ske.

Menhammarsviken med sitt fågeltorn är en klassisk fågellokal på Mälarsjöarna. Äldre skådare kan tala lyriskt om hur det en gång var innan golfbanan anlades och när strandängarna betades. För oss som mer sentida tagit upp skådandet erbjuder lokalen ändå intressant och givande skådning. Kanske kan ett större intresse för Menhammarsviken bidra till att lokalen får fler besök och därmed en fortsatt utveckling. Detta är bakgrunden till detta inlägg i MOFs årsskrift 2010.

Även idag erbjuder Menhammarsviken flera fördelar jämfört med Lovön och Svartsjövikens. Förutom att man från fågeltornet har uppsikt över strandängarna, vasshav, vattenspegel, horisont och lövridå är här förhållandevis störningsfritt från biltrafik. Detta är särskilt värdefullt vid kvälls- och nattskådning.

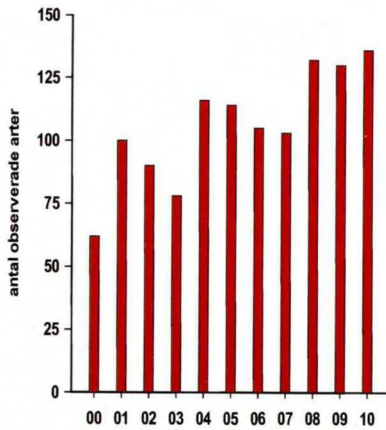
Enligt Svalan är Menhammarsviken Mälarsjöarnas tredje artrikaste lokal med 197 arter

efter Lovön och Svartsjövikens, båda med 212 rapporterade arter. Här är dock att märka att båda dessa är lokaler med stor areell utbredning, medan Menhammarsviken i princip är fågeltornet med sin närmaste omgivning. Sett i det perspektivet är Menhammarsviken med 15 färre rapporterade arter en väl så intressant lokal. Den beskrivning av lokalen som Bergström (1999) gett gäller i stort fortfarande. Dock sker inte längre något bete på strandängarna och tornfalken har inte häckat på senare år.

Under det senaste decenniet har antalet observerade arter vid Menhammarsviken ökat från år till år (figur 1). Den över tiden allmänt ökade rapporteringen till Svalan gör naturligtvis att det kan finnas osäkerhet i om detta är en verklig ökning i antalet observerade arter. Under millenniets första år stod Svenne Schulzberg för flest observationer, medan under de senaste åren Ulf Nilsson och Micke Nederman



Vassen vid Menhammar hyser både brun kärrhök och rördrom. Några vassgator borde tas upp för att vi lättare ska se fåglarna.

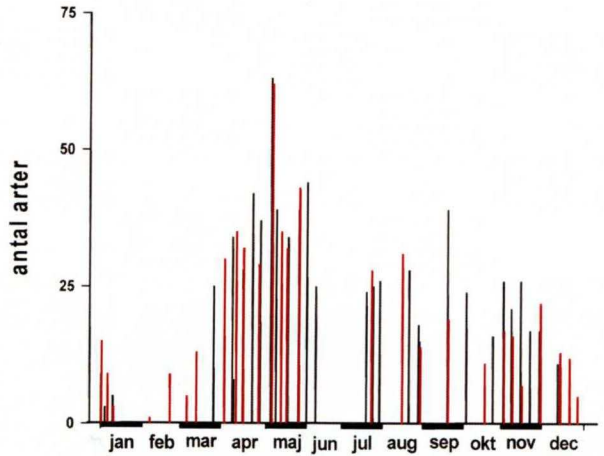


Figur 1 Antalet observerade arter per år vid Menhammarsviken under 2000 talet.

samt i någon mån författaren stått för flest observationer. Antalet årligen observerade arter i förhållande till totalantalet observerade ligger för Menhammarsviken på 70 %, medan övriga mer besökta lokaler når upp över 75 %. Det återspeglas också i antalet observationer, som under 2010 var 1 400 för Menhammarsviken jämfört med 7 000 respektive 4 500 för Lovön och Svartsjövikén.

Årstidsmässigt är lokalen naturligtvis mest attraktiv vår och höst, vilket torde gälla de flesta lokaler på Mäläröarna. Författarens egna rapporter till Svalan under 2009 och 2010 ger vid handen att ett besök kan ge drygt 50 arter under de årstiderna och cirka 30 arter under övriga året utom när viken är isbelagd, då antalet arter naturligtvis sjunker (figur 2). Toppnoteringen för en dag ligger på 62 arter 2009 och 63 2010 för en ensam skådare att jämföra med cirka 80 arter för en grupp av skådare på grillplatsen vid Svartsjövikén samma dag.

I några fall är Menhammarsviken den enda lokal på Mäläröarna där en art rapporterats; jaktfalk av Urpo Könnömäki den 6 oktober 1985, vittrut av Svenne Schultzberg den 8 oktober 2001 samt den citronärsla, upptäckt av Karl-Erik Fritzén den 15 juni 2001, som häckade tillsammans med en gulärsla. Andra relativa rariteter för Mäläröarna som prutgåås, ängshök, brunglada, aftonfalk, mindre sumphöna och videsparv finns också rapporterade från



Figur 2 Antalet sedda arter per dag under 2009 (röda) och 2010 (svarta staplar) vid Menhammarsviken.

Menhammarsviken.

Under 2010 tillkom en ny art på Menhammarsvikens lista, den svärta som Gigi Sahlstrand observerade flyga förbi den 30 april. Andra arter, där färre än 10 observationer rapporterades under 2010 på Mäläröarna, med observation från Menhammarsviken är ärta, blå kärnhök, stenfalk, småspov, dvärgmåns och rosenfink.

Som synes av ovanstående rapporter finns en stor variation av observerade arter tillsammans med relativt god möjlighet att upptäcka förbiflygande mindre vanliga fåglar.

Ett ytterligare syfte med detta bidrag är att försöka stimulera intresset i MOF till att hjälpa till att röja vass och sly kring tornet. Detta sker vissa år, vanligen genom Urpo Könnömäkis initiativ. På samma sätt låg MOF bakom den upprustning av Naturskyddsföreningens torn, som skedde 2009. Om markägaren kunde uppmuntras till att låta beta de återstående strandängarna, skulle det också öka lokalens skådarvärde. Kanske finns även andra förslag som kan tänkas förbättra skådarmöjligheterna vid lokalen.

Referens

Bergström, M. 1999. Menhammarsviken.

I Fågellokalerna i Uppland och Stockholms län. Uppsala.

Måsar och trutar på Mäläröarna

Urpo Könnömäki

Foton: Göran Forsberg

Måsfåglar har länge varit drabbade av ett visst ointresse från oss fågelskådare, trots – eller kanske just på grund av – att många arter är allmänt förekommande och ofta finns i närheten av människan. På Mäläröarna häckar fem arter och vi ser ibland ytterligare två. Här ges en beskrivning av denna artgrupp.



Inledning

En bidragande orsak till att vi visat måsfåglarna ett visst ointresse är att de varit svåra att art- och åldersbestämma. Även om svårigheterna kvarstår har såväl intresset som kunskaperna ökat betydligt och måsfåglarna får idag den uppmärksamhet som dessa spännande fåglar verkligen förtjänar.

Grunden åtminstone för mitt ökande intresse kan i mångt och mycket tillskrivas Peter J. Grant's bokklassiker, *Gulls a guide to identification*. Numera finns det bra litteratur på svenska som beskriver arternas alla dräkter, se t.ex. *Fågelguiden*.

På Mäläröarna har det genom åren setts sju olika arter av måsfåglar, fem som häckar och två under flyttning. Jag tar då inte upp de på senare år beskrivna raserna/arterna som är nära släktingar till gråtrut. Se istället till exempel presentationer av medelhavstrutar och kaspiska trutar i *Fåglar i Stockholmstrakten 2010*.

Gemensamma drag

Ytligt sett påminner måsfåglarna mest om de närbesläktade tärnorna. De är dock kraftigare byggda, oftast med bredare vingar med mera rundade vingpetsar. Vingarna är långa och förhållandevis smala och stjärten oftast bred, solfjäderformad då den spänns

ut och rektangulär med rak bakkant under aktiv flykt, men undantag finns. Fjäderdräkten är hos de flesta arterna mestadels ljus, med vit kropp, gråtonade vingar och rygg och med svart vingpets. Några arter har dock svartare vingovansidor och främst ungfågeldräkterna är oftast mörkt brunmönstrade, både på ovansida och på kropp. Dräkten är lika för bägge könen hos samtliga arter, men skillnader i storlek mellan könen förekommer. De är mycket goda flygare.

Artvis genomgång

Fiskmåsar *Larus canus* häckar i Nordeuropa och i norra Ryssland och övervintrar i Nordväst-europas kustområden. Den har en längd på 40–46 cm och vingspann på 100–115 cm. Fiskmåsen är tydligt större än skratmåsen, men samtidigt klart mindre än den i dräkten mycket snarlika gråtruten. Den har en lättare och elegantare flykt än gråtrutens mer långsamma, kraftfulla och målmedvetna. På sträck bildar fiskmåsen flockar, ofta bestående av löst sammanhållna band – antingen artrena eller tillsammans med till exempel gråtrut eller skratmåsar. Dess läten har en speciell ”fiskmåsklang”, vanliga läten i repertoaren är ett nasalt ”keau” och ett utdraget, gällt ”gliuu”, varnar med envetet upprepade ”gliu-gliu-gliu”.

Fiskmåsen lever av fisk och vattenlevande djur liksom insekter, mask, mera sällan på fågelägg och ungar. Den ses ofta tillsammans med skrattmåsar på nyplöjda åkrar. På våren anländer den tidigt och övervintrar allmänt i södra Skandinavien. Huvuddelen flyttar dock till västra och sydvästra Europa i juli – november, juvenila först och adulta med topp så sent som i oktober.

Fiskmåsen häckar i kommunen utspridda mest i enstaka par på öar och skär, främst i Mälaren. Efter häckningen ses ofta flockar av fiskmåsplocka mask på åkrarna.

Skrattmåsar *Larus ridibundus* är allmänt förekommande i stora delar av Europa; som häckfågel i norra, mellersta och delar av södra Europa och som övervintrar från södra Skandinavien ner till Medelhavsområdet. Arten förekommer i såväl insjöar som längst kusterna. Den har en längd på 35–39 cm och ett vingspann på 86–99 cm. Den är en liten mås, mindre än fiskmåsen men större än dvärgmåsen. I alla dräkter är den lätt att i flykten känna igen på vingens vita framkant och handpennornas svarta spetsar, undertill är vingen mörkgrå med smalare vit framkant. Skrattmåsen ses allmänt vid olika sötvatten, havsstränder, på odlad mark, ofta tillsammans med fiskmåsar på nyplöjda åkrar, inne i städernas hamnar osv. Den häckar kolonivis, ofta då i stort antal framför allt i vassjöar och på öar

och kärr vid kusten, men har minskat starkt på senare år. Lätena är mycket karaktäristiska men svåra att texta, bl.a. ett nasalt melodiskt ”auhr”, intill kolonier oftast skråniga och påträngande, skorrande. Arten är flyttfågel i norra Skandinavien, juvenila drar söderut redan i juli – augusti, adulta i september – oktober.

På slutet av 1950-talet fanns länets största skrattmåskoloni i södra delen av Svartsjövikens. Vi hade stora förhoppningar om att skrattmåsar skulle återvända efter restaureringen av viken men tyvärr har bara enstaka skrattmåsar försökt att häcka. Orsaken är troligen att näringsunderlaget, med dagens jordbruk utan plöjd träda och slutna avfallshandtering, är för dåligt för uppfödning av ungar. Skrattmåsar skrän i början av april är dock fortfarande ett av de mest välbekanta vårtecknen. Det finns enstaka och mindre grupperingar av häckande skrattmåsar runt om i kommunen men sällan några kolonier. Den närmaste stora kolonin finns vid Säbysjön på Järvafältet.

Dvärgmåsar *Larus minutus* är klart mindre än skrattmåsar med lättare och spänstigare flykt. Den tar insekter på och över vattenytan likt svarttärnan. Arten häckar i sötvatten i Norrland och i nordöstra Europa. Den övervintrar längs Västeuropas kuster samt i Medelhavet. Måsen uppträder ibland långt ute på öppet hav, framför allt under flyttning. Den har en längd på 24–28 cm, vingspann på 62–69 cm. Dvärgmåsar är världens minsta mås, i mått mätt till och med aningen mindre än en fisktärna. Den går ofta lätt att artbestämma endast med ledning av storleken. Lätena är karaktäristiska, ett upprepat, hårt tärnlikt ”kjeck”, ofta som ”kiek-kjeck-kjeck” eller ett nasalt ”euv”, ungfåglar lite strävt, raspigt ”eähh” och spelar





med rödspovslika gnälliga ”ke-veu, ke-veu, ke-veu”. Fågeln häckar vid grunda, ofta vegetationsrika sjöar och träsk. Merparten juvenila flyttar i slutet av juli – augusti, medan adulta har sin sträcktopp i oktober – november.

På Mäläröarna ses varje år främst på sommarens några enstaka individer, troligen yngre men utfärgade fåglar och oftast på de stora fjärdarna. Det finns inga kända häckningar i kommunen.

Gråtrut *Larus argentatus* är en av Västeuropas vanligaste måsfåglar. Den häckar och övervintrar i Skandinavien och omkring de danska öarna. Arten finns också på Brittiska öarna, Island och längs den Västeuropeiska kusten ner till Biscayabukten. Den har en längd på 54–60 cm, vingspann 123–148 cm. Arten är något större än silltruten och oftast märkbart mindre än havstruten. Fiskmåsen har snarlik dräkt, men är klart mindre än gråtruten. Kroppens tyngdpunkt ligger oftast lite längre fram mot bröstet än hos silltruten. Den har ett smäckrare huvudparti, mindre näbb och smalare vingar än havstruten. Gråtruten når i princip adult dräkt från sin fjärde vinter. Dess läten är varierat korta eller utdragna djupröstade ”auo”, varnar med skrockande ”ag-ag-ag”. Den är allmän vid de flesta kuster och större insjöar, häckar ofta kolonivis på öar. Arten födosöker ofta på sop-

tippor och är allätare men stapelfödan är fisk och mask från åkrar. Den kan vara besvärlig mot andra sjöfåglars ägg och ungar.

Gråtruten och fiskmåsen är de vanligaste häckande måsfåglarna på Mäläröarna. Även vintertid finns flera gråtrutar kvar. De behöver tillgång till öppet vatten, vilket erbjuds till exempel vid färjelägena.

Silltrut *Larus fuscus* häckar med tre olika raser i Västeuropas kustområden. Vår ras i Östersjön (*fuscus*) flyttar till Svarta havet och många vidare ner till centrala Afrika. Den har en längd på 48–56 cm, vingspann 117–134 cm och är alltså något mindre än gråtruten och klart mindre än havstruten. I flykten ser den smalare och spensligare än havstrut, med mindre näbb och gula till gulorange ben. Unga silltrutar skiljer sig under första levnadsåret från gråtrut p.g.a. enhetligt mörka vingpennor utan gråtrutens ljusa ”fönster” på de inre handpennorna, mer mörkt på stjärten och allmänt mörkare helhetsintryck. Lätet erinrar om övriga trutars, är lägre men snabbare än gråtrutens. Silltruten är en äkta flyttfågel som försvinner i september och kommer åter i slutet av april. Dess vanor liknar gråtrutens men den häckar mer lokalt i större kolonier och söker ofta föda på fält och åkrar.

På Mäläröarna finns inga kolonier och häckningar är relativt sällsynt förekommande.

Varje år finns det några silltrutar som har utsiktspunkter på lyktstolpar på Nockeby- och Drottningholmsbroarna.

Havstrut *Larus marinus* förekommer allmänt i de norra delarna av Europa, samt i Storbritannien och på den franska Atlantkusten. Den övervintrar i Danmark och längs Nordsjön ner till Engelska kanalen. Arten är utpräglat havslevande men förekommer även i våra större insjöar. Den har en längd på 61–74 cm, vingspann 144–166 cm. Den är Europas största måsfågel, men vissa vittrutar kan nå upp i samma storlek. Havstruten är tydligt större än silltruten, vilken är den andra av trutarna med svarta vingöversidor i adult dräkt. Havstruten har grårosa ben och påfallande kraftig näbb. Låtet är djupare, i klang med gråtrutens. Häckar allmänt till sparsamt utmed kusten och i vissa större insjöar, oftast i enstaka par men lokalt i kolonier och nästan alltid på öar och skär. Den är en utpräglad stannfågel.

Arten finns glest häckande på Mälarsjöarna, främst ute på skären i större fjärdarna.

Vittrut *Larus hyperboreus* är en arktisk art, som häckar cirkumpolärt i Norra Ishavet. Den kan förekomma året runt i nordligaste Norge (endast enstaka sommartid, då främst yngre fåglar). Arten noteras sällsynt men regelbundet i resten av Skandinavien, främst under vinter och vår (december – maj). Den ses även sällsynt i inlandet. Arten har en längd på 63–68 cm, vingspann 138–158 cm och är en av områdets största trutar – de största närmar sig havstruten i storlek.

Vittruten har observerats ett par gånger på Mälarsjöarna. Arten kan förväxlas med vitvingad trut som är mindre och den har ännu inte setts i vårt område.



Ung vittrut

Litteratur

- Blomdahl, A, Breife, B & Holmström, N. 2003. Sjöfågelguiden. Hong Kong. Kina.
- Grant, P. J. 1997. Gulls – a guide to identification. Princeton University Press.
- Jonsson, L. 1993. Fåglar i Europa. Turhout.
- Larsson, H. 2010. Kaspisk trut på besök. FiSt nr 2.
- Mullarny, K, Svensson, L & Zetterström D. 1999. Fågelguiden. Vicenza.
- Simonsson, P. & Eriksson, A. 2010. Första medelhavstruten i rapportområdet. FiSt nr 3.

Svanar och gäss på Gällstaö

Jan Sondell

Under åren 1998–2010 har författaren fört anteckningar om alla kullar av svanar och gäss som uppträtt intill bostaden på Gällstaö. Både parantal och kullstorlek har varierat under åren. Svanarna anpassar sig till mängden undervattensvegetation. Kanadagässens förekomst verkar vara ganska konstant och närvaron av grågäss har ökat.



Foto: Jan Sondell

Utsikt över observationsområdet

Inledning

Som kanske bekant bor jag på Gällstaö och har utsikt över ett strandavsnitt på 50–100 m och därutånför norra Fiskarfjärden i Mälaren. Sedan 1 januari 1998 har jag dagligen noterat förekommande fåglar, som jag kunnat artbestämna inifrån köket eller vardagsrummet eller då jag vistats på tomten utanför huset.

Vid Kvismare fågelstation, där jag sedan länge är engagerad, har man en metod att belysa häckningsframgången hos våtmarksfåglar genom att räkna ungarna och ange deras storlek i förhållande till honan eller föräldrafåg-larna. (Många stora ungar tyder alltså på god häckningsframgång medan många små bara är ett preliminärt mått eftersom ungarna kan omkomma under upp-växten vid t ex kall väderlek.) Av ohejdad vana har jag också på Gällstaö konsekvent räknat antalet ungar i sedda kullar och noterat ungarnas relativa storlek (Sondell 2001).

I mina anteckningsböcker

finns alltså jämförbara data som insamlats under 13 år. Jag har med viss möda gått igenom dagböckerna och sammanställt alla data som berör svanar och gäss. Följande begränsningar har dock gjorts. Fokus ligger på fåglar utanför den strand jag ser från huset. Överflygande fåglar ingår inte och vitkindad gås, som häckar på Fiskarholmen (Sondell 2009) undantas nästan helt. Observationerna är slumpvis insamlade och några regelrätta inventeringar eller observationspass ingår inte.

Av betydelse för de aktuella fågelarternas förekomst är givetvis tillgången på näring. Svanarna livnär sig nästan helt av undervat-



Foto: Göran Forsberg

Knölsvanpar med ungar

Tabell 1 Antal observerade par av knölsvan 1998–2010 med ungarna fördelade på dunungar, halv vuxna och utvuxna samt ungaras antal. Vattenvegetationens täthet har klassificerats i en femgradig skala under sex av åren.

År	Par med dunungar		Par med halv vuxna		Par med utvuxna		Summa par/närvaro	Vegetationsklass
	Antal par	Antal ungar	Antal par	Antal ungar	Antal par	Antal ungar		
1998	2	9	1	6	1	6	4	?
1999	3	9	2	7	1	6	6	?
2000	1	4	2	6	2	6	5	?
2001	2	8	2	3	1	1	5	?
2002	0	0	0	0	1	3	1	?
2003	1	4	0	0	1	4	2	?
2004	3	16	3	16	3	16	9	5
2005	0	0	0	0	0	0	0	1
2006	2	7	2	7	2	7	6	3
2007	1	3	2	5	0	0	3	?
2008	1	4	1	4	1	4	3	2
2009	0	0	0	0	1	2	1	3
2010	1	4	1	4	1	4	3	2
Summa	17	68	16	58	15	59	–	–

tensvegetationen. Denna har varierat avsevärt mellan åren. Tyvärr uppmärksammades denna variation först 2004 då grundare vatten (1–3 m djup) i Fiskarfjärden var formligen fyllda med vegetation (mest *Elodea canadensis* men också flera arter av släktet *Potamogeton*).

Året därpå saknades vattenvegetation helt! Vegetationen har klassats under sex år i fem klasser med utgångspunkt i åren 2004 och 2005. För övriga sju år finns tyvärr inga data på vegetationens utbredning.

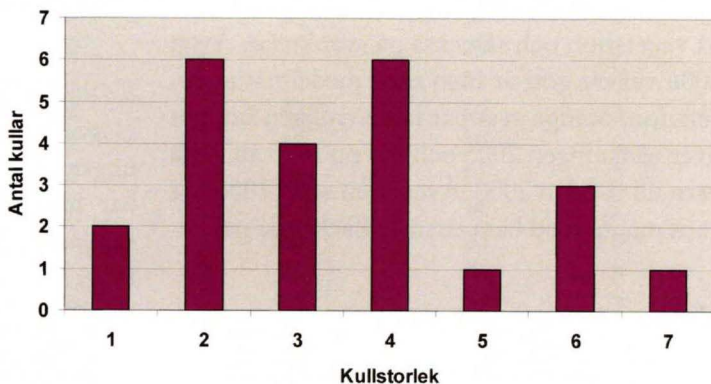
Knölsvan

Knölsvanen häckar vanligen i omgivningen med ett eller flera par. I juni brukar svanfamiljer dyka upp och stolt förevisa årets avkomma som då bara är ca 20 % av föräldrarna i storlek. Det antal ungar som kan räknas in brukar också vara det antal som blir flygga på senhösten. Någon dödlighet bland ungar i kullarna har inte noterats i Fiskarfjärden. Detta förhållande förvånar mig, men det gör att man individuellt kan hålla reda på de upp till tre olika kullar som frekventerar det aktuella strandavsnittet på

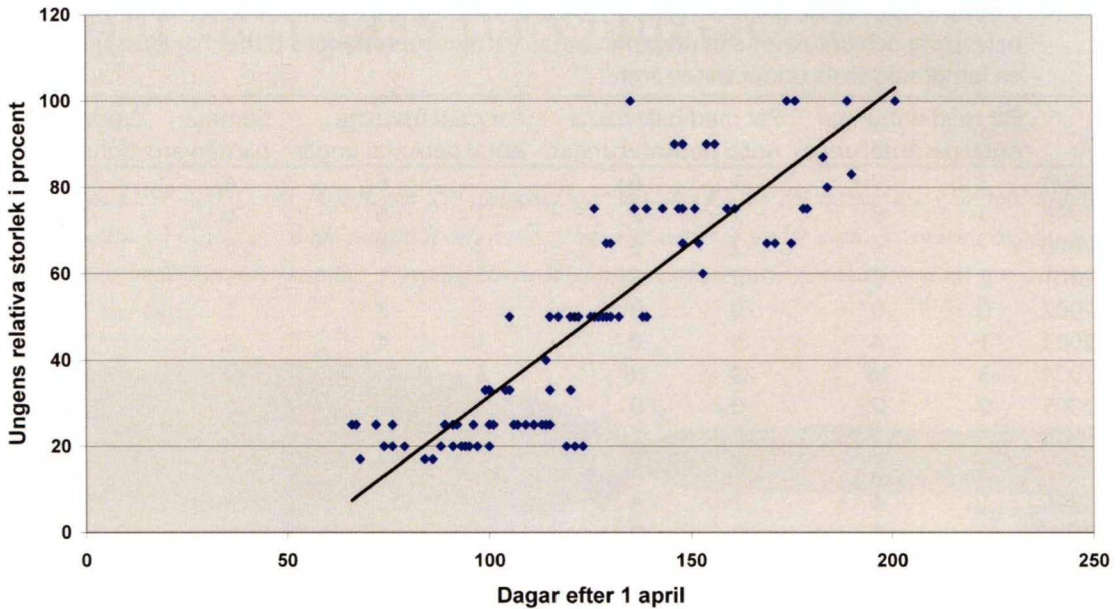
sommaren. Inget år hittills har det funnits två par med lika antal ungar. I så fall skulle båda familjerna ha setts samtidigt vid några tillfällen på samma sätt som kullar med olika antal ungar ses samtidigt.

Årlig förekomst

I tabell 1 redovisas antal observerade kullar under 13 år. Ungarna redovisas fördelade på dunungar, halv stora och utvuxna ungar. Med dunungar avses fåglar som har högst 50 % av föräldrarnas längd och med halv stora sådana som är större än dunungar men inte helt fullvuxna. För varje storleksklass på ungar redovisas också det sammanlagda antalet ungar i



Figur 1 Antal kullar av knölsvan med olika kullstorlek på Gällstaö åren 1998–2010.



Figur 2 Ungarnas relativa storlek i procent som funktion av tid på året. Korrelation är 0,79.

kullarna. Sist i tabellen redovisas den klassificering av vattenvegetationens täthet som gjorts.

Av tabellen framgår att antalet kullar per period varierat mellan 15 och 17 stycken. Nästan samtliga kullar har innehållit lika många ungar under hela uppväxtperioden. Sålunda föddes t.ex. 7 ungar i en kull 2004. Hela kullen återfanns utanför stranden på julafton samma år, ivrigt ”tippande” för att komma åt den då ännu rikliga undervattenvegetationen. Fördelning på antal ungar i 23 kullar framgår av figur 1.

År 2004 var antalet par och antalet ungar störst och året därefter lägst. Detta överensstämmer fullständigt med den aktuella tillgången på mat. Den nästa intill oframkomliga vattenvegetationen 2004 ersattes året efter av total brist på vegetation och så också på svankullar. Även 2006 var ett gott år men med medelmåttig vegetation. Många svanpar hade tydligen hoppat över häckningen 2005 och var nu redo att sätta barn till världen 2006. Även åren efter 2006 har varit magra med bara enstaka häckande par.

Uppväxtperiodens längd

I figur 2 redovisas sambandet mellan ungarernas relativa storlek och tid på året. Funktionen är $T=0,7087R - 39,33$ där T är tiden i dagar efter 1

april och R relativ längd i procent.

Om den nykläckta ungen antas ha 10 % av den vuxna fågelns längd erhålls med hjälp av funktionen en kläckdag omkring 8 maj. Ungen bör vara fullvuxen omkring den 13 oktober, det gör tillsammans 126 dagar, eller drygt 4 månader. Till detta ska troligen läggas ytterligare 1–2 veckor innan ungen är helt flygfärdig, alltså borde detta i medeltal ske omkring 1 november.

Jämförs de olika studieåren mot funktionen i figur 2 visar det sig att ungarerna 2004 kläcktes drygt 10 dagar tidigare än i medeltal medan svanarna år 2006 var ca 12 dagar försenade med att starta häckningen. Övriga år där det finns data ligger nära medelvärdet.

Kulltillhörighet

Något beteende i stil med kanadagässens där ungar från flera kullar söker föda tillsammans har inte noterats hos knölsvanen. År 1998 noterades dock den 23 juni en kull på 6 ungar. Ungarna var små, ca 20 % av de vuxna i storlek. Plötsligt den 18 juli innehöll kullen 7 ungar samtidigt som en svankull på 3 ungar minskade till 2. Den 1 augusti noterades att en unge i 7-ungskullen inte fick var med i gemenskapen

längre. Den tvingades hålla sig på avstånd av föräldrarna. Ungen motades de följande dagarna bort från den familj den tillhört i fjorton dagar. Vi såg den ensamma ungen ytterligare några dagar, sedan försvann den.

Arg hanne

Under alla de tretton åren har en ensam hanne periodvis dykt upp i studieområdet. I början var han mycket besvärlig mot de häckande paren, år 1998 körde han bort hannen i familjen med 6 (7) ungar och gav sig på honan som han ställde sig över och bet och slet i medan ungarna tittade på. Jag brukar inte gärna agera ”ordningsman i naturen” men vid detta tillfälle tog jag en jolle och körde eftertryckligt bort denna hanne. Med åren har hans auktoritet dalat, nu klarar han inte längre av att hota svanpar med ungar. Men fortfarande bråkar han med yngre knölsvanar som vill rasta i viken. Ett par kanadagäss med ungar försökte han överfalla, men då båda föräldrarna gjorde front övergick han från anfall med resta vingar till näringssök under vatten. Tala om att tappa ansiktet!

Sångsvan

Sångsvanar sträcker ofta förbi men rastar mycket sällan i Fiskarfjärden. Några konflik-



Kanadagås ruvar i kruka

ter med knölsvanar har inte noterats. Totalt har slumpvis under 7 av 13 år tillfälliga rastare noterats, 4 gånger i november och 4 gånger i december, aldrig på våren. Totalt har registrerats 47 gamla och 17 unga fåglar. De rastande fåglarna har kommit i anslutning till perioder med kallt väder, möjligen från mindre vatten som frusit till i norra Uppland.

Kanadagås

Kanadagåskullar finns oftast närvarande på Gällstaö. Bon brukar ligga bl.a. på Fiskarholmen och innerst inne i Jungfruviken. Ett år försökte ett par häcka helt öppet i en stor blomkruka på en brygga (se bild). Denna gåsart livnär sig till skillnad från knölsvanen i huvud-

Tabell 2 Observerade kullar av kanadagås 1998–2010 fördelade på ingående gamla par, dunungar eller halv vuxna ungar. Antal sedda under hösten och summerad parnärvare framgår även.

År	Par & dunungar		Par & halv vuxna ungar		Gäss i aug – sept	Gäss i okt – nov	Summa parnärvare
	Antal par	Antal ungar	Antal par	Antal ungar			
1998	1	4	1	11	2	2	2
1999	1	6	2	12	16	25	3
2000	2	11	2	12	13	13	4
2001	1	10	2	18	47	50	3
2002	1	6	1	3	35	15	2
2003	1	3	1	3	25	12	2
2004	1	0	1	0	5	14	2
2005	2	12	3	12	26	20	5
2006	2	0	3	0	35	35	5
2007	1	6	2	19	36	30	3
2008	2	10	2	10	25	50	4
2009	1	3	2	11	50	43	3
2010	3	24	2	10	38	29	5
Summa	19	95	24	121	353	338	43



Foto: Göran Forsberg

Kanadagäss, grågås samt kanadagås med färgfel

sak på växter ovanför vattenytan som säv och bladvass. Den går främst iland för att häcka, valla små gräsbetande gässlingar och för att putsa sig och vila. Kanadagåsens förekomst i mitt observationsområde framgår av tabell 2. Där noteras hur många gamla fåglar som ingår i årets ungfågelflock(ar). Olika kullar av kanadagäss brukar ju ganska snart efter kläckningen slå sig ihop. Flocken brukar ledas av ett eller två par men troligen har flera par levererat bidrag till flocken. Det framgår ibland av att det kan vara fler storlekar på ungarna än antalet gamla par indikerar.

Under fyra säsonger perioden 1998–2010 har gåsungar med extra vinge observerats tillsammans med övriga ungar (alltså drygt 4 procent av ungarna). Dubbelvingen är en missbildning och beror inte på någon skada. År 2010 observerades sådana fullvuxna ungar både vid Bona damm och på Gällstaö.

Övriga gåsararter

Grågås är en sällan förekommande art omkring Gällstaö. I tabell 3 har jag listat vårobservationer 1998–2010. Man kan av tabellen skönja en svag ökning. Möjligen häckar något par i vassen i inre delen av Jungfruviken, strax sydväst om mitt område. Jag har dock aldrig sett någon kull med ungar. Under fem år perioden 2000–2010 har en grågås observerats tillsammans med kanadagäss, troligen är det frågan om ett livslångt blandäktenskap.

Sädgåsen sträcker över med enstaka flockar vår och höst men jag har bara sett den rasta tre gånger: 2006, 2008 och 2010. Gässen har oroligt legat ute på öppet vatten och ganska snart dragit vidare. Den största flocken på 30 sädgäss låg den 27 oktober 2008 innan det blivit ljust på vattnet utanför tomten.

Vitkindad gås ingår egentligen inte i denna sammanställning, men en gång har ett par med ungar besökt vår gräsmatta, närmare bestämt den 8 juni 2010. Gässen på Fiskarholmen verkar annars efter kläckning vara inriktade på att flytta ungarna mot Drottningholm.

Diskussion

Knölsvan

Observationerna som redovisas här kommer från ett trivialt strandavsnitt i Mälaren. Under de 13 åren har det inte förekommit några sällsynta svan- eller gåsararter eller noterats några höga parantal. Däremot har observationerna gjorts på jämförbart sätt under alla de 13 åren och med registrering av ungarnas antal och storlek vilket ger möjligheter till jämförelser mellan åren.

Vad gäller knölsvanen är det för mig svår-förklarligt att det inte förekommer någon dödlighet hos ungarna, något som det ofta gör på andra håll. Kanske överlevnaden hänger samman med det stabila vattenståndet och att för-

hållandena på lokalen i övrigt är likartade under hela vegetationsperioden. Svanarna häckar inte varje år. Det kan dels bero på att vintern varit svår och honan därför har för dålig kondition, men det beror troligen oftare på att svanparet inte finner näringstillgången i reviret så god att de vill påbörja någon häckning. Har de väl startat häckningen fullföljer de den sedan utan förlust av ungar. Jag tror att paret som brukar häcka i Jungfruviken bara gör det högst vartannat, kanske i genomsnitt bara vart tredje år. Att redan i början av säsongen ha förmågan att avgöra om en häckning ska påbörjas eller inte har säkert i sig ett överlevnadsvärde för en så långlivad art som knölsvanen. Stora variationer i undervattensvegetationens utbredning och täthet är snarast regeln i de sjöar där svanarna har sin största förekomst. Särskilt i grunda så kallade fågelsjöar varierar undervattensvegetation kraftigt mellan åren (Blindow 1992).

Med utgångspunkt i grova relativa tal på ungarnas storlek går det att beräkna uppväxttiden. Resultatet 4–4½ månader för knölsvan stämmer väl med andra uppgifter i litteraturen.

Övriga arter

Förekomsten av kanadagås har under trettioårsperioden varit relativt stabil (tabell 2). Årligen har noterats mellan 0 och 24 ungar i närområdet omkring Gällstaö. Till skillnad från knölsvanen förekommer en viss dödlighet bland ungarna, underlaget är dock inte tillräckligt för att ge detaljsiffror. Notabelt är att få gäss är observerade åren 1998, 2004 och 2006 då svanarna varit talrika. Den täta undervattensvegetationen 2004 har alltså inte alls påverkat kanadagäsen positivt. På motsvarande sätt var inte heller 2005 ett dåligt år för kanadagås. Någon stor antagonism mellan svanar och gäss har inte iakttagits. År 2010 häckade t.ex. arterna nära varandra i Jungfruviken. Möjligen undviker dock gäss med ungar svanar med ungar. Senare på hösten uppträder kanadagäsen åtminstone vissa år ganska talrikt. Då kan kanadagässen, ofta ända in i oktober beta av bladvassen, som åtminstone på senare år upp-

visar tydliga betesskador.

Dubbelvingade kanadagäss kan inte flyga. När vintern kommer blir dessa fåglar troligen snabbt räv- eller örnmatt. Ett gåspar som årligen producerade dubbelvingade ungar fanns också vid Oset intill Örebro i min ungdom på 1950-talet. Även på senare år har enstaka kanadagåsungar med dubbelvingar noterats vid Oset (Åke Pettersson, muntligt).

De svenska kanadagässen härstammar från ett fåtal på 1940-talet utplanterade individer. Liksom hos vargen kan man därför förvänta sig genetiska defekter på en del individer i populationen. Det är dock förvånande att dessa dubbelvingar fortfarande förekommer i den svenska stammen som nu omfattar mer än 70 000 fåglar (Nilsson 2009). I Stockholmstrakten ser man också ofta kanadagäss med fler och större vita inslag på huvudet än vad som är normalt. Om dessa missfärgningar har genetiska orsaker är osäkert. Alternativt kan de bero på korsningar med andra gåsararter.

Observationerna visar på en svag ökning av grågäsen (figur 3). På Malmviks strandängar, som bara ligger cirka en km norr om Gällstaö har grågäsen fullständigt exploderat. Första observationerna där gjordes för ca fem år sedan och 2010 noterade jag den 10 juni 10 par med 27 ungar. Som så många andra fågelarter samlar sig grågässen på de bästa födosöksplatserna.

Referenser

- Blindow, I. 1992. Long- and short-term dynamics of submerged macrophytes in two shallow eutrophic lakes. *Freshwater Biology* 28:15–27.
- Nilsson, L. 2009. International waterfowl and goose counts in Sweden. Annual report 2008/09. Department of Ecology, Lund University.
- Sondell, J. 2001. Kullräkning av sjöfåglar. *Fåglar på Mälarsjöarna* 1:23–26.
- Sondell, J. 2009. Häckfåglar på Fiskarholmen 2000–2008. *Fåglar på Mälarsjöarna* 9:13–15.

Häckfågelinventeringar i Svartsjö 2010

Urpo Könnömäki

Foton: Göran Forsberg

I Svartsjövikens bar nu de häckande våtmarksfågellarna inventerats under elva år, 2000–2010. Sammanlagt 60 revir av 13 olika arter har noterats 2010 vilket är en liten minskning. I Svartsjö däme som ligger alldeles intill har inventeringar gjorts i sju år, 2005-2010. Resultatet är lite sämre än fjolårets. För övriga fågeliakttagelser hänvisas till "Observationer i Ekerö kommun", sidan 34.

Svartsjövikens

Inledning

Som en aktivitet i arbetet med "Projekt Svartsjövikens", vilket bl a innefattar restaurering av våtmarksbeten vid Svartsjövikens har den våtmarksanknutna häckfågelfaunan i Svartsjövikens inventerats, med början 2000. Här ska inventeringsresultaten för det tionde året, 2010 redovisas.

Fältarbetet har i huvudsak utförts av författaren. Under perioden april - maj 2010 gjordes 5 besök. Som huvudmetod räknas antalet par som bedömdes hävda revir, men iakttaga bon och ungpullar kompletterar observationerna. En svårighet ligger i att skilja rastande fåglar från revirhävdande par. Vidare kan det vara mycket svårt att separera häckande par från yngre fåglar som finns i området men inte häckar, detta gäller främst gässen.

Vid varje inventeringstillfälle har förekommande fågelarter antecknats på en specialkarta i skala ca 1:5 000. Häckfågelinventeringen har kompletterats med iakttagelser som rapporterats på Svalan. Inventeringsresultatet framgår av tabell 1.

De osäkerhetssiffror som anges i det följande är enbart subjektiva bedömningar.

Resultat

Skäggdoppning Ett par hävdade revir och 2 stora ungar noterades.

Knölsvan Ett bo byggdes i södra delen av vikens. 5 ungar observerades.

Grågås Nästan omöjligt att lokalisera bon, då dessa läggs dolt i vassen och häckningen startar mycket tidigt. Tre par med ungar kunde iakttagas i vikens. De höll sedan till i Svartsjö Dämme.

Kanadagås Normal förekomst. Osäkerheten är ca ± 2 par.

Gräsand Arten noterades i samma omfattning som under 2009. Antalet redovisade par har en osäkerhet på ca ± 3 par. Ungarna har förflyttats till Dämme.

Snatterand Ett par hävdade revir i vikens.

Skedand Enstaka fåglar fanns i vikens.

Årta Inga fåglar fanns i vikens i år.

Knipa Hur många par som verkligen häckar är osäkert. Noterat antalet par (4) haren osäkerhet på ca ± 1 . Ungar sågs i Dämme.



Tabell 1 Antal par eller revir av fågelarter knutna till Svartsjövikens 2003–2010.

Inventerade arter	Revir 2003	Revir 2004	Revir 2005	Revir 2006	Revir 2007	Revir 2008	Revir 2009	Revir 2010	Kommentarer gäller 2010
Skäggdopping	3	2	1	1	1	1	1	1	Två ungar
Knölsvan	1	1	1	1	1	1	1	1	Fem ungar
Grågås	3	3	4	4	3	3	4	3	Tre par med ungar
Kanadagås	7	6	5	6	5	6	5	5	Ungar sågs
Rördrom	1	0	0	0	0	0	0	0	
Gräsand	10	10	10	10	10	9	10	9	Ungar sågs
Kricka	0	0	0	0	0	0	0	0	
Snatterand	0	0	1	1	1	1	0	1	Inga ungar sågs
Skedand	0	0	1	0	1	1	0	0	Enstaka fåglar sågs
Knipa	2	2	3	4	4	3	3	4	Fyra par med ungar
Storskrake	1	1	2	2	3	2	3	3	Tre par med ungar
Vattenrall	2	2	3	3	3	3	3	3	Inga ungar sågs
Sothöna	15	17	15	14	14	13	13	12	Ungar sågs
Tofsvipa	7	6	7	8	8	10	10	10	Ungar sågs
Rödbena	1	0	2	0	1	0	0	1	Parning, inga ungar sågs
Enkelbeckasin	5	5	6	6	7	8	8	7	Svårinventerad
Fiskmås	1	1	1	0	0	0	0	0	
Fisktärna	0	1	0	0	0	0	0	0	
Summa	59	57	62	60	62	61	61	60	
Övriga arter									
Brun kärrhök	1	1	1	1	1	1	1	1	Ett par västra sidan
Gulärla	3	3	5	6	6	7	6	6	Ungar sågs
Ängspiplärka	6	6	6	6	8	8	7	7	
Buskskvätta	5	5	5	5	5	6	8	8	
Gräshoppsång	0	0	0	0	0	0	0	0	
Sävsångare	ca 10	ca 10	ca 10	ca 10	ca 10	ca 10	ca 10	ca 10	
Rörsångare	ca 5	ca 5	ca 5	ca 5	ca 4	ca 4	ca 4	ca 4	
Skäggmes	ca 5	ca 2	ca 2	ca 2	ca 2	ca 2	ca 2	ca 2	Trolig häckning
Sävspurv	ca 20	ca 20	ca 20	ca 20	ca 20	ca 20	ca 20	ca 20	

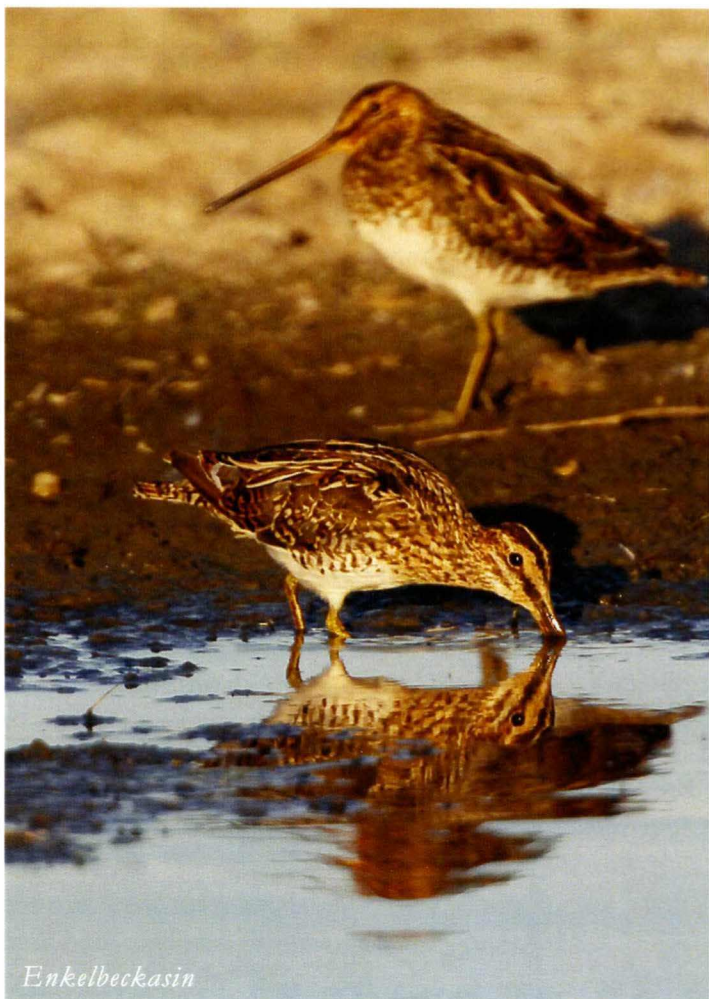
Storskrake Svårt att veta hur många stor-
skrakar som häckar. Tre par med ungar.

Vattenrall Hördes vid dikesmyningarna på
östra och västra sidan.

Sothöna Den vanligaste vattenfågeln. Anta-
let par (12) har en osäkerhet på ca ± 4 .

Tofsvipa Uppskattningsvis 10 par höll till
främst på mader och omgivande betesmark-
ker. I vilken utsträckning de häckade är osä-
kert.





Enkelbeckasin

Rödbena Flera fåglar höll till på sydöstra delen av viken parning iakttos.

Enkelbeckasin En mycket svårinventerad art som trivs bäst i lite mer högväxt madvegetation.

Brun kärrhök Ett par höll till i området.

Gulärta Uppskattningsvis 6 par fanns på sydöstra sidan. Tre par sågs mata ungar.

Ängspioplärka Oförändrad jämfört med fjolåret.

Buskskvätta Oförändrad jämfört med fjolåret.

Övriga inte inventerade mindre tättingar

Vanligast i vass- och buskmarkerna har sävsparven varit följd av sävsångaren. Rörsångaren förekommer mera sparsamt. Skäggmets har sporadiskt hörts i vassarna med trolig häckning, ungfåglar sågs 2010.

Kommentarer

Svårinventerade arter är vigg, knipa och storskrake, som förekommer rastande på värsträcket i betydligt större antal än vad som sedan går till häckning. Någon konstaterad häckning av vigg har inte noterats Svartsjö Dämme har blivit en konkurrerande uppehållsplats för våtmarksfåglarna i området. Många nykläckta ungpullar har vandrat över till Dämnet där födotillgången varit betydligt bättre än bland konkurrerande fiskar i viken.

Sammanfattning

En häckfågelinventering genomfördes 2010 i Svartsjövikens för tionde året i rad enligt etablerade inventeringsrutiner. Totalt noterades 60 stationära par av 13 arter, ett resultat som är i paritet med tidigare år. Talrikast förekommande var sothöna (12 revir), gräsand (9), kanadagås (5) och tofsvipa (10).

Svartsjö dämme

Inledning

Vid häckfågelinventeringen av Svartsjö Dämme har använts sammamethodik som i Svartsjövikens. I tabell 2 redovisas resultatet. Vintern 2010 gick inte slå vegetationen i hela Dämnet. Isen var inte tillräckligt tjockt för att arbetet kunde utföras. Detta gjorde att siktförhållandena var väldigt dåliga under våren och sommaren. Högvatten rådde i Mälaren och också i Dämnet, eftersom vallen mot kanalen inte är tät.

Tabell 2. Antal häckande par/revir eller maximalt observerade kullar knutna till Svartsjö Dämme.

Inventerade arter	Summa 2005	Summa 2006	Summa 2007	Summa 2008	Summa 2009	Summa 2010	Kommentarer 2010
Knölsvan	0	1	1	0	0	0	Ingen häckning
Grågås	7	7	8	8	8	8	Ca. 45 ungar
Kanadagås	5	5	5	5	5	4	Tillfälligt i Dämnet
Gräsand	6	8	8	8	8	8	8 par med ungar
Kricka	0	0	0	0	1	0	
Skedand	2	4	4	2	3	2	Inga ungar sågs
Brunand	1	2	2	1	0	0	Enstaka fåglar sågs
Snatterand	2	4	4	3	4	1	8 ungar
Ärta	1	2	2	0	2	1	Ingen häckning noterad
Knipa	6	7	7	7	7	7	Häckning troligen i parken
Sothöna	8	8	8	8	8	7	7 par med ungar
Tofsvipa	7	7	7	7	7	6	6 par med ungar sågs
Dammsnäppa	1	0	0	0	0	0	Ingen observation.
Rödbena	2	2	1	1	1	0	Enstaka fåglar men inga ungar
Enkelbeckasin	2	4	4	3	3	4	Svärinventerad
M. strandpipare	2	2	2	1	1	1	Ungar sågs
Vattenrall	0		1	2	2	2	Trolig häckning
Fiskmåsar	2	2	1	1	1	1	Ett par på elstolpe
Summa	54	65	67	57	61	52	

I en nyanlagd våtmark blir alltid näringsutbudet stort, åtminstone de första åren. Fortfarande gäller detta i Dämnet, där många ungar av grågås, kanadagås, knipa, sothöna och gräsand kunde ses in i maj – juni.

Vid midsommartid hade vegetationen tagit över en del av vattenytorna i Dämnet. Det fanns fortfarande gott om fåglar, men de syntes inte så bra. Detta tillstånd rådde också under hösten.

Planer för 2011

Vad som närmast händer i vinter är att vegetationen åter kommer att slås på isen genom kriminalvårdsanstaltens försorg, så att liknande förhållanden som rådde våren 2009 kommer att skapas.

Hoppas att betestrycket kan ökas något genom att betesdjuren släpps ut tidigare på försommaren och får beta så sent som möjligt på hösten. Vi bör då kunna hoppas på lite lägre vegetation och därmed bättre sikt under 2011. Även om bete har etablerats kommer

vinterslätter likt den som har utförts 2009 att vara nödvändig. Hoppas på lika bra isläge 2011 som 2009.

Resultat

Knölsvan Ingen häckning noterad.

Grågås Åtta par med ungar kunde inräknas. Uppemot 100 individer som översomrare.

Kanadagås Som mest fyra par med ungar kunde ses. De stannade relativt kort tid i Dämnet. När ungarna blivit större rörde de sig troligen ut i Mälarens fjärdar.

Gräsand Som mest räknades åtta kullar. De växte bra och en stor del av ungarna blev troligen flygfärdiga. De flesta kullarna härstammade sannolikt från Svartsjövikens.

Snatterand Flera snatteränder höll till vid Dämnet till och från. En häckningen kunde konstateras.

Skedand Enstaka fåglar uppehöll sig i Dämnet. Trolig häckning, ungar sågs inte.

Bläsand Några par har uppehållit sig i området på våren – sommaren men det är troligen yngre inte häckande par.

Kricka Mycket svårt att skilja revirhävande från yngre inte häckande men översomrande fåglar.

Årta Ett par uppehöll sig i Dämnet. Inga ungar sågs.

Brunand Enstaka fåglar uppehöll sig i Dämnet.

Knipa Sju kullar kunde räknas in, säkerligen kom de från häckningar i Svartsjö slottspark men kan även vandra in från längre håll.

Sothöna En av de få större våtmarksarter som

verkligen häckade i Dämnet med sju par. Någon invandring av sothönspar från Svartsjöviken kunde inte märkas. Troligen är sothönsen mycket revirbundna.

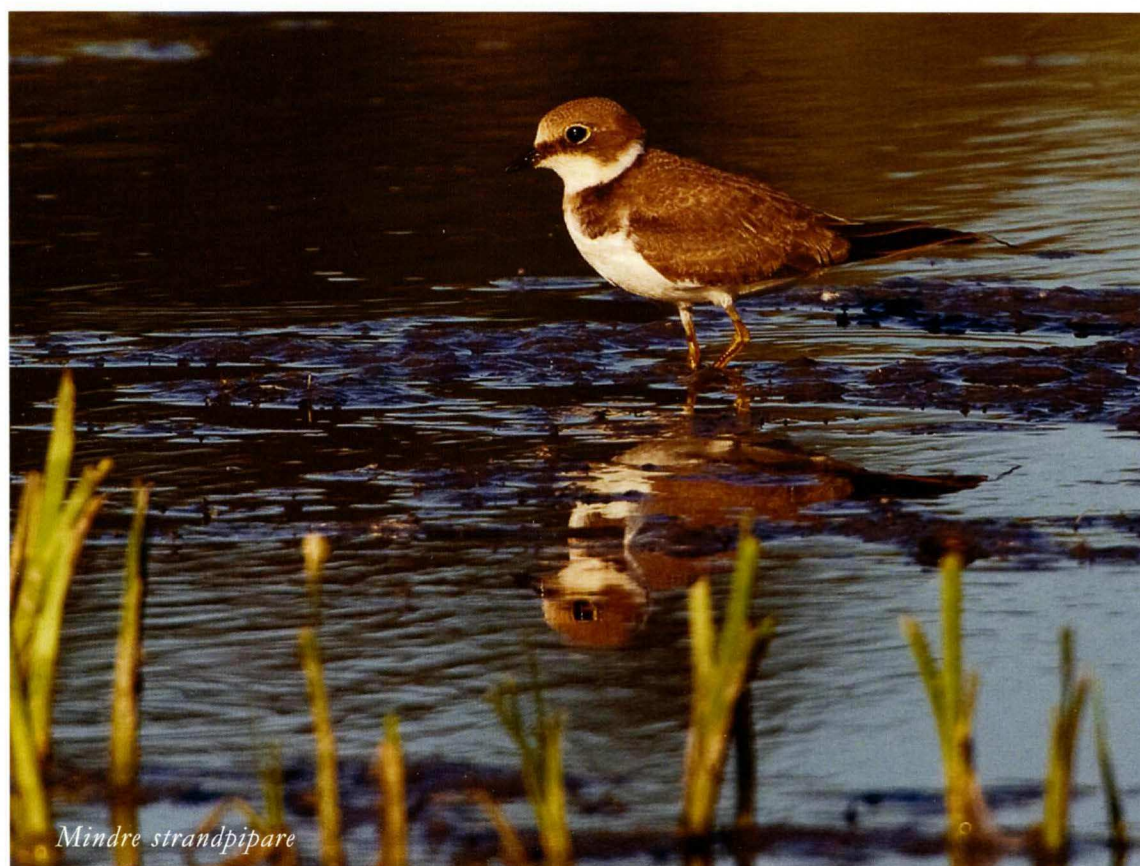
Tofsvipa Uppskattningsvis 6 par etablerade sig i dämnet. Bon och ungar noterades för 5 par. Möjligen kan någon kull ha tillkommit från åkermarken genom invandring.

Dammsnäppa Ingen enda observation av dammsnäppa gjordes 2010.

Rödbena Ingen häckning kunde konstateras i Dämnet. Enstaka fåglar spelade.

Enkelbeckasin Svårinventerad. Tre par markerade revir.

Mindre strandpipare Ett par med två ungar.



Mindre strandpipare

Observationer i Ekerö kommun 2010

Mikael Nederman & Linus Brobacke

Foton: Göran Forsberg

Årets redovisning blir den elfte i ordningen och en hel del roliga observationer gjordes under året, bl a de två höksångare som åter valde att gästa kommunen. Denna gång fick flera möjligheten att se arten och precis som vid det förra fyndet 2002 var det vinbären i Toroslunda som lockade. En större skrikörn sågs en kort stund i närheten av Skå-Edeby flygfält (se också sid 34). Om artbestämningen blir godkänd av Rrk blir det art nummer 255 för Mälarsjöarna. Under 2010 sågs det sammanlagt 193 arter i kommunen vilket ligger inom det normala sedan föreningen bildades.

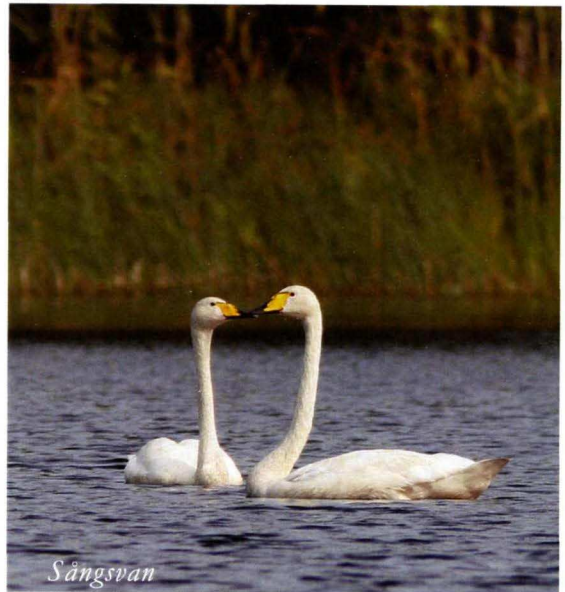
2010 började där 2009 slutade, alltså med mycket snö och väldigt kallt, vilket innebar att känslan av vår inte kom förrän i mitten eller slutet på april, även om flyttfåglarna höll tids-schemat. Dock kan vi tänka oss att vissa arter fick sig en smärre chock när de anlände till ett mycket vintrigt landskap i mitten av mars.

Sensommaren och den tidiga hösten förde med sig en mycket regn vilket gjorde att vissa åkrar blev kraftigt översvämmade och drog till sig en hel del rastande fågel, framför allt vadare. Avslutningen på året kan sammanfattas med att stora mängder snö föll redan i början på december och temperaturen låg stadigt under noll, vilket har innebar att vi fick lite färre vintergäster på fågelborden.

När det gäller observationerna så är det mycket glädjande att havsörnen häckar i kommunen och att sångsvanen verkar etablera sig som häckfågel. Negativt är att svarthake- och smådopping verkar ha haft tuffa vintrar. Även observationerna av falkar har minskat kraftigt. Sist men inte minst kan som kuriosa nämnas att i mitten på september sågs en vitkindad bulbyl vid prästgården på Lovö. Observatören kommenterade: ”Det var en klar adrenalin-höjare. Hoppas att den klarade flytten söderut!”

Underlaget till denna redovisning kommer framför allt från rapportsystemet Svalan. Stockholms Ornitologiska Förenings rapporteringsmall har i stort sett använts, se ibland inledande kursiverade rapportvillkor och senaste rapporten i Fåglar i Stockholmstrakten, nr 4, 2010. Notera att känsliga arter döljs auto-

matiskt i systemet och att vissa observationer fortfarande är under granskning av Rk och Rrk. För vissa, främst vanligare arter, redovisas här bara en lättöverskådlig sammanfattning. Vill Du ha mer detaljerade data kan Du givetvis själv gå till Svalan!



Sångsvan

Sångsvan *Cygnus cygnus*

Ny häckningsart för Mälarsjöarna då 1 par fick ut 3 ungar i Bonadammen, indikationer finns på ytterligare en häckning i Laxsjön vid Göholmén. Ett par sågs också i Svartsjövikén en bit in i juni samt ett par i Menhammarsvikén vid midsommar. 2011 kan bli det år som sångsvan etablerade sig som häckfågel på Mälarsjöarna (MNn, JWn, PLg m fl). En relativt sen flock på 24 ex sträckte förbi Menhammarsvikén den 3.6 (UNn).

Mindre sångsvan *Cygnus columbianus*

2 ex flyger över Lindhaga, Färingsö den 1.4 (JBk). Med största sannolikhet samma fåglar rastade i Svartsjövikén och sedan även vid Svartsjö Kungsgård 2.4–3.4 (MNn, AMä, EEt, GCd m fl).

Bläsgås *Anser albifrons*

3–4 ex rastande i Svartsjövikén den 27.3–28.3 (MAn, UNn, JWn m fl), 1 ex födosökande vid Fågeltornsparkeringen, Svartsjövikén 31.3 (SSg, GSd, GFg), 1 ex rastande vid Sjöängen på Munsö den 1.4 (MAn), 1 ex str. NO Svartsjö Kungsgård den 11.4 (MNn), samma dag rastade 9 ex vid Adelsö Kyrka (BEn), 2–3 ex rastande vid Menhammarsvikén 2.5–13.5 (UNn, MNn).

Sädgås *Anser fabalis*

Endast vårobservationer där de flesta omkring Svartsjövikén, 4 ex siktades den 20.3 (JWn), summan ökade till som mest 55 ex 4.4 (SSg) för att sedan sträcka iväg 11.4 då totalt 53 ex flög förbi (MNn). 2 ex rastande Menhammarsvikén 28.3 (UNn), 1 ex rastande Prästnibble 28.3 (GSd, GFg), 13 ex sträckande N Väntholmsvikén 29.3 (GSd), 12 ex rastande vid Sjöängen på Munsö 1.4 (MAn), 8 ex sträckande NO Lovö Kyrkängar 2.4 (MNn), 3 ex rastande Menhammarsvikén 5.4 (UNn), 10 ex rastande Eldgarnsö 11.4 (LSg), 1 ex rastande vid Kyrkpölen 30.5 (HAn). 8 sädgäss rastade en kort stund vid Gällstaö 5.9 (JSI).

Tundrasädgås *Anser fabalis rossicus*

2 ex rastande vid Prästnibble 28.3 (GSd, GFg), minst 2 ex i sädgåsflocken vid Svartsjövikén 2.4 (MNn). Gissningsvis så rör det sig om samma individer.

Grågås *Anser anser*

Första observationen gjordes relativt sent jämfört med tidigare år då grågåsen har dykt upp redan i början/mitten på februari, 1 ex hördes vid Torslunda 17.3 (GCd). Första lite större flocken var på 150 ex som sågs en vecka senare

i Svartsjövikén 25.3 (GCd). Häckningar: 26 ex pulli/nyligen flygga Svartsjö dämma 15.5 (PGn, USn), 59 pull bo, ägg/ungar Kyrkpölen 29.5 utspridda på 13 olika par (HAn) och 10 juni 10 par med 27 ungar på Malmviks strandängar (JSI). Observationer med mer än 500 ex: 1000 ex rast Fågeltornsparkeringen, Svartsjövikén, 22.8 (MNn, GCd), 700 ex rast Kyrkpölen, 29.8 (MNn, PLg, UKi), 600 ex rast Kyrkpölen, 11.9 (MNn)



Vitkindad gås *Branta leucopsis*

Som vanligt ruvade ca 10 par på Fiskarholmen, Fiskarfjärden (JSI). Totalt sågs som mest 42 ungar i Drottningholmsparken 5.6 (RLg) och 18 par med ca 75 ungar 13.6 (JSI), 1 par med 4 ungar på Gällstaö 8–9.6 (JSI). Observationer med fler än 1000 ex: 1108 ex Drottningholmsparken, 21.8 2010 (RLg), 1500 ex rast Drottningholmsparken, 26.9 (SSg), Största flocken som sågs var på c:a 2700 ex Drottningholmsdammarna 6.10 (MBa, SSg, SWr).

Kanadagås *Branta canadensis*

200–300 ex rastande vid Kyrkpölen på Adelsö 22.8–29.8 (HAn, BSn PLg), 200–400 ex rastande Svartsjövikén 22.8–25.8 (SSg, GCd). Två unga kanadagäss med genetiska skador (dubbelvingar) sågs under året, dels i Bona damm 28.10 och dels i Fiskarfjärden bl a 5.11 (JSI).

Gravand *Tadorna tadorna*

1 ex födosökte kort i Svartsjö dämma 11.5 (UKi), 1 1k flög förbi Ekebyhovsbacken 2.10 (SSg, MNn).



Snatterand

Snatterand *Anas strepera*

Under häckningstid: 1 par i Svartsjö däme (Peter Wedar, PGn, USn), 1 par Torslundadammen (GCd), 1 par Kyrkpölen på Adelsö (HAN, BSn), utav dessa 3 par så blev det 2 kullar, 10 pull sågs i Svartsjö däme 10.7 och 16.7 (MNn, GSd, GFg) och 9 pull sågs vid Kyrkpölen 11.7 (HAN, BSn). 15 ex sågs i Svartsjö däme 26.8 (JSl).

Stjärtand *Anas acuta*

Rastande vår/sommar: 1 honfärgad Svartsjö däme 25.6 (MNn). Rastande höst: 1 honfärgad Torslundadammen 8.8 (GCd, MAN) och 19.8 (MNn), sedan Svartsjö däme 22.8–31.8 (JWn, UKi, UNn). Möjligen kan samtliga obsar röra samma individ. Övriga observationer: 1 rastande Malmviks strandängar 26.8 (SSg), 1 ex rastande Menhammarsviken 28.8 (JWn), samt på samma lokal 12.9 (MAN, UNn).

Skedand *Anas chrypeata*

2–3 par i Svartsjö däme mellan 24.4–10.6 (GCd, FTd, NWk), 2 par vid Kyrkpölen på Adelsö 18.4 (HAN, BSn, BLd). 4 ex rastande i Torslundadammen 27.4 (GCd), 1 par Menhammarsviken 30.4–3.5 (UNn, MAN, SSg). Som mest 6 ex Svartsjö däme 15.8–12.10 (GFg, FTd), 1 ex Torslundadammen 8.8–19.8 (GSd, GFg), 1–2 ex Svartsjövikens 18.8–22.8 (GFg), 1 par Menhammarsviken 11.9 (UNn).

Bläsand *Anas penelope*

1 par hävdade revir vid Rastaholm, 21.5 (UKi). 1 ex Kyrkpölen (HAN), 1 par vid Malmviks strandängar 3.6 (JWn). Flockar på över 20 ex har rapporterats ett 10-tal gånger under hösten, som mest 53 ex 25.9 (UNn).

Kricka *Anas crecca*

2–4 par Kyrkpölen 16.4–3.7 (HAN, BSn, 3 ex Eldgarnsö 22.5 (JWn), 2–15 ex Malmviks strandängar

23.5–5.7 (SSg, PNn, MNn), 2–5 par Svartsjö däme 3.4–10.7 (AMä, JBk), 1 honfärgad vid Mastområdet 12.7–14.7 (FTd). Större vårflockar: 50 ex Svartsjö däme 3.4 (AMä), 50–60 ex samma lokal 12.4–14.4 (JBk, GSd), hela 92 ex Hovgården, gissar att lokalen är Kyrkpölen 24.4 (BLd), 70 ex rastande Svartsjö däme 26.4 (GCd, JBk), 20–50 ex Kyrkpölen 30.4–1.5 (MAN, HAN). Större höstflockar: 51 ex Svartsjö däme 26.8 (JSl).

Ärta *Anas querquedula*

Ingen konstaterad häckning men misstanke finns från Kyrkpölen. 1 ex rastande Svartsjö däme 25.4 (PEm, JWn), 1 par stationära Menhammarsviken 30.4–2.5 (GSd, HBn, TAn), detta skulle kunna vara samma par sedan sågs vid Kyrkpölen med start 23.5–30.5, därefter försvann honan, hannen sågs 1.6 och 23.6 (HAN, BSn, JBk). 1 adult sågs i Svartsjö däme 10.7 (MNn), 1 honfärgad sågs på samma lokal 26.8 (GCd), 1 honfärgad rastar Kyrkpölen 11.9 (MNn).

Vigg *Aythya fuligula*

Vigg häckar tämligen allmänt i Mälaren. 1 par häckade i Torslundadammen och fick ut 2 ungar 22.7 (GCd), 4 ungar sågs i Drottningholmsparken 19.8 (AMä).



Brunand *Aythya ferina*

Observationer i lämplig biotop: 1–2 par Ölsta tegeldamm, 19.4–22.5 (GSd, UNn, GCd). Rastande fåglar: 1 hanne vid Lambarudd 5.4 (MNn), 2–4 ex i Svartsjö dämme 9.4–14.4 (REm, MNn, JBk), 7 ex i Svartsjövikens 12.4 (JBk), 1 ex i Bonadammen 16.4 (HAn, BSn), 1–2 ex i Menhammarsviken 17.4 (MNn, JWn), 1 hanne i Bonadammen 14.5 (MNn), 1 honfärgad i Svartsjö dämme 25.6 (MNn).

Ejder *Somateria mollissima*

Sjunde och åttonde fyndet på Mäläröarna: 1 ad par rastade i Rastaholm 13.5 (MNn), 1 ex rastade i Hilleshögviken 31.10 men blev skrämmd av båt (GSd, GFg).

Sjöorre *Melanitta nigra*

1 par rastade vid Skärvik 10.4 (MTn), 1 ex rastade vid Sättra på Adelsö den 1.5 (HBn, GBn, JSg), 25 ex str SV Svartsjövikens 26.9 (GCd), 12 ex sträckte förbi Lambarudd 2.10 (JWn).

Svärta *Melanitta fusca*

3 hannar och 1 hona rastade på Södra Björkfjärden 25.4 (TPn), 1 ex str N vid Skytteholms herrgård (GSd), 4 ex str S vid Ekeby brygga 23.5 (JWn), 1 ex rastade vid samma brygga 25.8 (MNn, UKi).

Alfågel *Clangula hyemalis*

Åttonde fyndet på Mäläröarna, totalt 2 ex rastade på Malmvikssjön och Mörbyfjärden 18.5–19.5 (UNn, SSG, MAn).

Salskrake *Mergellus albellus*

Rastande fåglar vår: 4 ex vid Sjöängen 2.4 (LBe), 2 ex vid Drottningholmsbron 2.4 (MNn), 1 ex vid Svartsjö Kungsgård 3.4 (AMä, GCd), 1 par vid Sötvattenslaboratoriet 10.4 (UNn), 1 ex vid Lambarudd 10.4 (JWn), 1 ex Svartsjövikens 11.4–15.4 (GSd, JBk, UKi), 3 ex vid Rastaholm 11.4 (JWn), 1 ex Kyrkpölen 17.4 (HAn, BSn), 5–12 ex i Menhammarsviken 17.4–25.4 (MNn, JWn, UNn). Rastande fåglar höst/vinter: En relativt tidig för säsongen dök upp i Svartsjö dämme och nästan samma tidpunkt som året innan 29.8 (JWn), 1–15 ex vid Menhammarsviken 9.10–27.11 (UNn, MAn, JWn), 9 honfärgade i Igelviken 29.10 (BLI), 14 ex i Svartsjövikens 12.11 (GCd), 5 ex Eldgarnsö 14.11 (GSd, AMn, REm), 1 ex fågeltornet Svartsjövikens 16.11 (UNn).

Småskrake *Mergus serrator*

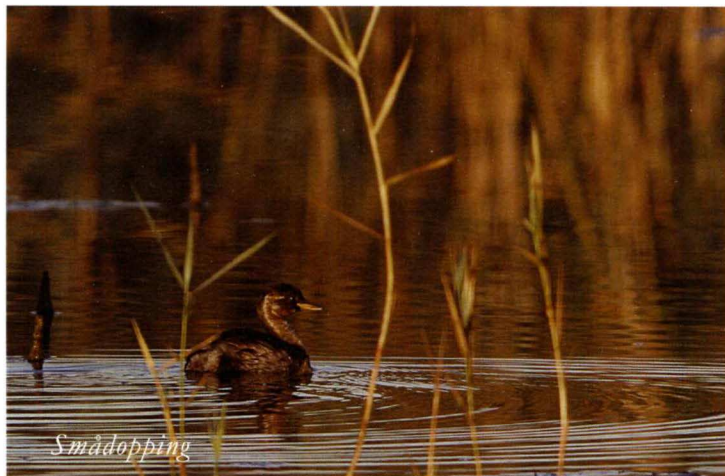
1–4 ex (2 par) sedda vid Rastaholm och på fjärden utanför mot Ekeby brygga 17.4–12.6 (MNn, UKi, GCd), 1 par vid Eldgarnsö 28.4 (GSd), 1 par i Menhammarsviken 30.4–3.5 (GSd, UNn, MAn), 1 par på Norra Björkfjärden 1.5 (HBn, GBn, JSg), 2 ex utanför Väsby hage 1.5 (TAn), 1 par på Näs fjärden 17.5 (GSd, GFg), 1 par utanför Lambarudd 19.6 (FTd), 2 1K sågs på fjärden utanför Kyrkpölen 31.7 (MNn), 3 ex ad sågs i princip på samma ställe som ungfågeln 11.9 (MNn).

Rapphöna *Perdix perdix*

1 ex stationär vid Ekerö kyrka på en vintermatning mellan 16.1–25.1 (GSd, AAn, AMg), 1 ex sågs i dikeskanten vid Skå–Säby 27.6 (JBk). Fågeln är troligen kvarvarande efter utplantningar.

Vaktel *Coturnix coturnix*

2 spelande fåglar vilket är ganska normalt. Årets



fåglar spelade vid Svartsjövikens 31.5–4.6 (GCd, AMn, GSd, MDk, MÅg, NWk), 1 ex spelande vid Lovö Kyrka 20.6–21.6 (PAm, UNn).

Kornknarr *Crex crex*

1 spelande fågel vilket är ganska normalt. Årets fågel spelade vid Landholmen 30.5–5.6 (FTd m fl).

Storlom *Gavia arctica*

Storlom häckar inte i kommunen men under året har 13 rapporter av rastande eller sträckande fåglar om 1-5 ex noterats. 1 par hördes spela utanför Skansholmen 30.4 (RLt).

Svarthakedopping *Podiceps auritus*

Ingen konstaterad häckning 2010. 2–3 ex sågs i Bonadammen 16–18.4 (MNn, HAn, BSn) samt 1 ex 12.5–13.5 (JBk, MNn) 1 ex rast Svartsjö däme 26.8–29.8 (JSI, PLg, UKi), 1 ex rastande Menhammarsviken 9.10 (UNn) samt 23.10 (JWn).

Smådopping *Tachybaptus ruficollis*

1 ex Svartsjö Kanal 10.4–12.4 (PEm, UKi, JBk), 1 1k Svartsjö däme 16.7–19.7 (GCd, SSg, UNn), 1 ex Svartsjö däme 19.8 (NMFn), 2 ex Svartsjö däme 23.8 (UKi), 1 ex rastande 12.9 och 2 ex 18.9 vid Svartsjö däme (MAn, UNn).

Skäggdopping *Podiceps cristatus*

100 ex födosökande Menhammarsviken 1.11 (UKi).

Storskarv *Phalacrocorax carbo*

Antal häckande par i området har minskat lite från c:a 350 par till c:a 250–300 par (TPn), 275 ex födosökande Väntholmsviken 8.8 (GSd, GFg).

Rördrom *Botaurus stellaris*

4–6 olika tutande individer, Eldgarnsö, 1–2 ex, Menhammarsviken, Skytteholms herrgård, Svartsjövikens, Väntholmsviken samt Ölsta tegeldamm, Precis som förra året kan Ölsta fågeln vara samma individ som i Väntholmsviken.

Gråhäger *Ardea cinerea*

Ingen konstaterad häckning, endast en rapport om fåglar i par.

Havsörn *Haliaeetus albicilla*

Sedd under årets alla månader, mycket roligt är att vi har en konstaterad häckning inom kommunen där paret fick ut två ungar, samma par fick ut minst 1 unge 2009.

Fiskgjuse *Pandion haliaetus*

Första fågeln sågs vid Svartsjö då 1 ex kom glidande 30.3 (GSd). Fiskgjustehonan anlände till Lovöberget 3 april, medan en hanne kom först 12 april. Två flygga ungar blev resultatet av årets häckning (JSI). Tyvärr rapporteras inte häckningar och flygga ungar på Svalan.

Kungsörn *Aquila chrysaetos*

1 2K+ str SV Svartsjövikens drog sig sakta över flygfältet och kunde även beskådas från Lindhaga 5.9 (MNn, GCd, JBk), 1 3K – förbiflygande, Svartsjövikens 13.12 (GSd).

Större skrikörn *Aquila clanga*

1 ex förbifl. Skå–Edeby flygfält 9.10 (JBk). Ganska dåliga bilder tagna. Risken finns därför



att Rrk kommer att underkänna fyndet, annars är det kommunens första, se också sid. 34.

Brun kärrhök *Circus aeruginosus*

Relativt dåligt med rapporter av årets inventeringsart. Häckande/Lämplig biotop: 1 ex föda åt ungar Ölsta tegeldamm, 6.7 (GSd), 1 ad föda åt ungar Ölsta tegeldamm, 28.7 (GSd), 1 ad föda åt ungar Löten, Munsö, 31.7 (MNn). 1 konstaterad häckning på Björkö (UKi). Man kan även misstänka att häckning har skett i Svartsjövikens, Menhammarsvikens och området runt Malmviks strandängar.

Blå kärrhök *Circus cyaneus*

Ett 10-tal rapporter väl spridda över öarna och under året fördelade jämnt på hannar och honfärgade individer.

Ormvråk *Buteo buteo*

Övervintrande fåglar, jan–feb: C:a 10 ex totalt fördelade på Lovö 2–3 ex, Färingsö 1–2 ex, Tappström 1 ex, Stavsund 1 ex, Munsö 1–2 ex, Adelsö 1 ex. Övervintrade fåglar, dec: Svartsjövikens 1 ex, Lovö och Kårsö 1–2 ex, 1 ex Svartsjölandet. Den 10.10 så sträckte hela 234

ex förbi Stenbrottet i Stenhamra, detta är en av de bästa sträcksiffrorna någonsin i Stockholmsområdet, se också sid. 35 (PEm).

Fjällvråk *Buteo lagopus*

Övervintrande fåglar jan–mars: C:a 8 ex, totalt fördelade på, Stavsund 1 ex, Munsö 2–3 ex, Adelsö 1 ex, Lovö och Kårsö 1–2 ex, Färingsö 2–3 ex. Övervintrande fåglar, dec: Lovö 1 ex, Svartsjövikens 1 ex, Menhammarsvikens 1 ex. Samma dag 10.10 som det sträckte mycket ormvråk så sträckte det även 252 fjällvråk vid Stenbrottet i Stenhamra, också detta en av de bästa sträcksiffrorna någonsin i Stockholmsområdet, hade observatören stått kvar någon timme till hade han förmodligen slagit rekordet, se också sid. 35 (PEm).

Bivråk *Pernis apivorus*

Endast en rapport om revirhävdande fåglar och den är från Lovön (PÅg). Första observationen blev ganska sen jämfört med tidigare år, 1 ex vid Tillflykten och Menhammarsvikens 5.6 (JWn), ytterligare ett 10-tal fåglar har rapportrats från olika håll under året.

Tornfalk *Falco tinnunculus*

1 ex Svartsjövikens, 7.3 (GCd), 1 häckning i holken i de södra delarna av Svartsjövikens 9.5 – slutet på augusti, dock ingen rapport om ungar (MNn, GCd, SSG, UKi).

Lärkfalk *Falco subbuteo*

Endast en häckning konstaterad där paret fick ut minst 1 unge. 1 revirhävdade fågel på Färing-sö. Man kan även misstänka att ytterligare 1 häckande par. Detta är dock en kraftig nedgång jämfört med förra året då minst 6 revirhållande par noterades. Relativt sen höstobservation: 2 ex str S Ekebyhovsbacken, 2.10 (MNn, SSG).

Pilgrimsfalk *Falco peregrinus*

Vi har varit bortskämda med relativt många observationer de senaste åren, så årets tre observationer känns lite tunt, 1 ex vid Malmviks strandängar 19.4 (JWn), 1 ex sågs vid Skå Kyrka 18.5 (GSd), 1 ex sträckande S utmed västra delen av Svartsjövikens 22.8 (MNn).

Stenfalk *Falco columbarius*

En tidig observation vid Brostugan 2.3 (JBk), 1 ex födosökande vid Svartsjövikens 1.5 (TAn), 1 ex Malmviks strandängar 31.7 (SSG, PNn), 1 ex vid Klippans väg, Väntholmsviken 10.8 (GSd), 1 ex rastande Svartsjövikens 19.8 (GFg), 1 ex födosökande vid Kyrkpölen 25.8 (UKi, MNn), 1 ex Malmviks strandängar 4.9 (MNn), 1 ex Mörby 10.9 (GCd), 1 ex Menhammarsvikens 19.9 (JWn), 1 ex födosökande vid Bergvik 26.9 (GCd).

Vattenrall *Rallus aquaticus*

Övervintrande jan–feb: 1 ex Sötvattenslaboratoriet 1.1–16.1 (JWn, UNn, GCd) Antalet revirhävdande uppgick till 10–15 fåglar på följande lokaler: 2–3 ex Svartsjö kanal vilket också inkluderar Svartsjö däme (MNn, NWk, MÅg), 1–2 ex Menhammarsvikens (JWn, LBBe, BSvn), 3–5 ex Svartsjövikens där de flesta hördes i området omkring Fågeltornet (JBk, LBBe, AMä), 1 ex vid Grankulla gård, Färingsö (CLm), 1 ex Ölsta tegeldamm (GSd,

LBBe, BSvn), 1 ex Lindhaga, förmodligen från Törnbyvikens (JBk), 1 ex Eldgarnsö (MNn), 1 ex Kyrkpölen (MNn). 1 ex lockläte Ölsta tegeldamm 29.8 (GSd, GCd, JBk), 3 ex vid samma lokal 18.9 (GSd), ytterligare 2 ex så totalt 5 ex på samma lokal 29.9 (GSd).

Småfläckig sumphöna *Porzana porzana*

2 ex spelade vid Svartsjö kanal 20.5–1.6 (GSd, GFg m fl).

Rörhöna *Gallinula chloropus*

Minst 1 par i Rishögsdammen, Prästnibble 19.4 (GSd) och minst 1 par i Ölsta tegeldamm 19.4 (UNn), 1 ex spelade i Väntholmsviken 9.5 (GSd), 1 ex i Bonadammen 1.5 (HBn, GBn, JSg), sågs även 13.5 (MNn).

Sothöna *Fulica atra*

100 ex, Menhammarsvikens 29.8 (MNn, PLg, UKi).

Trana *Grus grus*

Ett par som rastade i Södra delen, Svartsjövikens, 22.3 (GCd). Största antalet för året blev 24 ex som rastade vid Sjöängen, Munsö, 1.4 (MAn). Sista observationen för året 1 ex hördes på Eldgarnsö, 29.8 (GSd, GCd, JBk).

Strandskata *Haematopus ostralegus*

Fåglar i lämplig häckbiotop har noterats: 1 ex Jungfruholmen, Vårbyfjärden, 18.4 (GCd), 2 ex Stora Hallstaskär, Prästfjärden, Adelsö, 25.4 (TPn), 2 ex Flisorna, Munsö 25.4 (TPn), 1 ex Koffsan, Drottningholm, 26.4 (TPn), 3 ex Rastaholm, 13.5 (MNn), 1 ex Drottningholmsparken 27.5 (EEt), 1 ex Helgö kanal 6.6 (MNn), 2 ex Malmviks strandängar, 20.6 (FTd).

Mindre strandpipare *Charadrius dubius*

Häckande: Minst ett par Malmviks strandängar, troligen 2–3 par, total 5 1k fåglar sedda vid samma tillfälle 4.7–6.7 (MNn, SSG), 1 par vid Svartsjö däme, minst 1 1k fågel sedd där 10.7 (MNn), 1 par vid Toroslunda damm 27.4–1.7 (GCd), 1 par vid Kyrkpölen 23.6–11.7 (HAn,

BSn). 1 ex Löten, Munsö 17.4 (MNn), 1 ex Laxsjön, Göholmen 5.6 (BHg, KLn).

Större strandpipare *Charadrius hiaticula*

Rapporterad med 1–2 ex från ett 10-tal platser. Dessutom 13 ex på en översvämmad åker vid Karlslund 10.8 (REm, GCd).



Kustpipare

Kustpipare *Pluvialis squatarola*

1 ex rast Mastområdet 2.8–3.8 (FTd, UNn), 1 ex 10.8 (GCd, REm).

Ljungpipare *Pluvialis apricaria*

Gott om ljungpipare under både höst- och vårstrecket, högsta siffran dock på våren, 170 ex rastade, Svartsjövikens 1.5–8.5 2010 (Ojt m fl). 1 ex Kyrkpölen, 10.7 (HAn), 15 ex Mastområdet 14.7 (SSg, EEt).

Tofsvipa *Vanellus vanellus*

Första exemplaret sågs redan 3 mars vid Kolvägsåskälet, marken helt snötäckt när den dök upp inför en förvånad observatör (SSg), sedan dröjde det nästan två veckor innan nästa rapport (SSg). Som mest vid väderstationen och Kyrkpölen på Adelsö 21–25.8 då c:a 500 rastade (HAn, BSn, MNn). Sista observationen för året var 15 ex som flög förbi Lovö kyrkängar 4.11(KIm).

Kustsnäppa *Calidris canutus*

3 ex i sommardräkt str SV Kyrkpölen 31.7 (MNn).

Roskarl *Arenaria interpres*

Fjärde observationen av denna art på Mälarsjöarna då 1 ex str N Fågeltornet, Svartsjövikens 2.5 (GSd).

Kärrensnäppa *Calidris alpina*

Ett 10-tal rapporter med 1–5 ex från 8 platser perioden 10.7–29.8.

Spovsnäppa *Calidris ferruginea*

Rastande: 1 2k+ Karlslund 10.8 (GCd), 2 ex Malmviks strandängar 17.8 (MNn, SSg), 1 1k Kyrkpölen 29.8 (MNn, PLg, UKi), 1 1k Malmviks strandängar 29.8–1.9 (UNn, SSg, GSd).

Mosnäppa *Calidris temminckii*

Rastande: 2 ex Malmviks strandängar 13.5–14.5 (Glen Cornland, MNn, UNn), 1 ex Malmviks strandängar 19.5–24.5 (SSg, JWn), 1 ex Torslunda 19.8 (GCd, SSg, UKi), 1 ex Malmviks strandängar 29.8 (MNn, PLg, UKi), 30.8 hade de blivit 2 ex (GSd).

Grönbena *Tringa glareola*

Relativt många rapporter där det setts 20 eller fler: Malmviks strandängar och Svartsjövikens med omnejd, högsta dagsiffran var 125 ex på Malmviks strandängar 2.5 (MNn, MAn).

Skogssnäppa *Tringa ochropus*

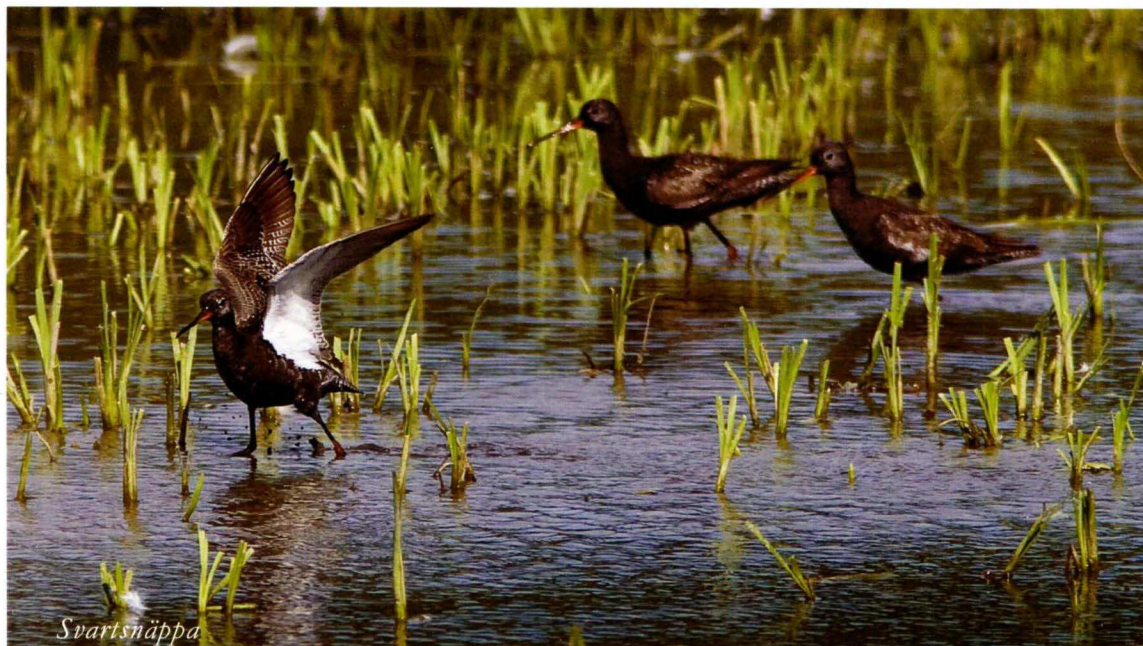
9 ex rast Svartsjö dämme 14.7 (UNn).

Drillsnäppa *Actitis hypoleucos*

Inga observationer rörande häckande fåglar, första observationen var 1 ex spel/sång Näs-fjärden 28.4 (GSd).

Rödbena *Tringa totanus*

Trolig häckning vid Svartsjövikens vid fågel-tornet där 1 par sågs spela och även parning 15.4–9.5 (GOn, UKi), även 1 par +1 sågs vid Malmviks strandängar men osäkert om det skedde någon häckning där 13.5–14.5 (MNn). 10 ex rastande vid Fågeltornet, Svartsjövikens 24.4 (LBB, BSvn), 4 ex Malmviks strandängar 2.5 (MAn, MNn, UNn).



Svartsnäppa

Svartsnäppa *Tringa erythropus*

Noterades vid 6 tillfällen som rastare med som mest 2 ex under våren perioden 28.4–10.5. På höststräcket finns upp till 4 ex noterade vid 10 tillfällen perioden 19.6–25.8.

Gluttsnäppa *Tringa nebularia*

Noterades vid 12 tillfällen som rastare under vårsträcket, som mesta 17 ex på Malmviks strandängar, perioden 26.4–22.5. På höststräcket finns upp till 4 gluttar noterade rastande tillsammans vid 14 tillfällen perioden 19.6–29.8. Upp till 5 ex har noterats sträckande vid 5 tillfällen 24.4–22.8.

Myrspov *Limosa lapponica*

1 1K rastade mycket kort vid Malmviks strandängar 22.8 (SSg).

Storspov *Numenius arquata*

Rastande: 8 rapporter perioden 15.4–24.5 respektive 3.8–29.9 om 1-8 ex. Sträckande och hörda fåglar: 15 rapporter perioden 10.4–9.5 respektive 30.6–1.9 om 1-20 ex.

Småspov *Numenius phaeopus*

Sträckande: 1 ex Svartsjövikens 30.4 (PEm), 2 ex Fågeltornet, Svartsjövikens 6.5 (Magnus

Rignell), 14 ex mot O, Östra delen, Svartsjövikens 9.5 (MNn, GCd, UKi, SSg), 12 ex Menhammarsvikens 9.5 (JWn), 2 ex rastade kort innan de drog mot N vid Malmviks strandängar 9.5 (MNn), 1 ex mot NO, Fågeltornsparkeringen, Svartsjövikens 9.5 (GSd, GFg), Minst 1 ex hördes i blandflock av Storspov vid Prästvik 27.8 (MNn). Rastande: 1 ex Malmviks strandängar 11.5 (LBe)

Dubbelbeckasin *Gallinago media*

För fjärde året i rad, minst 1 ex spelande vid Fågeltornet, Svartsjövikens 11.5–13.5 (GCd, JBk, SSg), en höstobservation där 1 ex stöttes vid Mastområdet 9.9 (SSg, KIm).

Dvärgbeckasin *Lymnocyptes minimus*

Övervintrande: 1 ex Stavsund 10.1–13.1 (UKi, JBk), 1 ex Ekebyhovsbacken 10.1 (LBe), tyvärr så hittades denna individ död den 17.1 (JWn), 1 ex sågs till och från under 1 månads tid vid Klippans väg 17.1–17.2 (GFg, GSd, Håkan Delin), 1 ex Helgö Kanal 25.11 (UKi). Rastande: 1 ex rastande vid Lovö Kyrkängar 2.4 (MNn), 2 ex vid Fågeltornet, Svartsjövikens 14.4 (GSd, GFg), 1 ex rastande vid Malmviks strandängar 2.5 (MNn, MAn), 1 spelande ex vid Fågeltornet, Svartsjövikens 13.5 (GCd, MNn), en gan-

ska tidig höst observation då 2 ex rastande vid Malmviks strandängar 17.8 (SSg).

Enkelbeckasin *Gallinago gallinago*

40 ex sågs vid Fågeltornet, Svartsjövikens 19.4 (GSd, GFg).

Brushane *Philomachus pugnax*

Många observationer, största antal 24 ex rastade vid Torslunda damm 5.9 (GCd).

Skrattmåsar *Larus ridibundus*

10 par skrättmåsar gjorde häckningsförsök på Fiskarholmen i Fiskarfjärden. Bona spolierades av regn (JSI). Största antalet: 150 ex i Menhammarsvikens 3.8 (UNn).

Fiskmåsar *Larus canus*

500 ex födosökande Mastområdet 16.7 (FTd), 700 ex rastande i området runt Kyrkpölen 25.8 (MNn, UKi), 600 ex rastande i området runt Kyrkpölen 11.9 (MNn).

Dvärgmåsar *Larus minutus*

7 ex födosökte på fjärden utanför Ekerö Kyrka 8.5 (GCd, JWn, MAn, UNn), 2 ad födosökte vid Björkö den 19.5 (Lars Imby). Sträckande: 1 2K mot N, Södra delen, Svartsjövikens 2.5 (GCd), 2 2K mot N, Menhammarsvikens 2.5 (MNn), 2 ad Klippans väg, Väntholmsvikens

2.5 (GSd, GFg).

Silltrut *Larus fuscus*

Lämplig biotop: 2 ad Väntholmsvikens 25.4 (GSd, GFg), 1 ad Koffsan (Drottningholm) 26.4 2010 (TPn)

Fisktärna *Sterna hirundo*

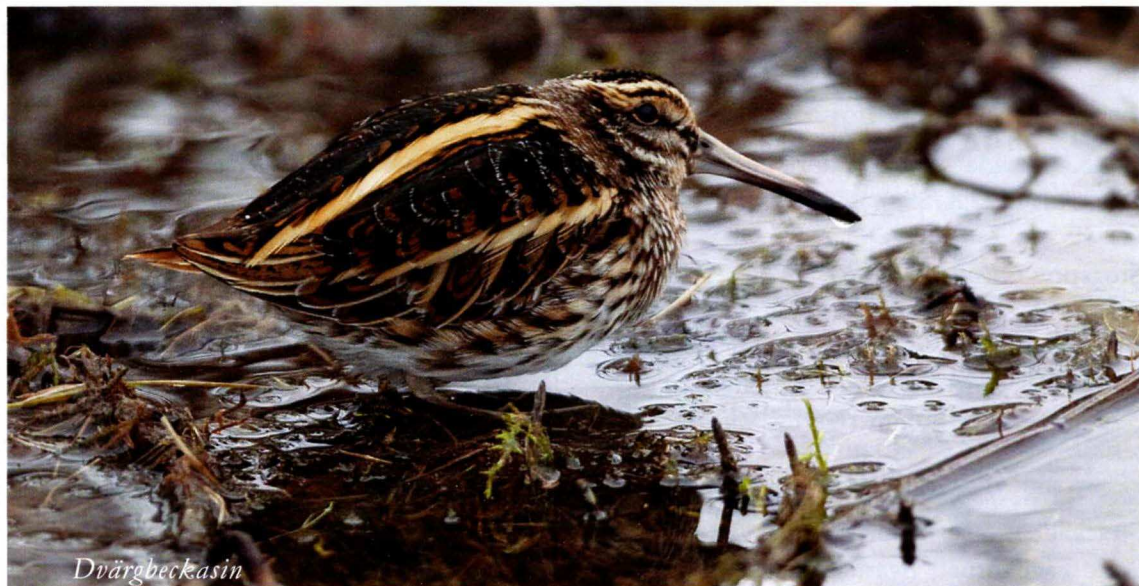
Häckande: 5 par på bo vid Laxsjön, Göholmen dock okänt om hur många ungar de fick ut 5.6 (BHg, KLn). Ca 15 par gjorde häckningsförsök på Fiskarholmen, Fiskarfjärden. Bara några få par fick troligen ut ungar (JSI).

Silvertärna *Sterna paradisaea*

10 ex rastade vid Bergholmarna, Södra Björkfjärden den 8.5 (GCd), 3 ex födosökande vid Ekerö Kyrka 8.5 (GCd), eventuellt samma 10 ex som vid Bergholmarna flög förbi Malmviks strandängar 8.5 (JWn), 2 ex rastande vid Malmviks strandängar 8.5 (GSd, GFg), 10 ex rastade utanför Rastaholm där även 3 ex sträckte NO den 13.5 (MNn).

Skräntärna *Hydroprogne caspia*

Rastande: 1–2 ad rastande vid Malmviks strandängar 1.5–14.5 (JWn, JSI, TAn), 1 ad och 11K rastade på en åker nära Kyrkpölen 31.7 (MNn), 1 ex hördes men sågs aldrig vid Kyrkpölen 25.8 (MNn, UKi). Förbiflygande: 1



Dvärgbeckasin

ex Skärвик 17.4 (MTn), 5 ex flög förbi Ekeby brygga den 13.6 (MAn, UNn).

Skogsduva *Columba oenas*

125 ex rastande vid Norrby, Lovön 10.4 (FTd).

Turkduva *Streptopelia decaocto*

1 ex flög förbi Sötvattenslaboratoriet mot Nockeby den 25.6 (MNn), 1 ex födosökande Ekebyhovsbacken 22.8 (BLl).

Gök *Cuculus canorus*

Första för året dök upp i Väntholmsviken 9.5 (GSd). En fördubbling av antalet ropande fåglar jämfört med förra året är glädjande, c:a 40 ex fördelade på 10 ex på Lovö, 15 ex på Färingsö, 8 ex på Ekerö samt 6 ex på Munsö.

Berguv *Bubo bubo*

Hördes vid Lindhaga, Färingsö 5.1 (JBk). Samma individ sågs också flyga i området vid ungefär samma tidpunkt (Ewa Kierkegaard).

Sparvuggla *Glaucidium passerinum*

Som vanligt uppehöll sig det en sparvuggla i anslutning till fågelmatningen vid Kovik på Lovön, först den 16.1 (GCd m fl) samt 23.1 (MAn, UNn). Sen dök den upp igen 19.12 (SSg) och 21.12 (GSd).

Hornuggla *Asio otus*

Även i år kunde häckningar konstateras på Lovön. De första adulta fåglarna sågs vid mastområdet 19.5 (FTd) och den 3.6 kunde de första ungarna höras från två olika dungar vilket kan antyda på 2 par i samma område (NWk, MÅg). Det hördes även ungar vid Rörby 8.6 och Berga gård 8.6 (FTd), samt vid Lindby på Adelsö 29.5 (HAN) och vid Landholmen på Färingsö 6.6 (GSd, GFg). En vuxen fågel hördes vid Torslunda 5.4 (GCd).

Jorduggla *Asio flammeus*

1 ex Svartsjövik 18.4 (JBk), 1 ex Landholmen, Färingsö 6.6 (GSd, GFg).

Göktyta *Jynx torquilla*

Ropande fåglar har hörts från följande lokaler: Eldgarnsö, Hagalund, Prästvik, Bonadammen, Torslunda, Lindhaga, Skå Edeby, Lindö samt Älby hage. En häckning har konstaterats i Väsby hage 19.6 (MAn).

Mindre hackspett *Dendrocopos minor*

Inga konstaterande häckningar men 9 ropande hannar samt 3 par observerades.

Trädlärka *Lullula arborea*

Sjungande fåglar: 1 ex Prästnibble, Väntholmsviken 1.6 (GSd), 1 ex Söderby, Lovön 28.5 (TNn), 1 ex Husby-Munsö 1.5 (CCd), 1 ex Sandudden 29.3–25.4 (JHn m fl), 1 ex Adelsö kyrka 11.4 (BEn), 1 ex Norrby, Lovön 10.4 (FTd), 1 ex Torslunda 30.3 (GCd), 1 ex Hagabergsvägen, Torslunda 29.3 (GCd). Hela 32 ex sågs rasta på en åker vid Prästnibble 21.3 (GFg, GSd m fl).

Backsvala *Riparia riparia*

Konstaterade häckningar på Göholmen 5.6 (KLn, BHg m fl) samt vid Lötén på Munsö 1.7–31.7 (MGr).

Trärdiplärka *Anthus trivialis*

Ett sent ex stäckte förbi Ekebyhovsbacken 2.10 (MNn, SSg).

Rödstrupig piplärka *Anthus cervinus*

Tio fynd av arten, upp till 3 fåglar noterade på höststräck perioden 23.8–18.9.

Gulärta *Motacilla flava*

Fåglar i lämplig miljö vid Svartsjövik och vid Malmviks strandängar under häckningsperioden. Inga konstaterade häckningar.

Strömstare *Cinclus cinclus*

1 ex uppehöll sig vid Prästvik på Lovön 1–3.1 (MDk m fl), 1 ex vid Lambarudd 4.1 (MNn), 1 ex Jungfrusund 29.3 (JBk), 1–3 ex Rastaholm 11–18.12 (JWn m fl).

Gärdsmyg *Troglodytes troglodytes*

Ett 20-tal rapporter över hela området av 1-2 ex efter nyår: 1.1 – 21.2. Under förvintern 2010 bara en rapport, 1 ex Rastaholm 18.12 (UNn).

Rödhake *Erithacus rubecula*

Vinterfynd: 1 ex Lindhaga, Färingsö 3.1 samt 26.1 (JBk), 1 ex Hilleshög kyrka 16.1 samt 30.1 (GSd m fl), 1 ex Älby hage 16.1 (GCd), 1 ex Torslunda 30.1–2.3 (GCd).

Blåhake *Luscinia svecica*

Ett vårfynd då en ung hane rastade vid Fågeltornet, Svartsjövikens 15.5 (FTd), Första höstfyndet var vid Svartsjövikens 21.8 (JEg), sen kunde ett åtta fåglar beskådas runt om viken t o m. 7.9. Runt Mastområdet kunde 1–2 ex ses från 1.9 (GCd) fram till 12.9 (MAn, UNn). Vid Ölsta sågs en ungfågel 28.8 samt 6.9 (GSd), i Torslunda kunde först en honfärgad ses 7.9 (GCd) och sedan hela 7 ex 11.9 (GCd) och 4 ex 11.9 (GSd, GFg). 2 ex vid Malmviks strandängar 11.9 (MNn) samt 1 ex Adelsö kyrkpöl 11.9 (MNn). Årets sista sågs vid Torslunda 15–16.9 (GCd).

Svart rödstjärt *Phoenicurus ochruros*

En ungfågel sågs vid 90-graderskurvan i Svartsjövikens 25.7–4.9 (GCd, JWn m fl.), från den 6.9 till 12.10 sågs två honfärgade fåglar till och från på samma plats. En häckning i området kan inte uteslutas då biotopen påminner mycket om det arten gillar.

Ringtrast *Turdus torquatus*

1 ex vid 90-graderskurvan, Svartsjövikens 21.4–23.4 (GCd, JBk m fl), 1 ex Kumla by 22.4–26.4 (GCd, REm m fl), 1 ex Torslunda 26.4 (GCd), 1 ex Lovö kyrka 29.4 (SLn, UKi m fl).

Dubbeltrast *Turdus viscivorus*

Gott om vinterfynd med högst koncentration på norra Färingsö.

Gräshoppsångare *Locustella naevia*

Minst 3 ex Skarnholmens ängar 13.5 (CLm), 1 ex Eldgarnsö 23.5 (MNn), 1 ex Väntholmsvikens 26.5 (GSd, GFg), 1 ex Lindby, Adelsö 29.5–30.5 (HAn), 1 ex Holmbacken, Svartsjövikens 4.6–5.6 (ESn m fl), 2 ex Menhammarsvikens 19.6 (UNn), 1 ex Sötvattenslaboratoriet 21.6–25.6 (UNn), 1 ex Skarnholmens ängar 26.6 (CLm), 1 ex Eldgarnsö 8.7 (GSd, GFg), 1 ex Mastområdet 13.7 (FTd).

Kärrensångare *Acrocephalus palustris*

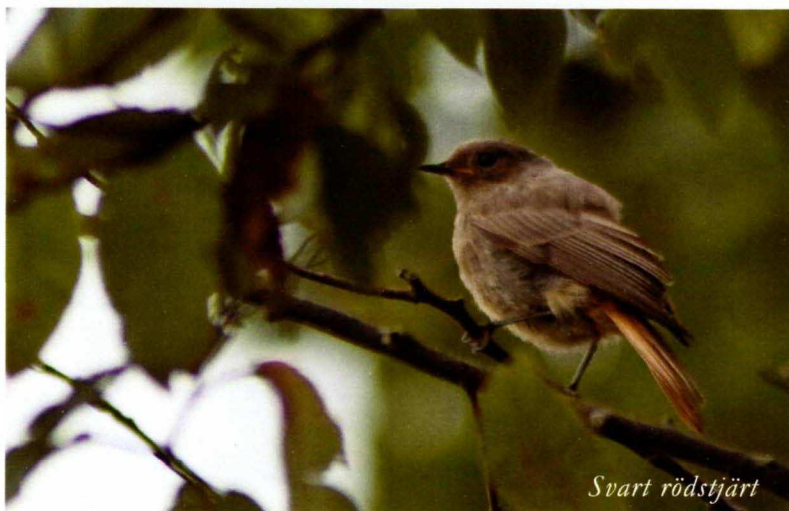
1 ex Sötvattenslaboratoriet 3–7.6 (NWk, MÅg), 1 ex Eldgarnsö 5.6 (MAn), 1 ex Mastområdet 14.6–22.6 och den 16.7 sågs 2 ungar vilket indikerar häckning (FTd), 1 ex Kärrensöns badplats 25.6 (MNn).

Trastsångare *Acrocephalus arundinaceus*

1 ex Väntholmsvikens 21.5 (GSd), 1 ex Ölsta 22.5 (JWn), 1 ex Malmviks strandängar 22.5 (MNn), 1 ex Helgö kanal 24.5 (UKi), 1 ex Eldgarnsö 5.6 (BHg, KLn).

Härmsångare *Hippolais icterina*

Även 2010 var ett bra år för arten då det hördes härmsångare på inte mindre än 18 olika lokaler.



Svart rödstjärt

Höksångare *Sylvia nisoria*

Toslunda verkar vara en magnet för denna annars kustnära fågel. Andra fyndet där och på Mälarsjöarna då två ungfåglar dök upp 19.8 (GCd m fl).

Gransångare *Phylloscopus collybita*

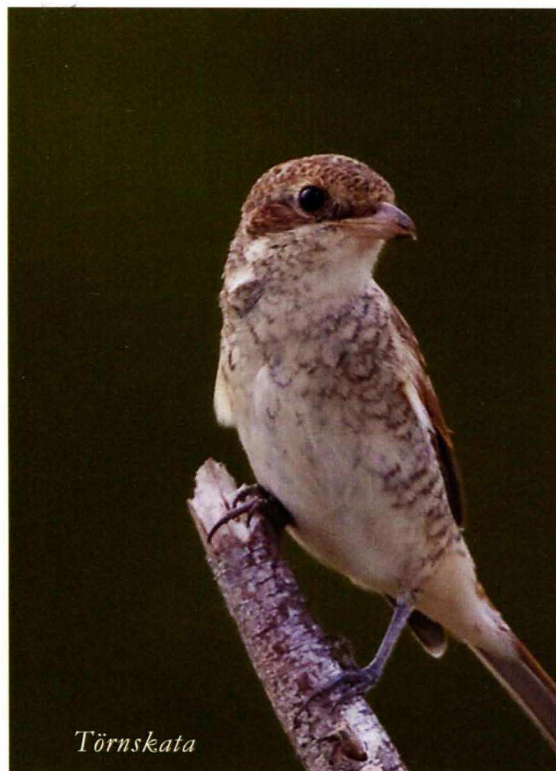
Första vårobservationen är från Sötvattenslaboratoriet 11.4 (AErn). Hela åtta oktoberfynd med det senaste 9.10 då 4 ex sågs i Torslunda (GCd). Ett anmärkningsvärt fynd är också från Torslunda då hela 20 ex sågs rasta 25.9 (GCd).

Skäggmes *Panurus biarmicus*

Som vanligt många observationer kring Menhammarsviken och Svartsjövikens. Dessutom hörd på Mastområdet 28.8 (PTg), 1 ex Kyrkpolen 11.9 (MNn), 2 ex Grankulla gård, Färingsö 4.11 (CLm), 4 ex Sötvattenslaboratoriet 7.11 (JWn).

Törnskata *Lanius collurio*

Häckningsfynd: 1 ex med föda åt ungar Väsby hage 19.6 (MAn), ett par med föda åt ungar i Hagalund, Adelsö 4.7–8.8 (HAn, BSn).



Törnskata

Varfågel *Lanius excubitor*

10 rapporter under vårvintern 2.1–28.3. 1 ex som både hördes sjunga och fånga sork vid Svartsjö däme 20–30.3 (UKi, LGn m fl). Under hösten 1 ex Mastområdet 21.9 (SSg), 1 ex Svartsjö däme 1–3.10 (FTd, GCd), 1 ex Menhammarsviken 11–18.12 (JWn m fl).

Nötkråka *Nucifraga caryocatactes*

1 ex Älby hage 6.1 (UKi), 1 ex Stenhamra 19.3 (JBk), 1 ex Svartsjö däme 30.3 (GSd), 2 ex Lovö kyrkängar 2.4, 1 ex Malmviks strandängar 17.4, 1 ex Väsby hage 13.5 (MNn).

Råka *Corvus frugilegus*

1–2 ex Svartsjövikens 17.3–3.4 (JBk m fl), 1 ex Mastområdet 11.4 (MNn), 1 ex Lovö kyrka 20.4 (SSg), 2 ex Svartsjö kungsgård 24.4 (UNn), 1 ex Helgö kanal 25.4 (UKi), 1–2 rastade Mastområdet 1.5–15.5 (MNn), 1 ex Malmvik 27.9 (REm), 3 ex Mastområdet 1.10 (SSg), 1 ex Mastområdet 2.10 (JWn), 2 ex Svartsjövikens 12.10 (UNn).

Svartkråka *Corvus corone corone*

1 ex födosökande Mastområdet, Lovön 14.5 (FTd).

Stare *Sturnus vulgaris*

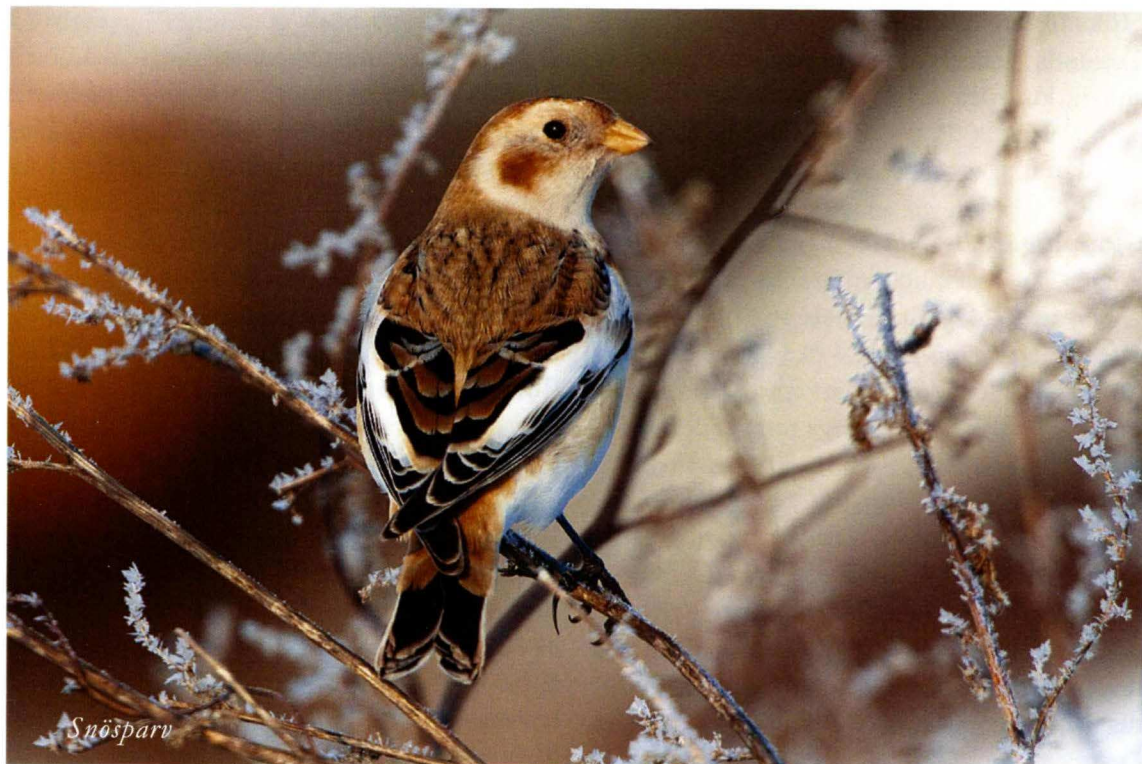
Rapporterad under perioden 1.1–6.2 på ett 10-tal platser med 1–4 fåglar. I Ekebyhovsparken sågs 17 ex 12.2 (BDk, UDK).

Bofink *Fringilla coelebs*

Rapporterad under perioden 1.1–20.2 på ett 10-tal platser med 1–3 fåglar. Dessutom 8 ex i Stenhamra 13.12 (REm). Se även bergfink.

Bergfink *Fringilla montifringilla*

Rapporterad under perioden 1.1–18.2 på 16 platser med 1–10 fåglar. Dessutom 1 ex i Stenhamra 13.12 (REm). Det verkar som om rapporterna av såväl bofink och bergfink nästan upphör efter ca 20 februari då vårvinterns värsta köldperiod inträffade.



Snösparv

Steglits *Carduelis carduelis*

Stora ansamlingar vid Mastområdet och Ekebyhovsbacken. 100 ex Ekebyhovsbacken 14.8 (JWn), 100 ex Mastområdet 9.9 (FTd).



Steglits

Hämpling *Carduelis cannabina*

En säker häckning vid Mastområdet där ungar matades 6.7 (FTd). Övriga häckningsindikationer var ett bobygge vid Jungfrusundsåsen 8.5 (BDk, UDk) samt ett vid Svartsjö dämme 26.4 (GSd).

Vinterhämpling *Carduelis flavirostris*

4 ex sågs på Granitvägen i Stenhamra 21.2 (PEm).

Snösiska *Carduelis hornemanni*

1 ex Granitvägen i Stenhamra 17.1 (PEm), 1 ex Klippans väg, Färingsö 20.2 (GSd), 1–7 ex Mastområdet 23.10–26.10 (SSg, PNn m fl.), 1 ex Mastområdet 13.11 (JWn), 1 ex Hilleshög kyrka 5.12 (GSd), 1 ex Klippans väg, Färingsö 10.12–11.12 (GSd).

Mindre korsnäbb *Loxia curvirostra*

24 inrapporterade fynd och som mest 33 ex Klippans väg, Väntholmsviken 30.5 (GSd). En rolig observation var att en vuxen fågel sågs mata två ungar på Jungfrusundsåsen 2.5 (UDk, BDk).

Större korsnäbb *Loxia pytyopsittacus*

15 fynd av som mest 2 ex fram till april. Dessutom 1 ex Träkivista 2.10 (GCd).

Rosenfink *Carpodacus erythrinus*

Hela fem ex observerades vilket får ses som ett bra år på Mälardärna. 1 ex Skärvik 20.5 (MTn), 1 ex Menhammarsviken 22.5 (JWn), 1 ex Eldgarnsö 26.5 (GSd, GFg), 1 ex Tranholmen 5.6 (MNn).

**Stenknäck** *Coccothraustes coccothraustes*

Som mest 15 ex i Älby hage 13.2 (AHd).

Lappsparr *Calcarius lapponicus*

1–5 ex uppehållsigt Svartsjövik 4.9–12.9 (HMT m fl), 1 ex Ölsta tegeldamm 6.9 (GSd), 1 ex Oskarsborg, Lovön 25.9 samt 23.10 (FTd).

Snösparr *Plectrophenax nivalis*

1 ex Prästnibble 23.1–5.2 MDk m fl), 1 ex fågeltornsparkeringen, Svartsjövik 22.3–24.3 (Leif Godin, JBk m fl), 2 ex Kyrkölen Adelsö 26.3 (HAN), 11 ex Bonadammen, Munsö 28.3 (LBe), 10 ex Torslunda 29.3 (GCd), 1 ex vid Munsö kyrka 23.12 (KIm).

Ortolansparr *Emberiza hortulana*

1 ex födosökte vid Lovö kyrka 11.5 (EET) och 1 ex lockade vid Torslunda 11.9 (GCd).

Sävsparr *Emberiza schoeniclus*

Vinterfynd: 5 ex födosökande vid Sötvattenslaboratoriet 16.1 (MNn, UKi).

Observatörer

(PAM) Peter Almström, (HAN) Hasse Andersson, (TAN) Tony Andersson, (AAN) Angelica Aronsson, (UAN) Ulf Aronsson, (MBA) Mo Backa, (HBN) Herbert Baumann, (JBK) Janne Björk, (GBN) Göran Bridén, (LBBE) Laine Boresjö Bronge, (LBE) Linus Brobacke, (GCd) Glenn Cornland, (CCd) Clas Cronlund, (MDk) Marianne Dannbeck, (BDK) Bertil Dolk, (UDk) Ulla Dolk, (REM) Runo Edholm, (EET) Eva Edmert, (JEG) Jonas Ekring, (HEy) Hans Elleby, (REy) Rasmus Elleby, (PEM) Patrik Engström, (AEdn) Astrid Edin, (AERn) Anders Eriksson, (BEN) Bengt Eriksson, (TEN) Tommy Eriksson, (GFg) Göran Forsberg, (NMFN) Nils Magnus Fredriksson, (PGn) Peter Gavelin, (MGR) Mats Gothnier, (PGd) Peter Gråd, (SHn) Signe Hagerman, (AHd) Anders Haglund, (JHn) Jonas Hedin, (BHg) Bo Hellberg, (KIm) Kurt Idstam, (OJt) Ola Jörnstedt, (UKi) Urpo Könnömäki, (RLt) Ragnar Lagerkvist, (CLm) Christian Lagström, (KLn) Kenneth Lidén, (BLI) Bengt Legnell, (BLd) Björn Lindblad, (RLg) Regina Lindborg, (SLn) Sören Lindén, (PLg) Per Lönnborg, (HMT) Håkan Markstedt, (AMn) Anita Melin, (AMg) Annika Morberg, (AMä) Ari Määttä, (MNn) Micke Nederman, (MNin) Magnus Nilsson, (PNn) Per Nilsson, (TNn) Tobias Nilsson, (UNn) Ulf Nilsson, (GOn) Gunilla Olsson, (TPn) Thomas Pettersson, (GSd) Gigi Sahlstrand, (SSg) Svenne Schultzberg, (JSn) Johan Skutin, (JSI) Jan Sondell, (ESn) Elisabeth Sturesson, (LSg) Lasse Sunnerstug, (USn) Ulf Svanström, (JSg) Janne Svedberg, (BSvn) Björn Svensson, (BSn) Birgit Svensson, (FTd) Fredrik Thernlund, (MTn) Michael Tydén, (NWk) Niklas Westermark, (JWn) Jan Wernerman, (SWr) Staffan Wolter, (MÅg) Mikael Åsberg, (PÅg) Per Åsberg.

Notiser

Möte med större skrikörn

Fredagen den 9 oktober tog jag ledigt från arbetet för att köpa en ny systemkamera. Väl hemkommen var jag ivrig att träna inför Ölandsresan som skulle ske nästföljande onsdag. Inte en fågel syntes till hemma, så jag kastade mig in i bilen för att åtminstone fotografera några gäss vid Svartsjöviken. Vid Skå kyrka såg jag en örn på håll, perfekt tillfälle att ta bilder på en flygande havsörn tänkte jag. Jag svängde in på Kumlavägen för att gen-skjuta den. Men när den kom närmare såg det absolut inte ut som en havsörn. Mycket kupiga vingar, långa handpen-nor och den såg tung ut, men klart mindre än en havsörn. Öرنen såg också nästan svart ut, så en större skrikörn måste det vara.

Den satte sig i en tall-topp cirka 100 m ifrån mig, härligt att ha kamera med sig vid ett sådant tillfälle, men hur byter jag objektiv? Jag hade bara ägt kameran en timme, tog för säkerhets skull några bilder med originalobjektivet. Sedan provade jag att byta, för en som är van tar det ca. 10 sekunder för mig, med kommunens första större

skrikörn nära mig tog det en evighet. När jag var klar passade örnen på att flyga ner till skogen mot flygfältet. Telefonen hade jag glömt i hemma så jag kunde inte ringa någon om hjälp att återfinna örnen, jag letade ungefär en timme men den sågs inte mer. Men jag fick i alla fall en bild på örnen, inte världens bästa men det första fågelfotot med nya kameran. Numera sitter 100 millimetersobjektivet alltid på när jag är ute och åker.

Jan Björk



Foto: Jan Björk

Vråksträcket i Stenhamra 10 oktober 2010

Foto: David Erterius

Det var en kall och småmulen oktoberdag då jag bestämde mig för att gå upp på berget i Stenhamra stenbrott där jag så många gånger förut stått och observerat fågelsträck. Mina förväntningar på dagen vad gäller sträckande fåglar var inte särskilt stora med tanke på kylan och att de flesta nog redan hade flyttat förbi. Väl uppe på utsiktsberget började jag spana i handkikaren och fick så småningom syn på ett par sparvhökar som jag genast tittade närmare på i tuben. Efter att sparvhökarna cirklat färdigt och dragit iväg släppte jag tuben och stod och tittade lite åt olika håll.

Sedan lyfte jag handkikaren igen och började svepa mot Färentuna till med blicken. Det var då jag upptäckte de första vråkarna. En liten skruv på fem stycken som genast fångades i tuben. Det var fjällvråkar och pulsen steg genast lite då dessa inte hör till vanligheten vid sträckspaning från stenbrottet, åtminstone inte fem stycken samtidigt.

Nu började jag spana mer ivrigt och upptäckte snart fler vråkar som var på väg söderut. Det visade sig snart att det sträckte vråkar, både ormvråkar och fjällvråkar, på en bred front mellan Skå på ena sidan och Färentuna på den andra. Det sträckte säkert vråkar utanför denna radie också men dessa lämnades tills vidare då det fanns gott om fåglar

på närmare håll att kika på.

Nu började det även komma sträckande vråkar rakt ovanför huvudet på mig och jag började få fullt sjå att hinna med att räkna alla. Även vråkskruvarna blev fler och större, de flesta med en blandning av både fjällvråkar och ormvråkar. De största skruvarna innehöll ett drygt trettio vråkar och var verkligen en magnifik syn. Efter att ha stått där några timmar började sträcket mattas av och kylan gjorde sig påmind. Jag summerade dagens rovfågelsträck och fick det till 252 fjällvråkar, 234 ormvråkar, 8 sparvhökar, 1 duvhök samt 4 havsörnar. Lycklig och frusen gick jag hem för att värma mig och rapportera på Svalan vad jag sett.

I sammanhanget kan nämnas att dagen därpå, alltså 11 oktober, sågs över 10 000 ormvråkar i jätteskruvar, vars like sällan eller aldrig har setts över Falsterbo förut! Det var den högsta dagssumman sedan de nu pågående sträckräkningarna startade 1973 (källa: Falsterbo fågelstation). Några mängder fjällvråkar (30 ex) passerade däremot inte Falsterbo tillsammans med ormvråkarna. Troligen lämnade de som sågs på Ekerö landet på en mer östlig kurs. Den 13 oktober noterades dock toppsiffran 1200 fjällvråkar i Falsterbo (källa: Svalan).

Patrik Engström

Mångsidig hackspett

I Sverige har vi idag fyra arter brokspettar: tretåig, vitryggig, mindre och större hackspett. De tre första är ganska långt specialiserade i sitt val av föda, den tretåiga äter mest insekter i barken på barrträd och den vitryggige stora skalbaggs larver i död eller döende ved av lövträ. Även den mindre är beroende av insektlarver i död ved, också främst från lövträd. Den större hackspetten däremot är mera mångsidig.

De större hackspettar som besöker mitt närområde på Ekerö äter mest frön från kottar av gran och tall, men söker givetvis också insekter i träden och besöker talgen på fågelbordet. Den kan också på våren hacka upp ingångshålet till småfågelholkar för att komma åt innehållet.

I somras såg jag ett beteende som understryker den större hackspettens för-



Foto: Göran Forsberg

måga att utnyttja många olika födokällor. Vi har ett litet äppelträd som heter Katja och mognar i början av september. I år var nästan alla äpplen angripna av äppelvecklare, vars larver gjorde rejäla gångar i de mognande äpplena.

Plötsligt upptäckte jag den 15 augusti något stort hoppa runt i det lilla trädet. Det var en större hackspett som plötsligt satte sig hängande på rygg under ett äpple som han samtidigt bearbetade som om han sökte larver i ved. Han högg helt enkelt ut larver ur fruktköttet och lät sig väl smaka. Det gäller

att ta vara på det utbud av föda som för tillfället finns tillgängligt! Större hackspetten plundrar även bigarrträdet och hasselbuskarna. Tal om en varierad meny!

Jan Sondell

Möte med tre nykomlingar

Man kan undra vilka som var mest nyfikna när jag vid ett besök hos Urpo fick se dessa tre unga kattuggleungar.

Göran Forsberg



"Mitt i naturen" sände från Svartsjövikens

I höstas sändes i TV-programmet "Mitt i naturen" ett inslag från Svartsjövikens där bl. a. Gigi Sahlstrand presenterade tjejnätverket "Rapphönorna". Kameran visade några fina svep över viken. Regntunga skyar gjorde att bilderna blev mjuka och fina.



Foto: Göran Forsberg



Börja skåda fågel

Under Falsterbo Bird Show, helgen 3-5 september, lanserade Gigi Sahlstrand från Färingsö och Eva Stenvång Lindqvist från Saltsjöbaden, sin bok "Börja skåda fågel". Under helgen deltog de även i P1 "Naturmorgon" där boken fick stor uppmärksamhet. Man kunde även under helgen få höra tjejerna berätta om boken under ett längre föredrag på mässområdet och ett kortare ute på Ljungen på Bivråkens dag.

MOF säljer småfågelholkar

MOF har införskaffat ett antal småfågelholkar (se bild) som säljs ut för 50 kronor styck. Slå en signal till Urpo Könnömäki på telefon 08-560 206 91 eller 070-236 56 64 och bestäm antal och leveransplats.

Årets silvertärna

I samband med fågelskådarnas stora evenemang Falsterbo Bird Show i början av september utsågs MOFs styrelseledamot Gigi Sahlstrand till "Årets silvertärna". Detta pris delas ut av Sveriges Ornitologiska Förening tillsammans med kikarmärket Swarovski och utgörs av en högkvalitativ kikare till ett värde av 24 000 kronor. Priset går till en kvinna som gjort värdefulla insatser för fågelintresset. Medelålders kvinnor utgör idag den största gruppen nya fågelskådare, och det är mycket tack vare dessa som fågelintresset växer i Sverige.

I motiveringen till priset sägs bland annat: "Gigi Sahlstrand har som få andra uppmuntrat kvinnor att satsa på sitt skådande och öka sina kunskaper om fåglar. Hennes entusiasm och coachning har gjort att kvinnliga skådare vågat börja arbeta som volontärer och ta styrelseuppdrag i olika fågelföreningar. Gigi delar alltid generöst och seriöst med sig av sina kunskaper till alla, inte bara tjejer, och har genom den uppmärksamhet hon fått via media lockat fler kvinnor att börja skåda.



Verksamhetsberättelse för 2010

Urpo Könnömäki

Styrelsen för Mälarsörarnas Ornitologiska Förening (MOF) lämnar härmed följande verksamhetsberättelse för år 2010.

Organisationsfrågor

Styrelse

Urpo Könnömäki – ordförande
Jan Sondell – vice ordförande
Jan Björk – kassör
Vakant - sekreterare
Linus Brobacke – ledamot
Micke Nederman - ledamot
Signe Hagerman – ledamot
Göran Forsberg - webbredaktör
Gigi Sahlstrand – ledamot
Björn-Olof Svanholm – ledamot

Revisorer

Torsten Welander, ordinarie
Torbjörn Alm, ordinarie
Gudrun Skoglund, suppleant

Valberedning

Staffan Wolter, sammankallande
Magnus Fürst
Per Öhman

Kontaktpersoner

Fågelobservationer: Micke Nederman
Linus Brobacke
Naturvårdsfrågor: Urpo Könnömäki
Programansvarig: Urpo Könnömäki
Årsskriften: Jan Sondell

Antal medlemmar

Antalet medlemmar 2010 var 122 fördelat mellan 98 ordinarie medlemmar och 24 familjemedlemmar.

Medlemsavgift

Medlemsavgiften för 2010 är oförändrad för

ordinarie medlem som betalar 140 kronor. Familjemedlem och ungdom under 18 år betalar 50 kronor.

Ekonomi

Föreningens ekonomi framgår av separat redogörelse.

Styrelsesammanträden

Styrelsen har haft tre sammanträden under 2010.

Årsmöte

Årsmöte hölls den 25 mars 2010 i Ekuddens föreningslokal på Ekuddsvägen 12.

Programblad

Ett vår/sommarprogram och ett höst/vinterprogram har utkommit.

Nyhetsbrev

Genom nyhetsbrev via e-post har de medlemmar som anmält intresse fått ta del av fågelobservationer och föreningsinformation. Dessa har sammanställts av Micke Nederman och Linus Brobacke.

Exkursioner och föreningsmöten

Under året har MOF arrangerat sexton exkursioner och en innekväll. Lovön, Eldgarnsö, Svartsjövikens, Urpos fågelmatning, Adelsö - Kyrkpölen och norra Uppland är platser som har besökts. Andra aktiviteter har varit flera "artrally", lyssna på nattsångare, "sitt och glo" och riksmästerskapet i tomtskådning. Innekvällens program var bildvisning från Namibia – Botsvana.

Svartsjövikens

MOF har även i år deltagit aktivt i projekt Svartsjövikens genom inventering av häckfågelfaunan och veckovisa observationer under våren. Häckfågelinventering har också utförts i Dämet norr om Svartsjövikens.

Årsskrift 2009

MOF har även detta år producerat en årsskrift som delades ut på årsmötet den 25 mars till de medlemmar som närvarade. Övriga medlemmar har fått årsskriften via post. Årsskriften trycktes i färg i B5 format och innehöll 40 sidor.

Artlistor för Mälaren 2010

Jan Björk

Nedan sammanställs antalen fågelarter vissa medlemmar sett i olika områden på Mälaren t.o.m. 2010. Ekerölistan gäller hela kommunen. Lovö inkluderar Lindö och Malmsvik. Svartsjövikens inkluderar Svartsjö däme

	Kryss 2010	Totalt	Senast sedda art/arter
Ekerölistan			
Urpo Könnömäki	1	233	höksångare
Jan Björk	1	228	större skrikörn
Micke Nederman	1	221	höksångare
Glenn Cornland	1	215	kustpipare
Svenne Schultzberg	3	212	alfågel, höksångare
Martin Bergström	2	207	svart röstjärt, höksångare
Ulf Nilsson	7	203	rödstrupig piplärka, lappspurv
Ulf Aronsson	1	203	svart röstjärt
Gigi Sahlstrand	10	202	ejder, höksångare
Jan Wernerman	3	202	stenfalk, rosenfink
Linus Brobacke	3	200	höksångare, skräntärna
Runo Edholm		199	
Fredrik Thernlund	ny	195	mindre flugsnappare
Signe Hagerman		195	
Laine Borejö Bronge		192	
Mats Andersson	6	190	rödstrupig piplärka., lappspurv
Göran Forsberg	12	180	ejder, höksångare
Staffan Wolter	6	158	dvärgbeckasin, trädpiplärka
Lovölistan			
Svenne Schultzberg	1	188	alfågel
Micke Nederman	6	186	gransångare, kustpipare
Jan Wernerman	4	162	sjöorre, silvertärna
Martin Bergström		161	vinterhämspling, snatterand
Ulf Nilsson	15	156	snösiska, spovsnäppa
Mats Andersson	10	148	alfågel, dvärgbeckasin
Linus Brobacke		142	småskrake, svarthakedopping
Runo Edholm		141	
Signe Hagerman		137	strömstare, småskrake

Svartsjövikén

MOF har även i år deltagit aktivt i projekt Svartsjövikén genom inventering av häckfågelfaunan och veckovisa observationer under våren. Häckfågelinventering har också utförts i Dämet norr om Svartsjövikén.

Årsskrift 2009

MOF har även detta år producerat en årsskrift som delades ut på årsmötet den 25 mars till de medlemmar som närvarade. Övriga medlemmar har fått årsskriften via post. Årsskriften trycktes i färg i B5 format och innehöll 40 sidor.

Artlistor för Mäläröarna 2010

Jan Björk

Nedan sammanställs antalen fågelarter vissa medlemmar sett i olika områden på Mäläröarna t.o.m. 2010. Ekerölistan gäller hela kommunen. Lovö inkluderar Lindö och Malmsvik. Svartsjövikén inkluderar Svartsjö däme

	Kryss 2010	Totalt	Senast sedda art/arter
Ekerölistan			
Urpo Könnömäki	1	233	höksångare
Jan Björk	1	228	större skrikörn
Micke Nederman	1	221	höksångare
Glenn Cornland	1	215	kustpipare
Svenne Schultzberg	3	212	alfågel, höksångare
Martin Bergström	2	207	svart röstjärt, höksångare
Ulf Nilsson	7	203	rödstrupig piplärka, lappspurv
Ulf Aronsson	1	203	svart röstjärt
Gigi Sahlstrand	10	202	ejder, höksångare
Jan Wernerman	3	202	stenfalk, rosenfink
Linus Brobacke	3	200	höksångare, skröntärna
Runo Edholm		199	
Fredrik Thernlund	ny	195	mindre flugsnappare
Signe Hagerman		195	
Laine Borejö Bronge		192	
Mats Andersson	6	190	rödstrupig piplärka., lappspurv
Göran Forsberg	12	180	ejder, höksångare
Staffan Wolter	6	158	dvärgbeckasin, trädpiplärka
Lovölistan			
Svenne Schultzberg	1	188	alfågel
Micke Nederman	6	186	gransångare, kustpipare
Jan Wernerman	4	162	sjöorre, silvertärna
Martin Bergström		161	vinterhämsling, snatterand
Ulf Nilsson	15	156	snösiska, spovsnäppa
Mats Andersson	10	148	alfågel, dvärgbeckasin
Linus Brobacke		142	småskrake, svarthakedopping
Runo Edholm		141	
Signe Hagerman		137	strömstare, småskrake

Svartsjölistan

Jan Björk	2	200	större skrikörn
Urpo Könnömäki	1	186	svart rödstjärt
Micke Nederman	1	183	svart rödstjärt
Glenn Cornland	4	180	svart rödstjärt, kungsörn
Ulf Aronsson	1	176	svart rödstjärt
Martin Bergström	1	171	svart rödstjärt
Gigi Sahlstrand	10	170	kungsörn, rörhöna
Jan Wernerman	2	166	svart rödstjärt, ringtrast
Ulf Nilsson	2	166	mindre korsnäbb, backsvala
Runo Edholm		160	
Örjan Engebrand		152	
Mats Andersson	6	145	rörhöna, backsvala
Signe Hagerman		141	pilgrimsfalk

Tomtlistan

Urpo Könnömäki, Älby hage, Ekerö		167	
Gigi Sahlstrand, Prästnibble, Färingsö	8	143	rödstrupig piplärka, stenfalk
Göran Forsberg, Prästnibble, Färingsö	8	143	rödstrupig piplärka, stenfalk
Glenn Cornland, Torslunda-Färingsö	3	140	snösparv, hornuggla
Jan Björk, Lindhaga, Färingsö	1	138	berguv
Jan Sondell, Gällstaö, Ekerö	1	134	tallita
Ulf Aronsson, Österby, Färingsö		114	rosenfink, pilgrimsfalk
Staffan Wolter, Ängskorsvägen, Ekerö	2	71	trana, större korsnäbb
Runo Edholm, Stenhamra	3	66	

Ekerö kommun - årskryss 2010

Micke Nederman	180
Gigi Sahlstrand	180
Glenn Cornland	171
Jan Björk	170
Ulf Nilsson	168
Jan Wernerman	162
Urpo Könnömäki	159
Mats Andersson	158
Göran Forsberg	156
Sven-Erik Schultzberg	149
Per Lönnborg	112
Fredrik Thernlund	111

Inventera svarthakedopping 2011!

Sveriges Ornitologiska Förenings (SOF) har utsett svarthakedopping till inventeringsart 2011. Håll alltså extra utkik i alla småvatten och notera häckningskriterier såsom parningsritualer, fåglar med bomaterial, ruvande fåglar, matning av ungar, räkna ungfåglar etc.

Rapportera på Svalan!